

# Skjøtselsinnspill for kulturlandskapet rundt Solli gård i Asker kommune

Kim Abel



BioFokus-notat 2012-11

**BIO**  
FOKUS



## Ekstrakt

BioFokus har på oppdrag for Asker kommune ved Tomas Westly gitt korte innspill til prioritert skjøtsel innenfor kulturlandskapet rundt Solli gård i Asker kommune.

## Nøkkelord

Solli  
Asker kommune  
Skjøtsel  
Naturtyper

## Omslag

Nattfiol på innmarka øst for Solli gårdFoto: Kim Abel

**ISSN:** 1893-2851

**ISBN:** 978-82-8209-213-5

# BioFokus-notat 2012-11

## Tittel

Skjøtselsinnspill for kulturlandskapet rundt Solli gård i Asker kommune

## Forfatter

Kim Abel

## Dato

15. juni 2012

## Antall sider

8 sider

## Refereres som

Abel, K. 2012. Skjøtselsinnspill for kulturlandskapet rundt Solli gård i Asker kommune. BioFokus-notat 2012-11. Stiftelsen BioFokus. Oslo.

## Publiseringstype

Digitalt dokument (Pdf). Som digitalt dokument inneholder dette notatet "levende" linker.

## Oppdragsgivere

Asker kommune

## Tilgjengelighet

Dokumentet er offentlig tilgjengelig. Andre BioFokus rapporter og notater kan lastes ned fra: <http://lager.biofokus.no/web/Litteratur.htm>

**BioFokus:** Gaustadallèen 21, 0349 OSLO

Telefon 22 95 85 98

**E-post:** [post@biofokus.no](mailto:post@biofokus.no) Web: [www.biofokus.no](http://www.biofokus.no)

## Bakgrunn

For sommeren 2012 hadde Asker kommune leid inn to personer som skulle jobbe med ulike typer av skjøtselsarbeid. Asker kommune trengte derfor innspill til hvilke tiltak som kunne iverksettes i det verdifulle kulturlandskapet rundt Solli gård. Solli gård ligger fra før av inne i Naturbase som er Direktoratet for naturforvaltning sin oversikt over prioriterte naturtyper ([www.naturbase.no](http://www.naturbase.no)). Her ligger det inne som naturbeitemark med verdien svært viktig (A).

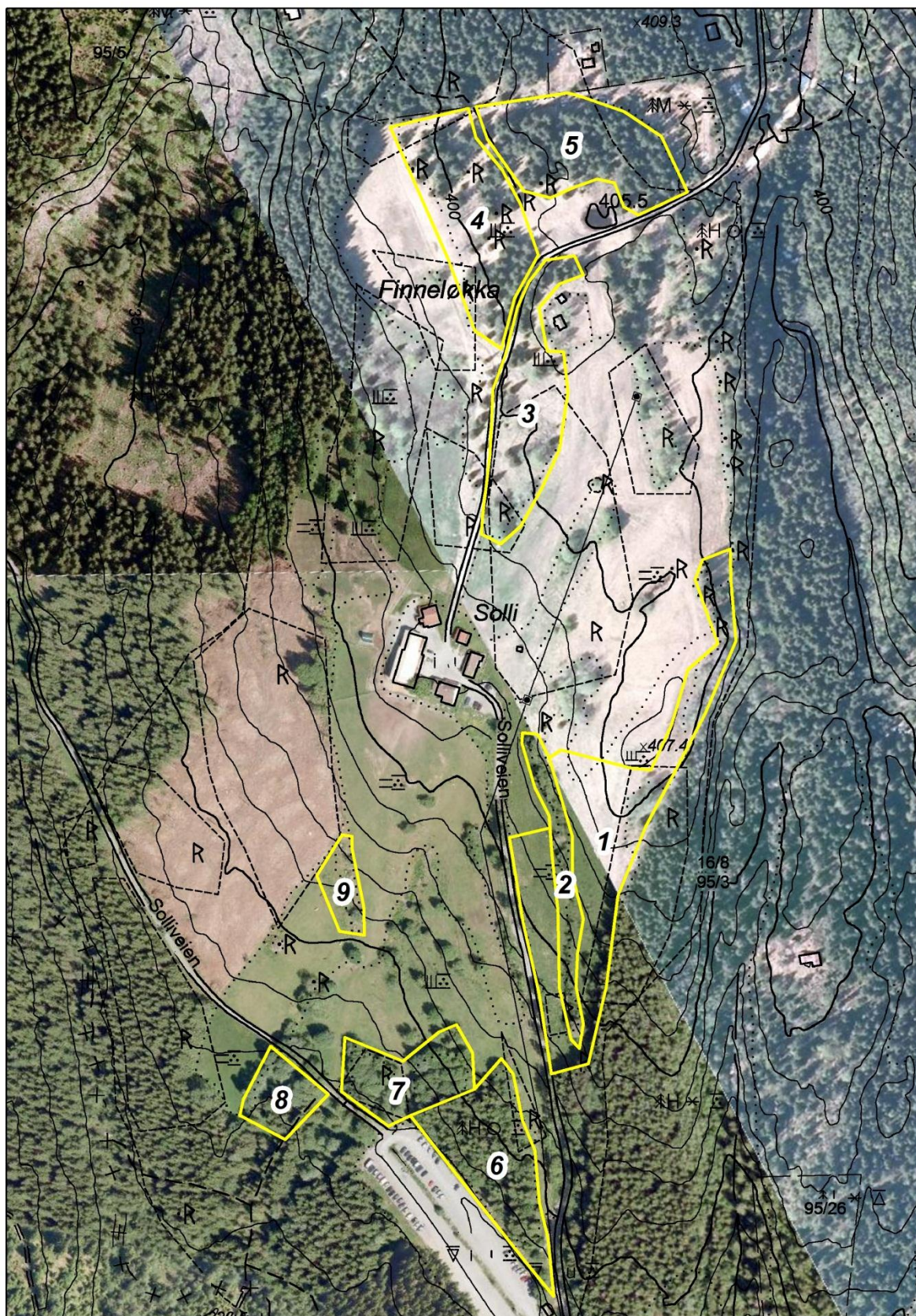
## Metode

BioFokus ved Kim Abel befarte området i felt den 14.06.2012. Det ble ikke fokusert på å kartlegge området, men tiden ble brukt til å skaffe seg en oversikt over hvilke området som hadde størst behov for skjøtselstiltak. Tilbakemeldingene til kommunen skulle være i form av en kort og enkel oversikt over hvor innsatsen skulle prioriteres.

## Resultater

Det mest aktuelle skjøtselstiltaket er diverse rydding av oppvoksende småbusker og trær, men det anbefales også å sette inn tiltak for å fjerne en del granskog inne på beitemarka. I Figur 1 er de ulike skjøtselssonene tegnet inn med gult og i Tabell 1 er de ulike sonene beskrevet.





Figur 1: Oversikt over de ulike skjøtselssonene rundt Solli. Tallene på kartet henviser til Tabell 1:.



Tabell 1: Beskrivelse av de enkelte sonene i Figur 1.

Sone	Kommentar	Tiltak
1	Beite/slåttemark med spredte busker. Mest i søndre del og langs gjerdekant i øst. Søndre del har stått brakk en stund.	All oppvoksende bjørk og gran bør fjernes. Større trær (dimensjoner mer enn 15-20 cm i diameter i brysthøyde) kan stå igjen i denne omgang, men en vurdering bør gjøres på om flere av disse også bør fjernes etter hvert.
2	En terskel i terrenget hvor busker og mindre trær har fått utvikle seg fritt de senere åra. Står nå som en skjerm og deler innmarka i to deler.	Kraftig tynning av rekken med busker og trær. Kan sette igjen enkelte trær og mindre klynger (fortrinnsvis selje hvis mulig), men kanten skal ikke danne en sammenhengende trekke.
4	Et område hvor hestene ikke har beitet så aktivt. Spredt med oppvoksende busker og mindre trær.	All gran bør fjernes. Enkeltrær av løv spares.
5	Et felt med innplantet gran. Tett skog med lite lys ned på bakken.	All gran bør tas ut. Hvis det er noen løvtrær kan de spares.
6	Et felt med innplantet gran. Tett skog med lite lys ned på bakken.	All gran bør tas ut. Hvis det er noen løvtrær kan de spares. På sikt prøve å få etablert en hagemark med løvtrær slik som i sone 7.
7	Forholdsvis tett hagemarksskog med løvtrær.	En forsiktig tynning av hagemarken for å få litt mer lys ned på bakken. De enkelte trekronene bør kunne stå fritt i kronesjiktet på litt lenger sikt.
8	Et felt med innplantet gran, men med større løvinnslag i den nordvestre delen.	All gran bør tas ut. Løvtrær i den grandominerte delen bør spares. I de delene med løvtrær i nordvest kan en tynne litt for å gi mer lys ned til bakken.
9	En brattbakke inne på beitemarka med en del stein og noe oppvoksende busker og trær.	Fjerne all gran. Busker av andre treslag kan stå i fred.

### Generelle tiltak

Et generelt råd for innmarka rundt Solli er å opprettholde og eventuelt utvikle variasjonen på innmarka. Klynger med trær og enkeltrær spredt utover innmarka er således viktige innslag. Det samme gjelder et visst innslag av busker.

Viktig å spare alle buskvekster (foreløpig dekker disse bare en marginal andel av innmarka og er dermed ingen trussel). Rundt Solli utgjør dette i hovedsak ulike rosebusker, men eventuelle andre busker bør også spares.

Stedvis er det behov for en generell opprydding langs kantene av innmarka da det er kommet en del mindre busker og trær på innsiden av gjerdet.



*Figur 2: Fra helt sør i sone 4.*



*Figur 5: Gjengroende felt helt sør i sone 2.*



*Figur 3: Spredte smågraner i sone 3.*



*Figur 6: Oppvoksende smågraner i sone 9.*



*Figur 4: Busker langs gjerdet i sone 1.*



*Figur 7: Tett granplantefelt i sone 6.*





**BioFokus** er en ideell stiftelse som skal tilrettelegge informasjon om biologisk mangfold for beslutningstakere, samt formidle kunnskap innen fagfeltet bevaringsbiologi. BioFokus ønsker å bidra til en kunnskapsbasert forvaltning av norsk natur.

En kunnskapsbasert forvaltning forutsetter god dokumentasjon av de arealene som skal forvaltes. BioFokus legger derfor stor vekt på feltarbeid for å sikre oppdaterte og relevante data om botanikk, zoologi, økologi, samt avgrensning og verdisetning av områder.

Høy kompetanse er en forutsetning for å kunne registrere og presentere biologisk mangfold-data på en god måte. BioFokus sine medarbeidere er derfor godt skolert innenfor en rekke artsgrupper og har en bred økologisk forståelse for de ulike naturtypene som de arbeider med, det være seg skog, kulturlandskap eller ferskvann. Digitale verktøy som databaser, GIS og bilde-behandling er viktige redskaper i vårt arbeid for å anskueliggjøre naturverdier på en best mulig måte.

Stiftelsen utgir to digitale rapportserier som heter BioFokus-rapport og BioFokus notat,  
<http://www.biofokus.no/Publikasjoner/publikasjoner.htm>