

Kartlegging av naturmangfold ved Svenskerud i Enebakk kommune

Ole J. Lønnve



Ekstrakt

BioFokus ved Ole J. Lønnve har på oppdrag for Roger Svendsen foretatt en naturfaglig undersøkelse i et boligområde ved Svenskerud i Enebakk kommune. I det aktuelle området er det planlagt oppført en bolig på en gammel hyttetomt. Området vurderes ikke til å ha spesiell verdi for biologisk mangfold.

Nøkkelord

Boligbygging
Biologiske verdier
Naturtyper

Omslag

Parti fra Svenskerud
Foto: Ole J. Lønnve

ISSN: 1893-2851

ISBN: 978-82-8209-450-4

BioFokus-notat 2015-53

Tittel

Kartlegging av naturmangfold ved Svenskerud i Enebakk kommune

Forfatter

Ole J. Lønnve

Dato

01. august 2015

Antall sider

4 sider

Refereres som

Lønnve, O. J. 2015. Kartlegging av naturmangfold ved Svenskerud i Enebakk kommune. BioFokus-notat 2015-20. Stiftelsen BioFokus. Oslo.

Publiseringstype

Digitalt dokument (Pdf). Som digitalt dokument inneholder dette notatet "levende" linker.

Oppdragsgivere

Roger Svendsen

Tilgjengelighet

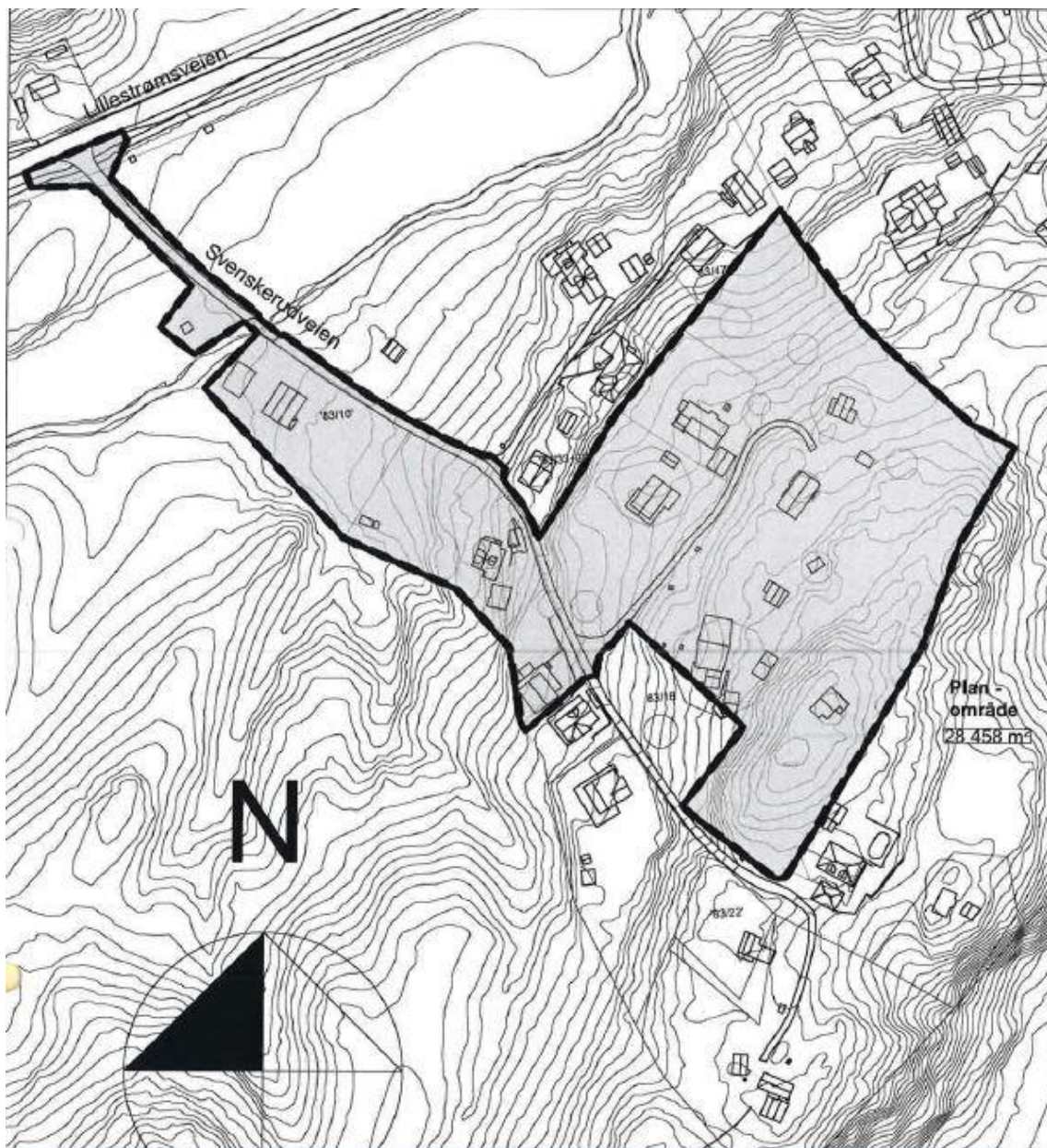
Dokumentet er offentlig tilgjengelig.
Andre BioFokus rapporter og notater kan lastes ned fra:
<http://lager.biofokus.no/web/Litteratur.htm>

BioFokus: Gaustadalléen 21, 0349 OSLO

E-post: post@biofokus.no Web: www.biofokus.no

Bakgrunn

BioFokus ved Ole J. Lønnve har på oppdrag for Roger Svendsen foretatt en naturfaglig undersøkelse i et boligområde ved Svenskerud (figur 1) i Enebakk kommune. I det aktuelle området er det planlagt oppført en bolig på en gammel hyttetomt. Området har tidligere vært bebygd med hytter, hvorav de fleste av dem gjennom de siste 20-30 årene har blitt omregulert til bolighus. For at utbygger skal få lov til å bygge bolig på den aktuelle hyttetomten, ønsker Enebakk kommune at det foretas en naturfaglig vurdering av mye av dette området, siden området som helhet er regulert som boligområde.



Figur 1. Detaljert oversiktsbilde over området som skulle undersøkes m.h.p. biologiske verdier. Den tykke svarte linjen representerer avgrensningen av undersøkelsesområdet. Tilsendt av Blink Hus Arkitekter AS.

Metode

Strekningen ble befart den 31. august 2015 for registrerbare naturtyper etter DN-håndbok 13, 2. utgave (Direktoratet for Naturforvaltning 2007). Fremmedarter og rødlistearter ble spesielt ettersøkt ved befaringen, og Artskart (Artsdatbanken og GBIF-Norge 2015) og andre tilgjengelige kilder ble sjekket for eventuelle tidligere funn av arter og naturtyper innenfor planområdet. Eventuelle artsfunn fra befaringen er tilgjengeliggjort for Artskart gjennom BioFokus ArtsfunnBase (BAB).

Dette notatet gir på ingen måte en fullstendig oversikt over hva som finnes av arter innenfor det undersøkte området. Til det kreves langt mer omfattende undersøkelser. Derimot skal den gi et godt innblikk i hvilke naturkvaliteter området innehar.

Områdebeskrivelse

Svenskerud (figur 2) ligger ca. 1 km øst for Ytre Enebakk med avkjørsel langs Lillestrømveien. Området er omgitt av skog, jordbruksområder og spredt bebyggelse. Elva Damholbekken drenerer langs deler av området i nord. Denne har sitt utløp i innsjøen Mjær. Berggrunnen utgjøres av gneis og granitt (Norges Geologiske Undersøkelse 2015). Svenskerudveien er adkomstvei til området.



Figur 2. Parti fra Svenskerud. Foto: Ole J. Iønnve.

Naturtyper og naturverdier

I følge Artskart (Artsdatbanken og GBIF-Norge 2015), er det ikke gjort noen artsregistreringer innenfor undersøkelsesområdet tidligere. Området grenser heller ikke til noen naturtyper.

Området består for det meste av opparbeidete hager i tilknytning til bebyggelsen. I tillegg forekommer mindre partier med skog. Skogspartiene domineres av gran og boreale løvtrær som bjørk, selje og rogn. Disse partiene er i større og mindre grad påvirket av inngrep av forskjellig art, inkludert hogst. Øst i undersøkelsesområdet finnes riktignok et mindre parti med forholdsvis gammel granskog. Her forekommer enkelte grantrær med en dbh-verdi (diameter i brysthøyde verdi) på rundt 50 cm. Noe læger av gran forekommer også. Den svært begrensede størrelsen og påvirkningen av dette partiet tilsier derimot ikke at det når opp over terskelverdien for naturtype. Fremmed- og svartelisteartene kanadagullris, lupiner (figur 3), rynkerose og skvallerkål ble registrert flere steder innenfor undersøkelsesområdet, og disse sprer seg utover. Langs Damholbekken finnes på begge sider en forholdsvis smal stripe med gråor-heggskog. Bekken går i en stor kulvert under Svenskerudveien (figur 4). Det er uklart om Damholbekken fungerer som gytebekk for ørret i Mjær, men kulverten kan potensielt fungere som et vandringshinder. Hverken dette eller kvaliteten på gråor-heggskogen ble undersøkt i dette prosjektet. Ved eiendommen Svenskerudveien 2 grenser området i vest mot eldre granskog og et mindre fuktparti med enkelte sumpskogelementer. Kvalitetene til dette partiet er derimot ikke godt nok utviklet til at det går over terskelen for naturtypestatus.



Figur 3. Lupiner sprer seg utover innenfor undersøkelsesområdet. Foto: Ole J. Lønnve.



Figur 4. Damholbekken går i en kulvert under Svenskerudveien. Foto: Ole J. Lønnve.

Konklusjon

Området som helhet vurderes ikke å ha spesielle verdier knyttet opp mot biologisk mangfold. Ved eventuelt fremtidige større utbygginger av Svenskerud bør man derimot foreta en bedre undersøkelse av Damholbekken. Denne kan potensielt både være viktig gytebekk for ørret og/eller ha andre verdier knyttet til seg. F.eks. kan det tenkes at den kan ha forekomster av enkelte interessante øyenstikkerarter. Skogtypen gråor-heggskog er dessuten svært viktig for biologisk mangfold.

Referanser

Artsdatabanken og GBIF-Norge. 2014. Artskart. <http://artskart.artsdatabanken.no>

Direktoratet for Naturforvaltning. 2007 Kartlegging av naturtyper – verdisetting av biologisk mangfold, rev. utg. DN-håndbok 13.

Miljødirektoratet. 2014. Naturbase. <http://www.miljodirektoratet.no/no/Tjenester-og-verktoy/Database/Naturbase/>

Norges Geologiske Undersøkelse. 2015. <http://www.ngu.no/emne/kart-og-data>



BioFokus er en ideell stiftelse som skal tilrettelegge informasjon om biologisk mangfold for beslutningstakere, samt formidle kunnskap innen fagfeltet bevaringsbiologi. BioFokus ønsker å bidra til en kunnskapsbasert forvaltning av norsk natur.

En kunnskapsbasert forvaltning forutsetter god dokumentasjon av de arealene som skal forvaltes. BioFokus legger derfor stor vekt på feltarbeid for å sikre oppdaterte og relevante data om botanikk, zoologi, økologi, samt avgrensning og verdisetting av områder.

Høy kompetanse er en forutsetning for å kunne registrere og presentere biologisk mangfold-data på en god måte. BioFokus sine medarbeidere er derfor godt skolert innenfor en rekke artsgrupper og har en bred økologisk forståelse for de ulike naturtypene som de arbeider med, det være seg skog, kulturlandskap eller ferskvann. Digitale verktøy som databaser, GIS og bilde-behandling er viktige redskaper i vårt arbeid for å anskueliggjøre naturverdier på en best mulig måte.

Stiftelsen utgir to digitale rapportserier som heter BioFokus-rapport og BioFokus notat,
<http://www.biofokus.no/Publikasjoner/publikasjoner.htm>



Gaustadalléen 21
0349 OSLO
Org.nr: 982 132 924
post@biofokus.no
www.biofokus.no