

Kartlegging av naturverdier i planområde ved
Bolken, Lunner Kommune

Øivind Gammelmo



BioFokus-notat 2015-7

BIO
FOKUS

Ekstrakt

BioFokus har på oppdrag fra Hans Heier kartlagt naturmangfoldet på eiendommen gnr/bnr. 14/1 m.m. på Grindvoll i Lunner. Det ble avgrenset to naturtypelokaliteter i forbindelse med undersøkelsene. Ett større område er avgrenset som kalkskog med C-verdi, mens et mindre område er avgrenset som rik sumpskog med B-verdi. Det er også anbefalt avbøtende tiltak og valg av vegtrasé.

Nøkkelord

Bolken
Grindvoll
Lunner
Oppdyrking
Naturverdier
Naturtype
Kalkskog
Rik sumpskog
Kalksjø
Konsekvenser

Omslag

Kalkskog
Foto: Øivind Gammelmo

ISSN: 1893-2851

ISBN: 978-82-8209-414-6

BioFokus-notat 2015-7

Tittel

Kartlegging av naturverdier i planområde ved Bolken, Lunner Kommune

Forfattere

Øivind Gammelmo

Dato

6. februar 2015

Antall sider

13 sider

Refereres som

Gammelmo, Ø. 2015. Kartlegging av naturverdier i planområde ved Bolken, Lunner Kommune. BioFokus-notat 2015-7. ISBN 978-82-8209-414-6. Stiftelsen BioFokus. Oslo.

Publiseringstype

Digitalt dokument (Pdf). Som digitalt dokument inneholder dette notatet "levende" linker.

Oppdragsgivere

Hans Heier

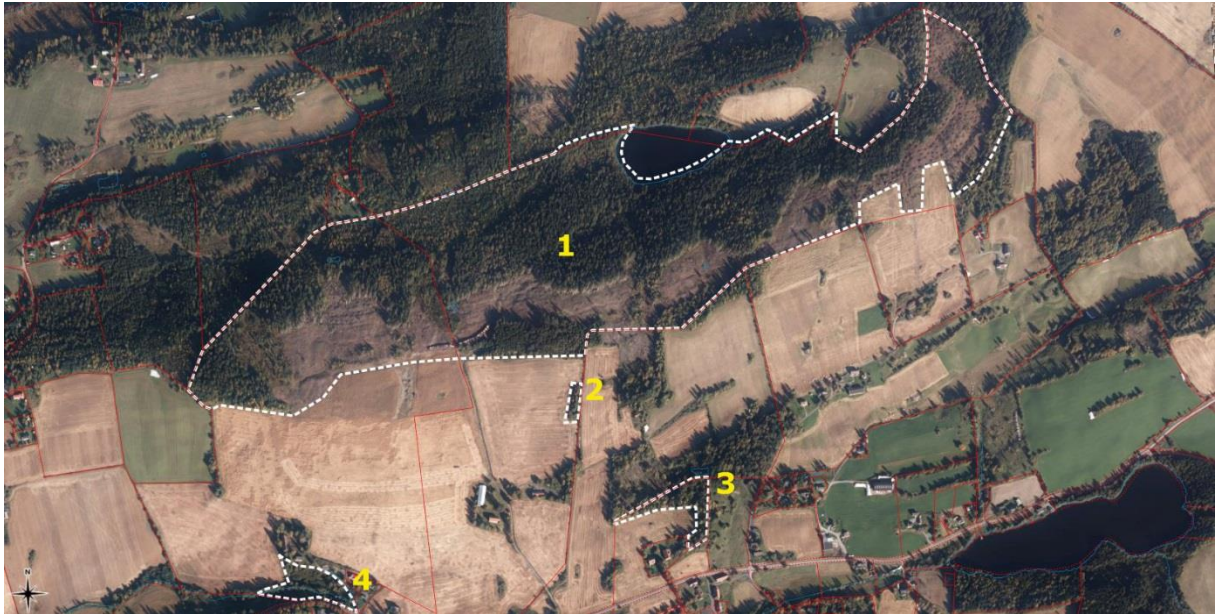
Tilgjengelighet

Dokumentet er offentlig tilgjengelig. Andre BioFokus rapporter og notater kan lastes ned fra: <http://lager.biofokus.no/web/Litteratur.htm>

BioFokus: Gaustadalléen 21, 0349 OSLO
E-post: post@biofokus.no Web: www.biofokus.no

Bakgrunn

BioFokus har fått i oppdrag av Hans Heier å kartlegge og utrede tema naturmangfold innenfor planområde for nydyrking ved Bolken i Lunner. Det arbeides med reguleringsplan for området.



Figur 1. Oversikt over plan- og undersøkelsesområdene ved Bolken i Lunner.

Metode

Arbeidet har omfattet kartlegging av:

- Områder spesielt viktige for bevaring av biologisk mangfold (viktige naturtyper) etter DN-håndbok 13 (Direktoratet for Naturforvaltning 2007).
- Viktige viltområder etter DN-håndbok 11.
- Levesteder for rødlistearter. Rødlistekategorier følger den nye utgaven av den norske rødlista (Kålås m. fl. 2010).
- Forekomster av svartlistearter iht. Fremmede arter i Norge - med norsk svartliste 2012 (Gederaas m. fl. 2012).

Metoden for naturtypekartlegging følger DN's håndbok 13, revidert utgave (Direktoratet for Naturforvaltning 2007). Viktige kriterier for utvelgelse og verdisseting av områder er artsmangfold, habitatkvalitet, størrelse og grad av påvirkning. Det henvises til håndboka for en nærmere redegjørelse av kriteriene. Systemet for verdisseting har tre verdikategorier: Svært viktig – A, Viktig – B, Lokalt viktig – C.

Tilgjengelige naturdatabaser og litteratur er gjennomgått for å samle eksisterende kunnskap om området. Feltarbeidet ble gjennomført i oktober og november 2013. Feltarbeid så seint på året er et dårlig tidspunkt for å registrere hekkende fugl. Fugl og vilt har dermed vært lavt prioritert.

Dette notatet gir på ingen måte en fullstendig oversikt over hva som finnes av arter innenfor det undersøkte området. Derimot skal den gi et godt innblikk i hvilke naturkvaliteter området innehar.

Det er til slutt gjort en enkel konsekvensvurdering basert på metodikken i Vegvesenets håndbok 140 (Statens vegvesen 2006).

Områdebeskrivelse

Området er lokalisert på Grindvoll, nord for Ballangrud, langs kalkryggen som går østover fra Løken skole. Berggrunnen er ordovicisk kalkstein og leirskifer. Mesteparten av arealet innenfor planområdet er skogkledd. Noe areal er gjengroende engareal og berg i dagen. Trolig har det meste av arealet med dypt nok jordsmonn tidligere vært jordbrukslandskap med beitemark og slåtteenger. Rester etter flere husmannsplasser finnes i området.

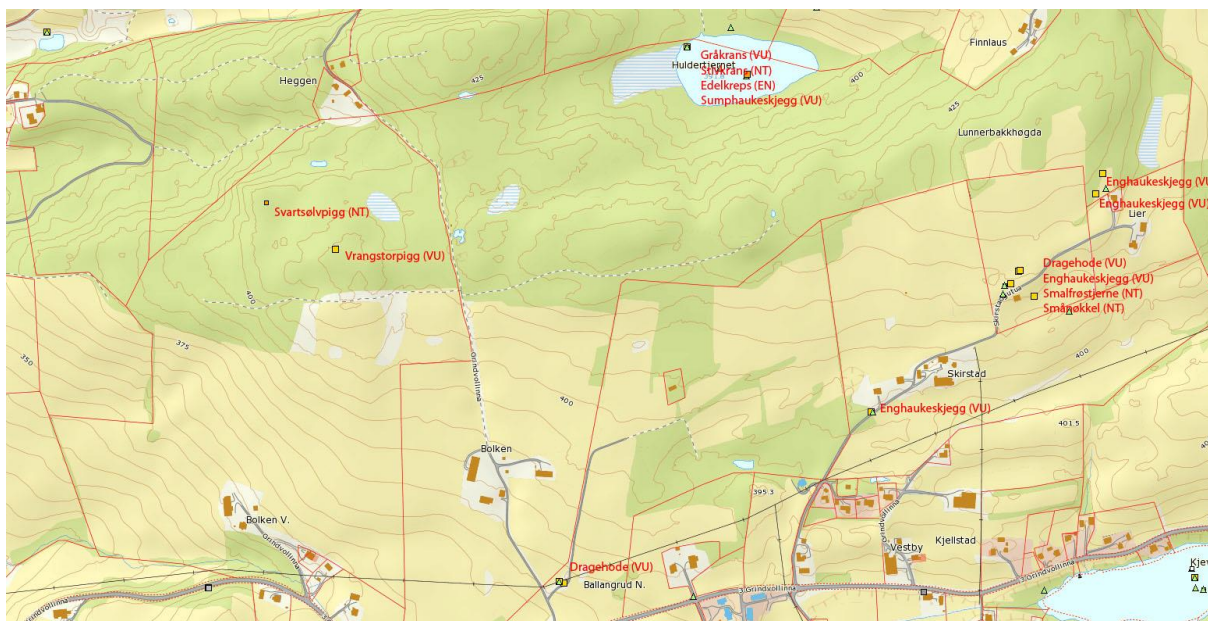
Planområdet er delt inn i 4 deler. Delområde 1 er delvis skogkledd areal langs ryggen i nord. I en stor del av dette området er skogen allerede hugget og noen steder er nybrott påbegynt. Delområde 2 er en åkerholme nordøst for gården. Delområde 3 er et skogkledd areal øst for gården i tilknytning til eksisterende jordbruksareal. Delområde 4 er areal i sørvest dominert av krattvegetasjon.

Naturtyper og naturverdier

Det er fra tidligere kartlagt en naturtypelokalitet som grenser til området, Høltjernet (Huldretjernet) (BN00022930 – se vedlegg 1). Lokaliteten er en lite påvirket, intakt kalksjø. Slike naturtyper er en sjeldenhet, og er verdifulle som sådan. Som kalkrik og lite forurenset innsjølokalitet har denne et potensial for kravfulle og sjeldne ferskvannsorganismer. Vest for kalksjøen finnes et mindre område med rik sumpskog. Ikke-grøftede, rike sumpskoger er også en verdifull sjeldenhet i området. Sumpskogen er avgrenset som en egen naturtype (se vedlegg 2). Disse lokalitetene er relativt lite kulturpåvirket, og kalksjøen virker lite preget av tilgroing. Et åkerstykke går nesten ned til tjernet på østsiden. Sumpskogen har nok vært kraftig plukkhogd (lite død ved her), men det kan synes som denne delen har vært tresatt også tidligere. Det ble også avgrenset et større område med kalkskog med lokal verdi (se vedlegg 2). Det eksisterer en del hogsflater i undersøkelsesområdet med lav naturverdi.

Arter

Det er registrert vrangstorpigg (VU) og svartløvpigg (NT) vest i undersøkelsesområde 1 og enghaukeskjegg (NT) på grenset til undersøkelsesområde 1 i øst (se figur 2). I tillegg er det registrert gråkrans (VU) og stivkrans (NT) i tillegg til edelkreps (EN) i Høltjernet. Ut over dette er det ikke



Figur 2. Oversikt over funn av rødlistearter ved Bolken i Lunner.

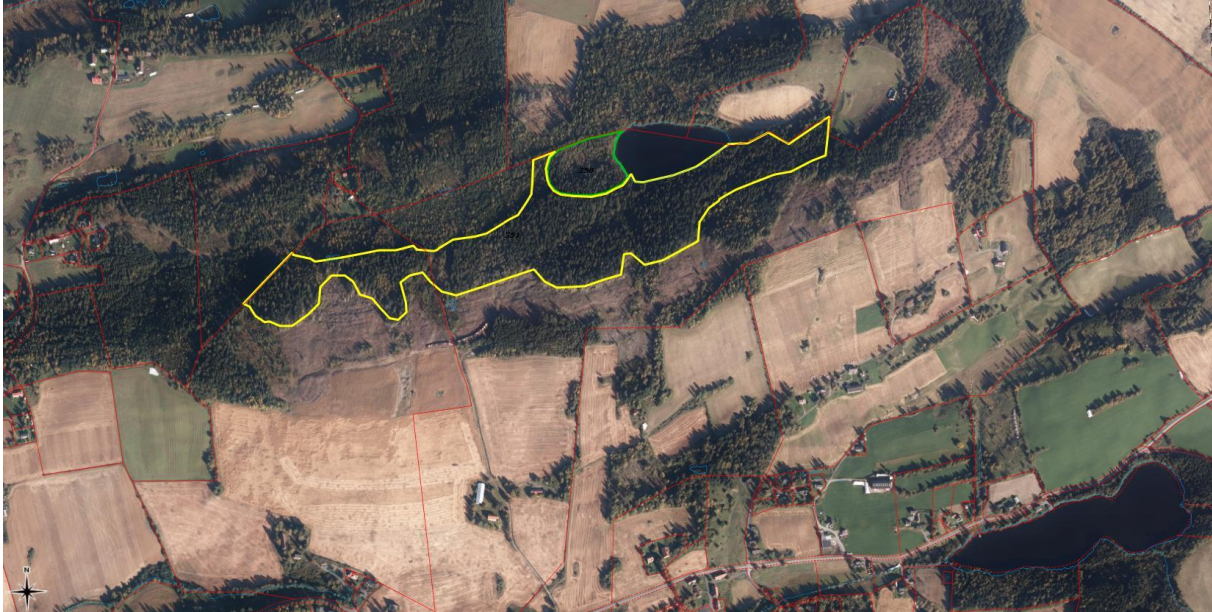
funnet rødlistede eller spesielt sjeldne arter i området. På sikt vil det være potensial for arter knyttet til gammel barskog. Den varierte skogen gir også et godt potensial for en forholdsvis rik fuglefauna. Det er imidlertid ikke registrert spesielt sjeldne eller krevende arter. Det påpekes at tid på året ikke er optimalt for å fange opp alle artsgrupper. I tillegg var soppsesongen 2013 dårlig, slik at jordboende sopp ikke i tilfredsstillende grad kunne kartlegges. Dette medfører at enkelte arter, spesielt av sopp, ikke nødvendigvis ble fanget opp av denne undersøkelsen. Skogområdet som er satt av til fri utvikling i delområde 1 vil kunne opprettholde viktige leveområder for slike arter.

Fremmede arter oppført på svartelista (Gederaas m.fl. 2012) ble ikke kartlagt spesielt, men det ble registrert enkelte forekomster av kanadagullris (SE) og hagelupin (SE) i spredt i lokaliteten. Dette er arter som lett følger med ved flytting av masse. Ved en eventuell flytting av masser til og fra området i fremtiden, bør det tas spesielt hensyn til arter som utgjør en risiko for artsmangfoldet og at slike arter ikke spres til andre lokaliteter.

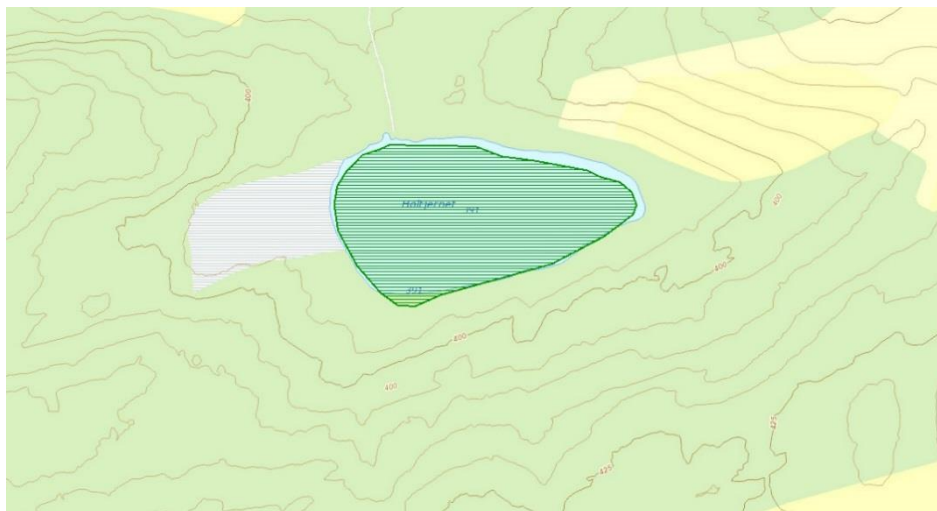
Vurdering av delområdene

Delområde 1. Det ble avgrenset to naturtypelokaliteter i forbindelse med kartleggingen (Miljødirektoratet 2013), se vedlegg 2. I tillegg finnes det en allerede avgrenset kalksjø innenfor delområdet (se vedlegg 1 og figur 3B). Det ble, i samråd med grunneier, satt av et større område med eldre granskog for å sikre viltområder og leveområder for skogsarter generelt. Dette området er hovedsakelig konsentrert omkring ryggen nord i området og er kartlagt som kalkskog med C-verdi (se figur 3A-B). Området er tenkt satt av til fri utvikling og på sikt vil denne skogen kunne utvikle seg i retning av en naturskog med tilhørende gammelskog-kvaliteter. Dette er gjort for å kompensere for de delområdene som eventuelt skal hugges og dyrkes opp. Området som ble avsatt

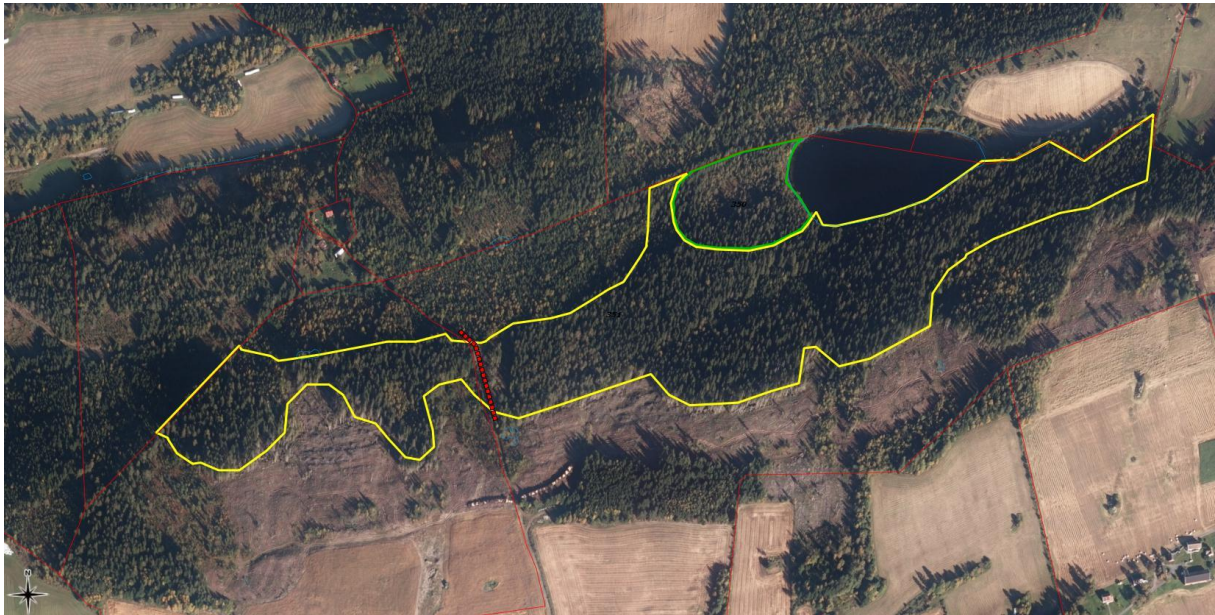
til fri utvikling er i stor grad representativt for delområdet som helhet. Området består for det meste av eldre granskog i hogstklasse 5 (se figur 4). Skogen har middels god sjikting og inneholder noe død ved. Store deler av undersøkelsesområdet er hogstflater med lav naturverdi. En veg er tenkt lagt gjennom området for å få tilgang til området nord for det avgrensede skogområdet. Denne vegen er lagt slik at den påvirker lokaliteten minimalt. Den følger en gammel vegtrasé/sti/tråkk (se figur 3C).



Figur 3A. Flyfoto som viser de to nye naturtypene - kalkskogen (gult), samt sumpskogen vest for Høltjernet (grønt). Død ved i form av både læger og gadd. Vest for kalksjøen finnes en sumpskog som er intakt. Denne lokaliteten ble kartlagt som en naturtype - rik sumpskog med B-verdi. Se vedlegg 1 og 2 for videre beskrivelse av naturtypelokalitetene.



Figur 3B. Eksisterende naturtype - Høltjernet (BN00022930) - Kalksjø.



Figur 3C. Anbefalt valg av vegtrasé (rød linje).



Figur 4. Parti fra den eldre granskogen som er registrert som naturtypen kalkskog med C-verdi og avsatt til fri utvikling i delområde 1.

Delområde 2. Det ble ikke avgrenset noen naturtype innenfor delområde 2 (Miljødirektoratet 2013). Området består av en liten åkerholme med sparsom vegetasjon. Det finnes noe berg i dagen og jordsmonnet er forholdsvis grunt.

Åkerholmer er generelt sett viktige for dyre- og plantelivet i et kulturlandskap. Det ansees imidlertid ikke som kritisk at denne åkerholmen eventuelt fjernes.

Delområde 3. Det ble ikke avgrenset noen naturtype i delområde 3 (Miljødirektoratet 2013). Området består av forholdsvis ung skog med rik vegetasjon med arter som trollbær, liljekonvall fagerklokke, markjordbær, og blåveis.

Delområde 4. Det ble ikke avgrenset noen naturtype i delområde 4. Det meste av dette området består av kratt- og buskvegetasjon uten store naturverdier.

Vurdering av konsekvenser av tiltaket

Konsekvensvurderingen baseres på verdien av området og omfanget av inngrepet (se tabell 1). Tiltaket vil medføre at det meste av arealet, med unntak av det som er avsatt som naturtyper, blir dyrket opp. Det vil også bli etablert en veg for å få tilgang til området nord for skoglokaliteten. Denne vil etableres i eksisterende trasé (veg/sti).

Tabell 1. Vurdering av verdi, omfang og konsekvens for de enkelte verdiområdene, tema naturmiljø. NB: bokstavkoder i kolonne 3 (A, B eller C) henviser til verdisetting etter DN-håndbok 13.

Tiltak	Område	Verdi og omfangsbeskrivelse	Konsekvens
ENKELTLOKALITETER			
Oppdyrking	Delomr. 1	Verdi: Eldre granskog, rik sumpskog og kalksjø. <u>Middels – stor verdi.</u> Omfang: En større del av delområde 1 vil ikke bli berørt av tiltaket. Den rike sumpskogen (B-verdi) og kalksjøen (B-verdi) vil ikke bli berørt. Den største delen av den eldre granskogen (kalkskog) vil forbli uberørt (C-verdi). Omfanget vurderes som <u>middels negativt</u> pga. arealreduksjon generelt og påvirkning på rødlistede arter og verdifulle naturtyper (gammel granskog på kalkrik grunn).	Middels negativ (- -)
Oppdyrking	Delomr. 2	Verdi: Åkerholme med sparsom vegetasjon. <u>Liten verdi.</u> Omfang: Hele lokaliteten vil bli berørt av tiltaket da hele lokaliteten planlegges oppdyrket. Lokaliteten inneholder ingen nevneverdige naturverdier. Omfanget vurderes som <u>lite negativt</u> .	Lite negativ (-)
Oppdyrking	Delomr. 3	Verdi: Blandingsskog med forholdsvis rik vegetasjon. <u>Liten til middels verdi.</u> Omfang: Tiltaket omfatter en utvidelse av eksisterende dyrket mark på hele området. Omfanget vurderes som lite (-middels) negativt pga. arealreduksjon generelt, men liten negativ virkning på arter og naturtyper. Omfanget vurderes som <u>lite (-middels) negativt</u> .	Lite (- middels) negativ (-/-)
Oppdyrking	Delomr. 4	Verdi: Området består av kratt- og buskvegetasjon uten store naturverdier. <u>Liten verdi.</u> Omfang: Tiltaket omfatter en utvidelse av eksisterende dyrket mark. Omfanget vurderes som <u>lite negativt</u> .	Lite negativ (-)
Veg	Delomr. 1	Verdi: Eldre granskog. <u>Middels verdi.</u> Omfang: Veien går stort sett på eksisterende sti/traktorvei, og medfører ikke store endringer. Trafikk og økt ferdsel gjennom sentrale deler av lokaliteten kan på sikt ha noe negativ effekt på bl.a vilt. Omfanget vurderes som <u>lite (-middels) negativt</u> .	Lite (- middels) negativ (-/-)

Tiltak	Område	Verdi og omfangsbeskrivelse	Konsekvens
LANDSKAPSØKOLOGISKE TREKK OG ØVRIG NATUR			
Oppdyrking og veg	Øvrig natur	<p>Verdi: Det finnes rester etter kulturmark flere steder i lokaliteten og trolig har et større område tidligere vært beite- og slåttemark. Disse områdene er i dag sterkt gjengrodd. Skogen i området er forholdsvis gammel, men det finnes tydelige spor etter tidligere hogster gjennom hele området. De planlagte områdene for oppdyrking består for det meste av barskog, til dels plantet og hogstfelt. Både flora og fauna er vanlig i landskapet uten spesielle forekomster, og uten at områdene har naturtypeverdi. Åsryggen fungerer i dag som en viltkorridor øst-vest og de planlagte inngripen vil ha noe innvirkning på viltfaunaen. <u>Liten til middels verdi.</u></p> <p>Omfang: Oppdyrkingen vil medføre arealtap av vanlig natur i området. En forminskning av skogarealet på åsen vil ha en liten negativ virkning for vilt og fugl i området. På bakgrunn av dette vurderes omfanget som <u>lite til middels negativt.</u></p>	<p>Lite (- middels) negativ</p> <p>(-/--)</p>

Samlet vurdering av konsekvens

Basert på vurderingene av verdi og omfang vurderes konsekvensene av utbyggingsplanene til å være liten til middels negative (-/--).

Hovedkonsekvensen av tiltaket er et generelt arealtap av eldre skog på til dels kalkrik grunn.

Avbøtende tiltak

Det er ikke vurdert andre avbøtende tiltak enn det som tidligere er nevnt i teksten over.

Referenser

Artsdatabanken og GBIF-Norge. 2013. Artskart.

<http://artskart.artsdatabanken.no/Default.aspx>

Direktoratet for Naturforvaltning. 2007. Kartlegging av naturtyper - verdisetting biologisk mangfold, rev. utg. DN-håndbok 13.

Direktoratet for Naturforvaltning. 2012. Naturbase.

<http://geocortex.dirnat.no/silverlightViewer/favicon.ico>

Gederaas, L., Moen, T.L., Skjelseth, S. & Larsen, L.-K. (red.) 2012. Fremmede arter i Norge – med norsk svarteliste 2012. Artsdatabanken, Trondheim.

Kålås, J.A., Viken, Å, Henriksen, S. og Skjelseth, S. (red.). 2010. Norsk rødliste for arter 2010. Artsdatabanken. Norge.

Lindgaard, A. og Henriksen, S. (red.) 2011. Norsk rødliste for naturtyper 2011. Artsdatabanken, Trondheim.

Vedlegg 1. Naturtypebeskrivelse fra Naturbase.

Høltjernet, BN00022930

Lunner kommune, Kalksjø. Viktig (B-verdi).

Områdebeskrivelse Beliggenhet/topografi/vannkvalitet: Høltjernet (Huldretjernet) ligger på Grindvoll, nord for Ballangrud, langs kalkryggen som går østover fra Løken-skolen. Berggrunnen i nedbørfeltet er ordovicisk kalkstein og leirskifer, og innsjøen er meget kalkrik (Ca > 20 mg/l). Nedbørfeltet er lite, og består i hovedsak av skog, tjernet virker ikke å være forurenset.

Vegetasjonsbeskrivelse: Stikkprøvemessig registrering indikerer at tjernet ikke er noen typisk kransalgesjø. Det er ikke observert kransalger, men mindre forekomster kan finnes. Vannvegetasjonen er sparsomt utviklet, trolig pga. noe brunt (humøst) vann og bløt, organisk, dy-aktig bunn. Breddene er preget av torvkanter/flytetorv, med elementer av rikmyrsvegetasjon, bl.a. tuer av den uvanlige kjevlestar (*Carex diandra*) som er typisk langs breddene av kalksjøer på Hadeland. I vest er det en fint utviklet, ikke-grøftet, rik sumpskog, delvis grandominert, og delvis med gråor-heggeskogspreget, og med noe vierdominert myrkantvegetasjon ytterst. Undervegetasjonen inkluderer kravfulle sumpskogsarter som sumphaukeskjegg, mjørdurt, bekkeblom, m. fl. Mot fastmarka i NV er det også en kildepreget horisont. Biomangfold og sjeldne arter Lokalteten omfatter en intakt, noe humøs kalksjø, og bør kunne huse sjeldne ferskvannsorganismesamfunn knyttet til denne innsjøtypen (ikke nærmere undersøkt). Sumpskogen i V er også intakt og artsrik.

Verdisetting: Viktig (B-område). Lite påvirkede, intakte kalksjøer er en sjeldenhet, og er verdifulle som sådan. Som kalkrik og lite forurenset innsjølokalitet har denne et potensial for kravfulle og sjeldne ferskvannsorganismer. Ikke-grøftede, rike sumpskoger er også en verdifull sjeldenhet i området.

Kulturpåvirkning/trusler/aktuell skjøtsel: Lokalteten er relativt lite kulturpåvirket, og virker lite preget av tilgroing. Et åkerstykke går nesten ned til tjernet på østsiden. Sumpskogen har nok vært kraftig plukkhogd (lite død ved her), men det kan synes som denne delen har vært tresatt også tidligere.

Kilder/feltarbeid: Feltarbeid: Kun stikkprøvemessig registrering (TEB vår 2004).

Vedlegg 2. Nye naturtypebeskrivelser.

Høltjernet V

Lunner kommune, Rik sumpskog, kildeskog og strandskog; Rik gransumpskog. Viktig (B-verdi)

Innledning: Området er registrert av BioFokus ved Øivind Gammelmo den 10. oktober 2013 i forbindelse med kartlegging av naturverdier ved Bolken i Lunner kommune.

Beliggenhet og naturgrunnlag: Området er lokalisert på Grindvoll, nord for Ballangrud, langs kalkryggen som går østover fra Løken skole. Sumpskogen ligger like vest for Høltjernet.

Naturtyper, utforminger og vegetasjonstyper: Godt utviklet og ikke grøftet sumpskog. Skogen er delvis grandominert og delvis har den et gråor-heggeskogpreg. Ytterst finnes vierdominert kantvegetasjon. Undervegetasjonen inkluderer kravfulle sumpskogsarter som sumphaukeskjegg, mjødukt, bekkeblom, m. fl. Sumpskogen har nok vært kraftig plukkhogd, men det kan synes som denne delen har vært tresatt også tidligere. Det finnes lite dødved i lokaliteten og trærne er ikke spesielt gamle.

Artsmangfold: Sumphaukeskjegg.

Verdivurdering: Ikke-grøftede, rike sumpskoger er en verdifull sjeldenhet i området. Lokaliteten scorer middels på størrelse, påvirkning, småskala variasjon og landskapsøkologi i henhold til nytt faktaarkutkast (2014) for naturtypen. Lokaliteten scorer høyt for arts mangfold og rødlistede naturtyper. Totalt sett verdisettes lokaliteten til B-verdi.

Skjøtsel og hensyn: Naturverdiene er primært knyttet til egenskaper ved sumpskogen, slik som gamle trær, dødvedelement, stedegen vegetasjon og stabilt skogklima. Naturverdiene ivaretas best ved fri utvikling uten inngrep.



Fra part i den rike sumpskogen ved Høltjernet V i Lunner kommune. Foto: Ø. Gammelmo (BioFokus).

Bolken N

Lunner kommune, Kalkbarskog; Kalkgranskog. Lokalt viktig (C-verdi)

Innledning: Området er registrert av BioFokus ved Øivind Gammelmo den 10. oktober 2013 i forbindelse med kartlegging av naturverdier ved Bolken i Lunner kommune.

Beliggenhet og naturgrunnlag: Området er lokalisert på Grindvoll, nord for Ballangrud, langs kalkryggen som går østover fra Løken skole.

Naturtyper, utforminger og vegetasjonstyper: Grandominert skog på grunnlendt kalkmark. Hovedsakelig lågurtskog og lyngskog, men med innslag av mindre partier sivevannspåvirket skog og sumpskog. Skogen er generelt sterkt mosedominert, med lite og triviell lågurtvegetasjon. Skogen er ikke spesielt gammel, men har stedvis et preg av gammel skog hvor det begynner å dannes en del død ved. Død ved er generelt sett sparsomt gjennom hele lokaliteten. Dette er trolig gammel beiteskog. Noen rødlistede sopper registrert. De forekommer på grunnlendte områder langs ryggen, særlig partier der kalken stedvis er eksponert i dagen.

Artsmangfold: Soppartene vrangstorpigg (VU) og svartsløvpigg (NT) er registrert i lokaliteten. Området har et stort potensial for rødlistede og sjeldne sopp.

Verdivurdering: Området scorer middels til lavt på de fleste parameterne i nytt faktaark for denne naturtypen. Lokaliteten er forholdsvis stor og har moderat påvirkning. Området scorer lavt til middels på arts mangfold med funn av få, men krevende arter. Habitat-kvaliteten er lav med stedvis elementer av yngre, tett skog. Lokaliteten gis C-verdi (lokalt viktig).

Skjøtsel og hensyn: Naturverdiene er primært knyttet til kalkrik bakke og egenskaper ved granskogen, slik som gamle trær, dødvedelement, stedegen vegetasjon og stabilt skogklima. Lokaliteten bør derfor avsettes til fri utvikling uten inngrep.





BioFokus er en ideell stiftelse som skal tilrettelegge informasjon om biologisk mangfold for beslutningstakere, samt formidle kunnskap innen fagfeltet bevaringsbiologi. BioFokus ønsker å bidra til en kunnskapsbasert forvaltning av norsk natur.

En kunnskapsbasert forvaltning forutsetter god dokumentasjon av de arealene som skal forvaltes. BioFokus legger derfor stor vekt på feltarbeid for å sikre oppdaterte og relevante data om botanikk, zoologi, økologi, samt avgrensning og verdisetting av områder.

Høy kompetanse er en forutsetning for å kunne registrere og presentere biologisk mangfold-data på en god måte. BioFokus sine medarbeidere er derfor godt skolert innenfor en rekke artsgrupper og har en bred økologisk forståelse for de ulike naturtypene som de arbeider med, det være seg skog, kulturlandskap eller ferskvann. Digitale verktøy som databaser, GIS og bilde-behandling er viktige redskaper i vårt arbeid for å anskueliggjøre naturverdier på en best mulig måte.

Stiftelsen utgir to digitale rapportserier som heter BioFokus-rapport og BioFokus notat, <http://www.biofokus.no/Publikasjoner/publikasjoner.htm>



Gaustadalléen 21
0349 OSLO
Org.nr: 982 132 924
post@biofokus.no
www.biofokus.no

ISSN 1893-2851
ISBN 978-82-8209-414-6

BioFokus-notat 2015-7