

Naturverdier og konsekvenser for naturmiljø ved
avvirkning av hogstmoden gran og sikring av lysløype
og stier ved Østre Greverud, Oppegård kommune

Madlaina Bichsel og Tom Hellig Hofton



Ekstrakt

På oppdrag fra Oppengård kommune har BioFokus ved Madlaina Bichsel og Tom H. Hofton 23.11.2012 gjort en supplerende kartlegging av naturtypelokaliteter og biologisk mangfold på et areal i Østre Greverud som planlegges hogst.

Av spesielle/viktige arealer for biologisk mangfold ble det påvist to nye naturtypelokaliteter av verdi A (høyproduktiv granskog med innslag av kilde-, lågurt- og blåbærskog) og C (Intermediær sumpskog), og en tidligere kartlagt B-lokalitet (mosaikk av gammel blåbær- og svak lågurtskog) har blitt noe oppdatert.

Området har samlet sett regional verdi som lavlands-gammelskogsområde. Evt. inngrep som skissert i planer på nåværende tidspunkt vil ha klar negativ innvirkning på de registrerte naturverdiene. Vedlikehold av turvei/lysløype som skissert i foreliggende notat, vil imidlertid – forutsatt riktig utført – i liten grad komme i konflikt med naturverdiene.

Nøkkelord

Biologisk mangfold
Naturtyper
Naturskog
Rødlistearter
Lysløype

Omslag

Kildeskog i Østre Greverud
Foto: Madlaina Bichsel

ISSN: 1893-2851

ISBN: 978-82-8209-555-6

BioFokus-notat 2016-57

Tittel

Naturverdier og konsekvenser for naturmiljø ved avvirkning av hogstmoden gran og sikring av lysløype og stier ved Østre Greverud, Oppengård kommune

Forfattere

Madlaina Bichsel og Tom Helliik Hofton

Dato

25.01.2017

Antall sider

15 sider

Refereres som

Bichsel, Madlaina og Hofton, Tom H. 2016. Naturverdier og konsekvenser for naturmiljø av planlagt skiløype ved Østre Greverud, Oppengård kommune. BioFokus-notat 2016-57. ISBN 978-82-8209-555-6. Stiftelsen BioFokus. Oslo

Publiseringstype

Digitalt dokument (Pdf). Som digitalt dokument inneholder dette notatet ”levende” linker.

Oppdragsgivere

Oppengård kommune

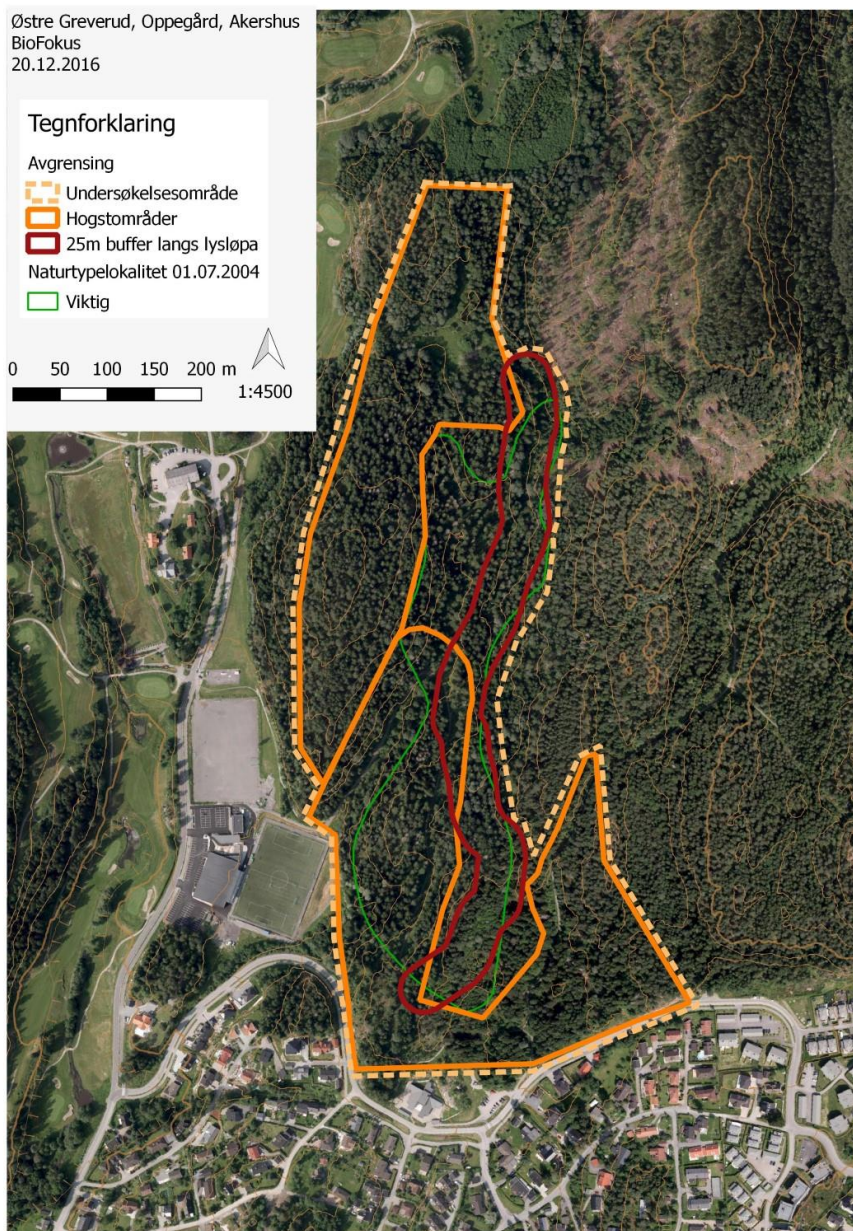
Tilgjengelighet

Dokumentet er offentlig tilgjengelig.
Andre BioFokus rapporter og notater kan lastes ned fra:
<http://lager.biofokus.no/web/Litteratur.htm>

BioFokus: Gaustadalløen 21, 0349 OSLO
E-post: post@biofokus.no **Web:** www.biofokus.no

Bakgrunn

BioFokus har på oppdrag fra Oppegård kommune befart og kartlagt naturverdier i skogen på Østre Greverud (Figur 1). Det vurderes hogst i kommunal skog, både i den eksisterende naturtypelokaliteten «Øst for Østre Greverud» (Naturbase 2016), og rundt denne lokaliteten i nord, vest, sør og sørøst. Det er også foreslått å hogge en 50 meter bred sone langs lysløype (25 meter på hver side). Planlagt hogstareal omfatter til sammen 51,5 daa, ca. 74% av tidligere kartlagt naturtypelokalitetsareal (lysløypehogst 29,7 daa, resterende hogst 21.8 daa) (Figur 1).



Figur 1: Undersøkelsesområdet (stiplet) i Østre Greverud, bestående av to mulige hogstområder (i oransje), et 50m belte langs lysløypa (i rødt) og den opprinnelige naturtypelokaliteten «Øst for Østre Greverud» (i grønt).

Tidligere undersøkelser

I juli 2004 har et område på 69,7 daa blitt kartlagt som naturtypelokalitet (type ”gammel granskog”) og blitt vurdert som «viktig» (B-verdi): «Øst for Østre Greverud», Naturbase-ID BN00028002) (*Figur 1*). På Artskart (2016) finnes det i tillegg følgende registreringer av rødlistede arter i området: gul snyltekjuke (*Antrodiella citrinella*) (VU) (3.4.2016, av Siri Lie Olsen, Marte Olsen), grønnsko (*Buxbaumia viridis*) (NT) (3.4.2016, av Siri Lie Olsen, Marte Olsen). Av svartelistearter er påvist platanlønn (*Acer pseudoplatanus*) (SE) (14.6.2008, av Dag Hovind). Rett på grensa av undersøkelsesområdet i sør er det registrert: kaprifol (*Lonicera caprifolium*) (HI) (03.06.2012, av Dag Hovind), hagelupin (*Lupinus polyphyllus*) (SE) (03.06.2012, av Dag Hovind) og hvitsteinkløver (*Melilotus albus*) (SE) (17.07.2008, av Dag Hovind). I tillegg er det registrert en del vanlige arter av karplanter og sopp.

Metode

Arbeidet har omfattet kartlegging av:

- Områder spesielt viktige for bevaring av biologisk mangfold (naturtypelokaliteter) etter DN-håndbok 13 (Direktoratet for Naturforvaltning 2007) med tilhørende oppdaterte faktaark (Miljødirektoratet 2015).
- Utvalgte naturtyper iht. Naturmangfoldloven og Forskrift om utvalgte naturtyper (Lovdata/Miljødirektoratet).
- Rødlistede naturtyper, ihht. gjeldende rødliste (Lindgaard og Henriksen (red.) 2011).
- Forekomster av rødlistearter. Rødlistekategorier følger den nye utgaven av den norske rødlista (Henriksen og Hilmo (red) 2015).
- Forekomster av svartelistearter iht. Fremmede arter i Norge - med norsk svartliste 2012 (Gederaas et al. 2012).

Tilgjengelige naturdatabaser og litteratur er gjennomgått for å samle eksisterende kunnskap om området, i første rekke Naturbase og Artskart. Det har pga. prosjektets begrensede tidsrammer ikke vært mulig å søke grundigere etter andre, vanskeligere tilgjengelige kilder til informasjon om naturforhold i området.

Denne rapporten gir på ingen måte fullstendig oversikt over hva som finnes av arter innenfor det undersøkte området. Grundigere artskartlegging er vesentlig mer tidkrevende enn det dette prosjektets tidsrammer ga mulighet for. Imidlertid vurderes kunnskapsgrunnlaget, gjennom feltarbeidet 2016 og andre kilder, som tilstrekkelig til å få en oversikt over hvilke naturkvaliteter området innehar, og presentere beslutningsrelevant kunnskap for planarbeidet. Vurderinger av sikkerhetstiltak eller bruk som friluftsansett har ikke vært en del av dette oppdraget.

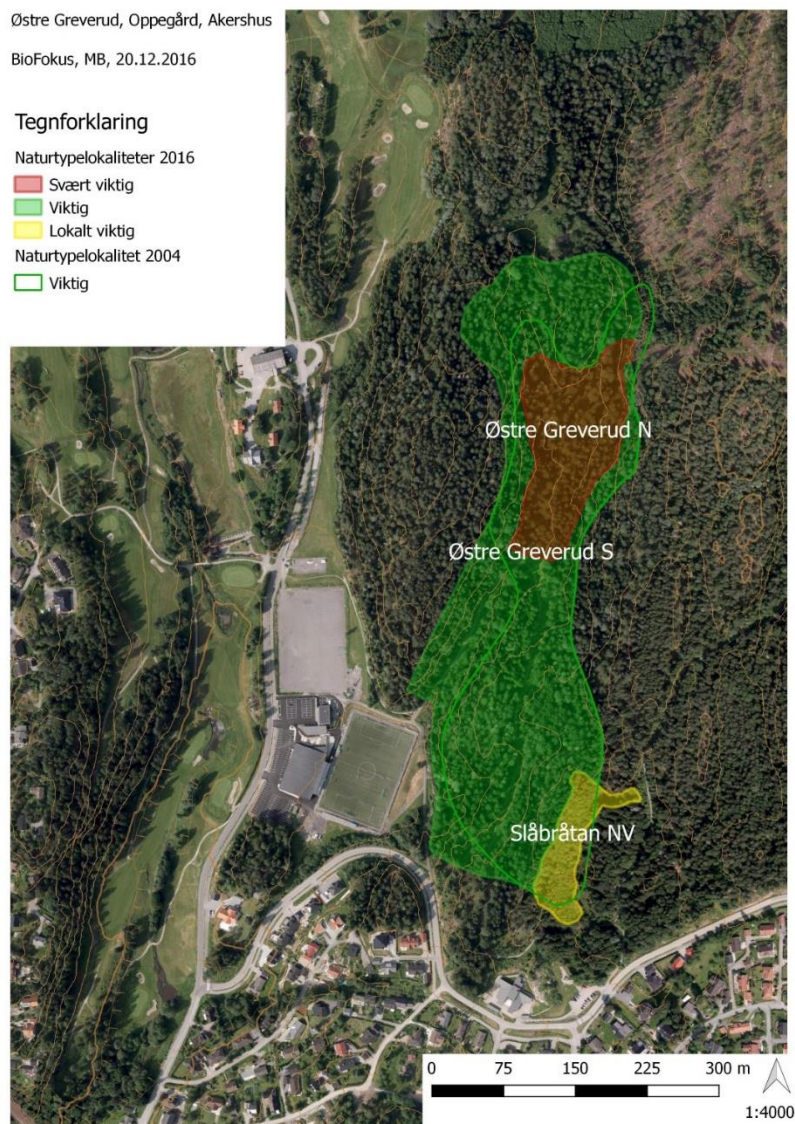
Feltarbeid

Feltarbeidet ble gjennomført 23.11.2016 av Madlaina Bichsel og Tom H. Hofton i BioFokus. Undersøkt ble alt areal innenfor de to forslåtte hogstområdene og eksisterende naturtypelokalitet (inklusive lysløypa) (*Figur 1*). Fokus lå på kartlegging av naturtyper og forvaltningsrelevante arter (dvs. rødlistearter og andre interessante/sjeldne arter). Forholdene for å kartlegge karplanter var ikke optimal, siden befaringen fant sted i seint november, mens forholdene var gunstige for dokumentasjon av andre relevante artsgrupper.

Resultater

Generell områdebeskrivelse

Undersøkellesområdet ligger ved Østre Greverud, sørøst i Oppegård kommune, Akershus fylke. I sør er skogen avgrenset av Rolf Presthusvei og tettbebyggelse, i vest grenser området mot idrettsanlegg, golfbane og landbruksområde, i nord og nordøst mot hogstflate og ung skog og i øst mot mer triviell, "vanlig" eldre skog. Området ligger i boreonemoral vegetasjonssone (BN) og i svakt oseanisk (O1) vegetasjonsseksjon. I følge NGU (www.ngu.no, 05.12.2016) er berggrunnen i området «tonalittisk til granittisk gneis, grå, middels- til grovkornet». Det domineres av intermediære og fattige barskogssamfunn, med rikere granskog og løvtrær i forsenkninger og dalsøkk. Vegetasjonen består i hovedtrekk av fattig furu- og barblandingskog på skrinner rygger og åstopper, blåbærgranskog i øvre del av hellingene, høyproduktiv granskog i nedre del av hellingene og dalsøkk, og partivis gran-svartor-sumpskog i falte forsenkninger



Figur 2: Plan over de tre ny definte naturtypelokaliteter (fargede flater, 23.11.2016) og den opprinnelige naturtypelokalitet med tykk grønn kontur (01.07.2004).

Naturtypelokaliteter og naturverdier

Ved den nye kartleggingen 23.11.2016 ble den gamle naturtypelokaliteten splittet i 3 klarere definerte naturtypelokaliteter: (1) Intermediær sumpskog, (2) høyproduktiv granskog med innslag av kilde-, lågurt- og blåbærskog, og (3) en mosaikk av gammel blåbær- og svak lågurtskog (*Figur 2*).

Slåbråtan NV

Innledning: Undersøkt av Madlaina Bichsel og Tom H. Hofton (BioFokus) 23.11.2016.

Beliggenhet, naturgrunnlag: Lokaliteten ligger nordvest for Slåbråtan, og består av en langstrakt, grunn forsenkning med fattig til intermediær sumpskog (*Figur 2*), avgrenset mot annen naturtypelokalitet i vest, mer ordinær grandominert skog i nordøst og øst, og mot turvei i kanten av tettbebyggelse i sør.

Naturtyper, utforminger og vegetasjonstyper: Lokaliteten klassifiseres som «gammel gran- og bjørkesumpskog» (<75% dekning) i mosaikk med «gammel oresumpskog» (<25% dekning). Skogen er ikke en «våtsumpskog», og stedvis er det mosaikk mellom sumpskog og blåbær- og lågurtskog (som dekker fastmarka rundt). Gran (*Picea abies*), svartor (*Alnus glutinosa*) og bjørk (*Betula sp.*) er dominerende treslag. Skogen domineres av middelaldrende og middeldimensjonerte trær, men det finnes også noen temmelig grove gran og svartor. Biologisk gamle trær mangler. Mengde død ved er stort sett lav, men i midtpartiet er det konsentrasjon av tynne, ferske lauvtreleger, og i øvre del er det også noe granlæger. Stedvis, men spredt og sparsomt, finnes det karakteristiske strukturelementer for gammel sumpskog, som noe temmelig grove svartor og gran og sokkelutdannelse på noen av trærne (*Figur 3*).

Artsmangfold: Det ble ikke funnet spesielle/sjeldne/rødlistede arter under befaringen og potensialet for slike vurderes som lavt, selv om det ikke kan utelukkes at enkelte rødlistearter kan forekomme.

Bruk, tilstand og påvirkning: Skogen har vært grøftet tidligere men er kun svakt påvirket av det i dag og har rimelig intakt hydrologi (*Figur 4*). Noe påvirkning kommer i dag fra turstier.

Del av helhetlig landskap: Lokaliteten er én av tre naturtypelokaliteter som ligger samlet i skogen ved Østre Greverud. Til sammen danner disse et gammelskogsområde med relativt høy naturverdi.

Verdivurdering: I kraft av å være eldre sumpskog med intakt hydrologi og godt utviklingspotensial vurderes lokaliteten som lokalt viktig (C-verdi).

Forvaltning: Fri utvikling (ingen inngrep) er optimalt for ivaretagelse og videreutvikling av naturverdiene. I tillegg bør en buffersone på minimum 20 meter omkring ikke utsettes for åpne hogster eller andre inngrep som kan gi uttørking eller vindfelling av skogen i lokaliteten. Turstier kan vedlikeholdes som i dag.



Figur 3: Sokkelutdannelse på grov svartor i sumpskogen sør i Østre Greverud. Bilde: M. Bichsel.



Figur 4: Sumpskog med gammel grøft, sør i Østre Greverud. Bilde: M. Bichsel.

Østre Greverud N

Innledning: Undersøkt av Madlaina Bichsel og Tom H. Hofton (BioFokus) 23.11.2016. Lokaliteten ligger innenfor tidligere naturtypelokalitet BN00028002, som i 2016 er splittet i to lokaliteter.

Beliggenhet, naturgrunnlag: Lokaliteten ligger i nordre delen av skogen på Østre Greverud, og består av en sørvendt bekkedal hvor to små bekker flyter sammen (Figur 2). Grunnvannsspeilet synes å ligge ganske høyt og påvirker tydelig hele området. Dalbunnen er fylt opp av marin leire, og det er stedvis svak ravinedannelse.

Naturtyper, utforminger og vegetasjonstyper: Dalsøkket er dominert av høyproduktiv granskog (høy bonitet) (Figur 5, 6). I tillegg til gran inngår noe gråor, svartor og rogn, og oppe i skråningene også litt bjørk og osp. Lågurtskog er dominerende vegetasjonstype, langs bekkesøkket finnes også noe høgstaudeskog. Slake hellinger opp på østsiden har partivis velutviklet kildeskog (VU) (fortsetter helt opp til kanten av lysløypa) (Figur 7). Skogen er relativt grovvokst, høyreist, og har rikelige mengder gadd og læger. De fleste læger befinner seg i tidlig og midlere nedbrytingsfase, men det finnes også noen få sterkt nedbrutte stokker.

Artsmangfold: Dalsøkket er høyt produktivt med blant annet mye strutseving (*Matteuccia struthiopteris*) i feltsjikt. Lenger unna bekken finnes det en god del blåveis (*Hepatica nobilis*). Vedsoppfungaen er ikke spesielt rik, men flere interessante og rødlistede arter er påvist: gul snyltekjuke (*Antrodia citrinella*) (VU), piggbroddsopp (*Asterodon ferruginosus*), *Oligoporus romellii* (få dokumenterte funn i Norge, men trolig oversett), dråpekjuka (*Postia guttulata*) (VU) og granrustkjuka (*Phellinus ferrugineofuscus*). Av svartelistearter ble observert rødhyll (*Sambucus racemosa*) (HI) og platanlønn (SE).

Bruk, tilstand og påvirkning: Gammelskog som foruten tilgrensende lysløype ikke er påvirket i nyere tid. Skogen har utvilsomt vært utsatt for en del hogst i gamle dager, men dette ligger langt tilbake i tid. I øst grenser området til lysløype/turvei.

Del av helhetlig landskap: Lokaliteten er én av tre naturtypelokaliteter som ligger samlet i skogen ved Østre Greverud. Til sammen danner disse et gammelskogsområde med relativt høy naturverdi.

Verdivurdering: Høyproduktiv gammel lavlandsgranskog med mye død ved er sjelden, både regionalt i Follo, og nasjonalt. Skogtypen har generelt et rikt arts mangfold, og et stort antall sjeldne og truede arter er knyttet til skogtypen. Østre Greverud N er relativt klart påvirket av gamle dagers skogbruk, men skogen har stått urørt i lang tid, og utviklet seg til velutviklet gammelskog med naturskogs karakter, og store mengder dødved. Arts mangfoldet er også interessant, selv om antall påviste sjeldne og truede arter ikke er spesielt høyt. Utviklingspotensialet (forutsatt fri utvikling) er stort. I tillegg finnes et parti velutviklet kildeskog (truet naturtype, kategori VU). Derfor vurderes lokaliteten som svært viktig (A-verdi).

Forvaltning: Fri utvikling (ingen inngrep) er optimalt (og i stor grad en forutsetning) for ivaretagelse av naturverdiene. All hogst vil være negativt for naturverdiene, men vedlikehold av lysløypa er forenlig med ivaretagelse av naturverdiene, forutsatt at det skjer med forsiktighet. Når trær faller naturlig vil det i all hovedsak skje i perioder med sterk vind (som oftest forekommer på kvelds- og nattetid), og i slike perioder vil det være svært få mennesker som bruker turveien/lysløypa. Risikoen for personskader er derfor liten. Trær som faller kan kappes og



Figur 5: Høyproduktiv granskog med rike mengder gadd og læger og liten bekk i dalsøkk. Bilde: M. Bichsel.

flyttes til utenfor turveien/lysløypa. Hogst av stående trær bør så langt som mulig unngås, men felling av enkeltrær som står kloss inntil turveien (nærmere enn ca. 5 meter) og som tydelig viser tegn på å falle i nær framtid kan gjøres. Stammene bør kappes opp minst mulig, og bli liggende i området.



Figur 6: Samløpet av bekker i dalsøkk med preg av høy produktivt gran- og kildeskog. Bilde: M. Bichsel.



Figur 7: Høy produktivt gran- i mosaikk med frisk lågurtskog langs lysløypa. Bilde: M. Bichsel.

Østre Greverud S

Innledning: Undersøkt av Madlaina Bichsel og Tom H. Hofton (BioFokus) 23.11.2016. Lokaliteten ligger innenfor tidligere naturtypelokalitet BN00028002, som i 2016 er splittet i to lokaliteter og avgrensning noe justert. Lokaliteten som beskrives her skal erstatte eksisterende naturtypelokalitet.

Beliggenhet, naturgrunnlag: Lokaliteten ligger på Østre Greverud, og består av nedre del av et sørvendt dalsøkk samt lisidene ovenfor øvre del av dalsøkket. Selve øvre del av dalsøkket er skilt ut som egen naturtypelokalitet pga. høyere verdi.

Naturtyper, utforminger og vegetasjonstyper: Lokaliteten klassifiseres som gammel granskog (utforming gammel lavlandsgranskog) (Figur 8, 9). Området dekkes av granskog på høy og middels bonitet. En moserik utforming av lågurtskog er vanligst, ofte i mosaikk med blåbærskog. Oppe i hellingene på sidene er det mest blåbærskog, stedvis også lyngskog, her inngår i tillegg til gran også litt furu, bjørk, osp, rogn og selje. Skogen er gjennomgående relativt gammel, vekslende mellom sein optimalfase (som er i begynnende sammenbrudd) og tidlig aldersfase, men det er også enkelte partier med mer homogen skogstruktur. Høyreist og relativt grov gran er vanlig, og det er relativt mye læger – mest i tidlige og midlere nedbrytningsstadier, men også enkelte gamle mosegrodde læger finnes. En del av stökkene er gamle kapp.

Artsmangfold: Artsmangfoldet framstår ikke som spesielt rikt, men flere interessante og enkelte rødlistede arter er påvist. Mest interessante artsgruppe i området er vedsopp på gran. Påvist er hittil gul snyltekjuke (*Antrodiella citrinella*) (VU) og ullnettsopp (*Leucogyrophana sororia*) og granrustkjuke (*Phellinus ferrugineofuscus*), men flere interessante arter finnes sikkert. Av jordboende sopp er tidligere funnet skaftjordstjerne (*Geastrum pectinatum*) i nærheten av turvei/lysløype, det er usikkert hvorvidt denne forekomsten ble borte når turveien

ble anlagt. Av moser er funnet grønnsko (*Buxbaumia viridis*) (NT). Lågurtskogen er stedvis rikere indikert blant annet av storkransemose (*Rhytidiadelphus triquetrus*), blåveis og hassel (*Corylus avellana*). Ung barlind (*Taxus baccata*) (VU) ble også sett. Langs stier ble det registrert to svartelistearter: rødhyll (HI) og gravmyrt (*Vinca minor*) (SE).

Bruk, tilstand og påvirkning: Eldre til gammel skog som foruten turvei/lysløype ikke er påvirket i nyere tid. Skogen har utvilsomt vært utsatt for en del hogst i gamle dager, men dette ligger godt tilbake i tid. Turvei/lysløype og flere stier går gjennom området. Det er noe slitasje pga. ferdsel (men dette har i liten grad påvirket naturverdiene negativt).

Del av helhetlig landskap: Lokaliteten er én av tre naturtypelokaliteter som ligger samlet i skogen ved Østre Greverud. Til sammen danner disse et gammelskogsområde med relativt høy naturverdi.

Verdivurdering: Høyproduktiv gammel lavlandsgranskog er sjelden, både regionalt i Follo, og nasjonalt. Skogtypen har generelt et rikt artsmangfold, og et stort antall sjeldne og truede arter er knyttet til skogtypen. Østre Greverud er klart påvirket av gamle dagers skogbruk, men skogen har stått urørt relativt lenge, og mye av området har i dag tilnærmet naturskogsstruktur. Artsmangfoldet er ikke spesielt rikt, men enkelte interessante og rødlistede arter er påvist. Utviklingspotensialet (forutsatt fri utvikling) er stort. Lokaliteten vurderes som viktig (verdi B).

Forvaltning: Fri utvikling (ingen inngrep) er optimalt (og i stor grad en forutsetning) for ivaretagelse av naturverdiene. All hogst vil være negativt for naturverdiene, men vedlikehold av turveien/lysløypa er forenlig med ivaretagelse av naturverdiene, forutsatt at det skjer med forsiktighet. Når trær faller naturlig vil det i all hovedsak skje i perioder med sterk vind (som oftest forekommer på kvelds- og nattetid), og i slike perioder vil det være få mennesker som bruker turveien/lysløypa. Risikoen for personskader er derfor liten. Trær som faller kan kappes og flyttes til utenfor turveien/lysløypa. Hogst av stående trær bør så langt som mulig unngås, men felling av enkeltrær som står kloss inntil turveien (nærmere enn ca. 5 meter) og som tydelig viser tegn på å falle i nær framtid kan gjøres. Stammene bør kappes opp minst mulig, og bli liggende i området.



Figur 8: Mosebevokst granlåg med kadaverforyngelse. I naturtypelokalitetens sørlige del. Bilde: M. Bichsel.



Figur 9: Gammel granskog med en god del nylig nedfalt dødved i midtre delen av naturtypelokaliteten. Bilde: M. Bichsel.

Arealer utenfor naturtypelokaliteter

Slåbråtan NØ

I sør og sørøst, utenfor nylig avgrensede naturtypelokaliteter, dominerer eldre granskog i optimalfase, med innslag av noe bjørk (Figur 10). Vegetasjonstypene er hovedsakelig

blåbærskog og svak lågurtskog. Trærne er ikke spesielt gamle, og det er gjennomgående lite død ved, men skogstrukturen er sjiktet og det finnes enkelte grovdimensjonerte trær og læger. Artsmangfoldet er stort sett ordinært, men den relativt sjeldne gulrandkjuke (*Phaeolus schweinitzii*) ble funnet på en grov granstubbe.

Isolert sett har området i dag små naturverdier, men partiene med godt produktiv granskog har godt utviklingspotensial og vil i løpet av relativt kort tid kunne danne vesentlig mer dødved, og utvikle høyere kvaliteter.

Som nærområde til Slåbråtan barnehage har området potensielt viktig funksjon som leke- og undervisningsområde. Det er av stor verdi for barnehager å ha gammelskog (som innbyr til spontan og kreativ lek og utfoldelse, og utvikling av naturkjennskap, på en helt annen måte enn ungskog og sterkt tilrettelagte arealer) umiddelbart i nærheten.

Selv om området ikke har kvaliteter som gjør at det tilfredsstillende utfigurering som naturtypelokalitet har det en skogstruktur og utviklingspotensial som gjør at tilpasset forvaltning vil være gunstigs. Fri utvikling (slik at skogen på sikt utvikler naturskogsstruktur) vil være optimalt, men også forsiktig gjennomhogst er aktuelt.

Det er et omfattende stisystem innover i skogen. Stisystemet kan holdes åpent/ryddet uten å komme i nevneverdig konflikt med naturverdiene. Trær som faller over stiene kan kappes opp og flyttes, og skrantende trær som er i ferd med å falle over stiene, kan felles. Stammene bør kappes opp minst mulig, og bør bli liggende i området. Det ligger stedvis noe skrot og søppel langs stiene innover, dette bør fjernes.



Figur 10: Skog utenfor naturtypelokaliteten i sørøst. Bilde: M. Bichsel.

Østre Greverud V

Det er skissert et mulig hogstområde nordvest for den opprinnelige naturtypelokaliteten (Figur 1). Noe av dette er inkludert i oppdatert naturtypelokalitet, men mesteparten ligger utenfor. Skogen utenfor oppdaterte naturtypelokaliteter er av bærlyng- og lyngskogstype dominert av furu, iblandet noe gran og einer (Figur 11), mindre partier er grandominert blåbærskog. Den er flersjiktet, både i alder og struktur, men mangler biologisk gamle trær og er fattig på dødved. Mye av denne skogen er ganske åpen, har en relativt stabil skogstruktur, og ryggene med furuskog er mulig habitat til nattravn (*Caprimulgus europaeus*). I nord, ved og særlig nord for en liten åpen plass med et lite leirsted, er det blandingsskog med mye eldre til relativt grov osp og litt dødved av osp. I skogen vest-sørvest for dette leirstedet finnes en liten, gammel kunstig dam inne i skogen.



Figur 11: Bærlyng- og lyngskog i nordvestlige delen av undersøkelsesområde. Skogsdelen er ikke en naturtypelokalitet men har potensial som nattravnhabitat eller turområde. Bilde: M. Bichsel.

Interessante arter

Tabell 1. Røddlistearter og signalarter påvist innenfor undersøkelsesområdet i Østre Greverund ved befaringen av BioFokus 23.11.2016 (x) og ved tidligere registreringer (Artskart 2016) (O).

Artsgruppe	Vitenskapelig navn	Norsk navn	RL	Forekomst		
				Østre Greverud N	Østre Greverud S	Utenfor lok., Slåbråtan NØ
Vedl. Sopp	<i>Antrodiella citrinella</i>	gul snyltekjuke	VU	x	O	
	<i>Asterodon ferruginosus</i>	piggbroddsopp		x		
	<i>Leucogryphana sororia</i>	ullnettsopp			x	
	<i>Oligoporus romellii</i>	-		x		
	<i>Phaeolus schweinitzii</i>	gulrandkjuke				x
	<i>Phellinus ferrugineofuscus</i>	granrustkjuke		x		
	<i>Postia guttulata</i>	dråpekjuke	VU	x		
Moser	<i>Buxbaumia viridis</i>	grønnsko	NT		O	
	<i>Rhytidiadelphus triquetrus</i>	storkransemose		x	x	
Karplanter	<i>Hepatica nobilis</i>	blåveis		x	x	
	<i>Matteuccia struthiopteris</i>	strutseving		x		
	<i>Taxus baccata</i>	barlind	VU		x	

Konsekvenser for naturmiljø

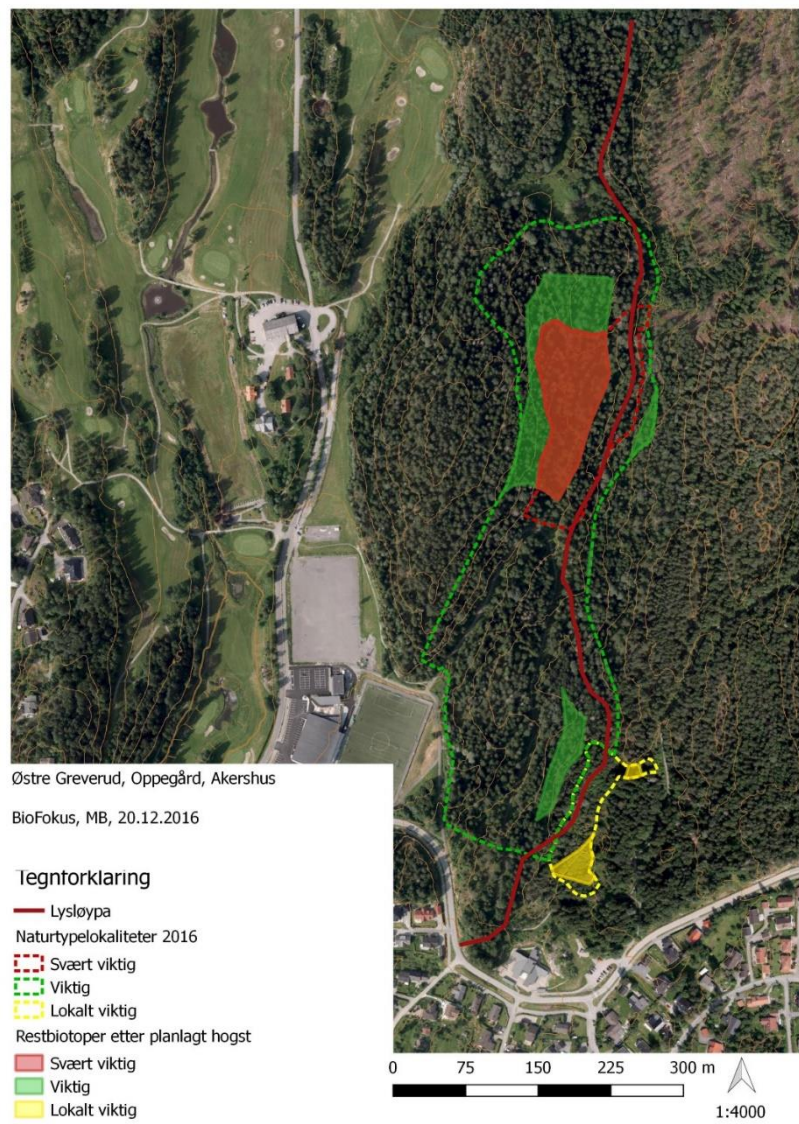
Ca. 75% av naturtypelokalitetenes areal går tapt ved gjennomføring av planlagte hogstinnngrepene langs lysløypa og i nærområde av naturtypelokalitetene. Fordelt på lokalitetene vil arealreduksjonen være 49% av Østre Greverud N (verdi A), ca. 80% av Østre Greverud S (verdi B) og ca. 70% av Slåbråtan NV (verdi C) (Figur 12).

Langs lysløype ligger også en MiS-figur, hvis østre del ligger innenfor arealet som planlegges hogd.

Av påviste rødlisteartsforekomster ligger to forekomster av VU-arter (dråpekjuke og den ene av to funn av gul snyltekuke), samt funnet av NT-arten grønnsko, innenfor planlagt hogstområde.

En viktig kvalitet ved området samlet sett er at det er et relativt stort sammenhengende gammelskogsområde. Både arealreduksjonen av A- og B-arealer isolert, og fragmentering av dette sammenhengende området generelt, gjør at planlagte inngrep vil ha stor negativ konsekvens for naturverdiene. Dette gjelder både på lokalt og regionalt nivå (dvs. Follo-regionen). Isolert sett (på enkeltlokalitets-nivå) er det særlig sterkt negativt at mer enn halvparten av en A-lokalitet med den sjeldne naturtypen gammel lavlandsgranskog på høy bonitet, i praksis vil bli ødelagt.

Samlet sett vil derfor planlagte inngrep innebære både stort negativt omfang, og stor negativ konsekvens, for påviste naturverdier.



Figur 12: Kart over restbiotoper (fargede flater) av naturtypelokaliteter (stiplede linjer) hvis planlagt hogst langs lysløypa og i nærområde blir gjennomført.

Anbefalinger

I de tre utfigurerte naturtypelokalitetene er fri utvikling (ingen inngrep) optimalt (og i stor grad en forutsetning) for ivaretagelse av dagens naturverdier. Samtidig vil fri utvikling sikre at naturverdiene øker i framtida, etter hvert som skogen utvikler sterkere naturskogsstruktur.

All hogst vil være negativt for naturverdiene, men vedlikehold av turveiene/lysløypa er forenlig med ivaretagelse av naturverdiene, forutsatt at det skjer med forsiktighet. Trær som faller naturlig kan kappes og flyttes til utenfor turveien/lysløypa. Hogst av stående trær bør så langt som mulig unngås, men felling av enkelttrær som står kloss inntil turveien (nærmere enn ca. 5 meter) og som tydelig viser tegn på å falle i nær framtid kan gjøres. Stammene bør kappes opp minst mulig, og bli liggende i området.

Arealer utenfor naturtypelokalitetene har små naturverdier per i dag, men skogen har en relativt stabil struktur og har godt utviklingspotensial. Mer produktive partier (der omløpshastigheten er kort) vil i løpet av relativt kort tid kunne utvikle sterkere naturskogsstruktur og etter hvert danne mer død ved. På dette grunnlag (samt pga. kvalitetene som nærturområde) frarådes flatehogst. Ikke-hogst vil være optimalt for naturverdiene. Mye av kvalitetene vil imidlertid kunne opprettholdes også ved forsiktig gjennomhogst, forutsatt at skogbildet etter hogst opprettholdes som lukket, sjiktet og fleraldret. Viktige punkthensyn vil være gjensetting av de største trærne, unngå å kjøre over død ved med maskiner, unngå inngrep i og inntil en liten dam i nordvest (med tilhørende buffersone), og unngå skader på stier. I nordre del (nordvest for leirplassen) kan med fordel osp, andre lauvtrær og furu fristilles ved at gran hogges ut.

Flatehogst vil også være klart negativt for områdets opplevelses- og rekreasjonsverdi. Det ligger en betydelig tilleggsverdi i å ha et naturskogsområde som nærturområde lett tilgjengelig for en stor befolkning. Dette gir mulighet for mange mennesker til å oppleve hvordan en gammel skog ser ut og fungerer økologisk, noe som både kan ha høy rekreasjons- og opplevelsesverdi, og høy pedagogisk verdi. Dette kan dermed bidra til å øke befolkningens naturkjennskap om naturlig fungerende og utseende økosystemer.

Oppsummering/konklusjon

Naturtypelokaliteter og naturverdier

Ved feltbefaringen 23.11.2016 i Østre Greverud, Oppegård kommune, Akershus, ble den opprinnelige naturtypelokaliteten «Øst for Østre Greverud» (BN BN00028002) fra 01.07.2004 vurdert på nytt. Denne ble splittet og det ble utfigurert tre nye naturtypelokaliteter, som dekker stort sett opprinnelige avgrensning samt inkluderer litt nytt areal. De tre lokalitetene er: gammel sumpskog (Slåbråten NV, C-verdi), en høyproduktiv granskog med innslag av kilde- og lågurtskog (Østre Greverud N, A-verdi) og en gammel blåbær-granskog i mosaikk med lågurtskog (Østre Greverud S, B-verdi).

Undersøkte områder utenfor naturtypelokalitetene har små biologiske naturverdier per i dag, men skogen har en relativt stabil struktur og har godt utviklingspotensial.

Området er et mye brukt nærturområde, med turvei/lysløype og en rekke stier på kryss og tvers. I tillegg til de rent biologiske kvalitetene og bruken som turområde, har området betydelig verdi i kraft av å være gammelskog som nærturområde lett tilgjengelig for en stor befolkning. Dette gir mulighet for mange mennesker til å oppleve hvordan en gammel skog med sin spesielle struktur ser ut, noe som både kan ha høy rekreasjons- og opplevelsesverdi, og høy pedagogisk verdi. Dette kan dermed bidra til å øke befolkningens naturkjennskap om naturlig fungerende og utseende økosystemer.

Røddlistearter

Det er hittil påvist 4 røddlistearter i området: vedsoppene gul snyltekjuke (*Antrodiella citrinella*) (VU) (lokalitetene Østre Greverud N, Østre Greverud S), dråpekjuka (*Postia guttulata*) (VU) (Østre Greverud N), råtevedmosen grønnsko (*Buxbaumia viridis*) (NT) (Østre Greverud S) og barlind (VU) (Østre Greverud S). I tillegg er noen andre uvanlige og interessante arter påvist (Tab. 1).

Svartelistearter

Tre svartelistearter er påvist i området: rødhyll (HI) (Østre Greverud N, Østre Greverud S), platanlønn (SE) (Østre Greverud N), gravmyrt (SE) (Østre Greverud S).

Kilder

Artskart (05.12.2016). Artsdatabanken & GBIF Norge. <http://artskart.artsdatabanken.no/>.

Direktoratet for naturforvaltning 2007. Kartlegging av naturtyper – Verdisetting av biologisk mangfold. DN-håndbok 13 2.utgave 2006 (oppdatert 2007).

Gederaas, L., Moen, T.L., Skjelseth, S. & Larsen, L.-K. (red.) 2012. Fremmede arter i Norge – med norsk svarteliste 2012. Artsdatabanken, Trondheim.

Henriksen S. og Hilmo O. (red.) 2015. Norsk rødliste for arter 2015. Artsdatabanken, Norge

Lindegaard, A. og Henriksen, S. (red) 2011. Norsk rødliste for naturtyper 2011. Artsdatabanken, Trondheim.

Naturbase (22.11.2016). Miljødirektoratet. <http://kart.naturbase.no/>.

NGU (22.11.2016). Norges Geologiske Undersøkelse. <http://geo.ngu.no/kart/berggrunn/>.



BioFokus er en ideell stiftelse som skal tilrettelegge informasjon om biologisk mangfold for beslutningstakere, samt formidle kunnskap innen fagfeltet bevaringsbiologi. BioFokus ønsker å bidra til en kunnskapsbasert forvaltning av norsk natur.

En kunnskapsbasert forvaltning forutsetter god dokumentasjon av de arealene som skal forvaltes. BioFokus legger derfor stor vekt på feltarbeid for å sikre oppdaterte og relevante data om botanikk, zoologi, økologi, samt avgrensning og verdisetning av områder.

Høy kompetanse er en forutsetning for å kunne registrere og presentere biologisk mangfold-data på en god måte. BioFokus sine medarbeidere er derfor godt skolert innenfor en rekke artsgrupper og har en bred økologisk forståelse for de ulike naturtypene som de arbeider med, det være seg skog, kulturlandskap eller ferskvann. Digitale verktøy som databaser, GIS og bilde-behandling er viktige redskaper i vårt arbeid for å anskueliggjøre naturverdier på en best mulig måte.

Stiftelsen utgir to digitale rapportserier som heter BioFokus-rapport og BioFokus notat,
<http://www.biofokus.no/Publikasjoner/publikasjoner.htm>