

Kartlegging av naturverdier ved Jarenlia på Skui i Bærum

Stefan Olberg



BioFokus-notat 2017-15

BIO
FOKUS

Ekstrakt

BioFokus har på oppdrag fra Frost Utvikling AS kartlagt naturverdier ved Jarenlia på Skui i Bærum kommune. To lokaliteter er kartlagt og avgrenset som naturtypen *store gamle trær*, hvorav den ene lokaliteten har en eik som omfattes av den utvalgte naturtypen *hule eiker*. Begge lokalitetene er vurdert som viktige naturtyper (B-verdi). I tillegg er det avgrenset tre lokaliteter kartlagt som *rik edelløvskog – rasmark- og ravine-almeskog*, hvorav én er vurdert som lokalt viktig (C-verdi) og to som viktige (B-verdi). Resterende del av planområdet har små naturverdier.

Svartelisteartene edelgran og rødhyll finnes lokalt rundt midtre del av planområdet, mens kanadagullris finnes i store mengder i sør.

Nøkkelord

Jarenlia
Skui
Bærum
Naturverdier
Viktig naturtype
Utvalgt naturtype
Hule eiker
Biologisk mangfold
Rødlistearter
Svartelistearter

Omslag

Gammel ask og eik (Jarenlia 32). Foto: Stefan Olberg.

ISSN: 1893-2851

ISBN: 978-82-8209-582-2

BioFokus-notat 2017-15

Tittel

Kartlegging av naturverdier ved Jarenlia på Skui i Bærum

Forfatter

Stefan Olberg

Dato

19. mai 2017

Antall sider

17 sider

Refereres som

Olberg, S. 2017. Kartlegging av naturverdier ved Jarenlia på Skui i Bærum. BioFokus-notat 2017-15. Stiftelsen BioFokus. Oslo.

Publiseringstype

Digitalt dokument (pdf). Som digitalt dokument inneholder dette notatet "levende" linker.

Oppdragsgiver

Frost Utvikling AS

Tilgjengelighet

Dokumentet er offentlig tilgjengelig.
Andre BioFokus rapporter og notater kan lastes ned fra:

BioFokus: Gaustadallèen 21, 0349 OSLO
Telefon 22 95 85 98

E-post: post@biofokus.no Web: www.biofokus.no

Bakgrunn

BioFokus v/Stefan Olberg har på oppdrag fra Frost Utvikling AS via Audun Bård Bødker hos TAG arkitekter befart og kartlagt naturverdier innenfor et område ved Jarenlia på Skui i Bærum kommune i forbindelse med en mulig utbygging. Området er på ca. 50 daa og inkluderer deler av eiendommen øst for Kveise og Søndre Skui gård (gnr/bnr 65/222 og 65/435), samt noen mindre deler av noen tiliggende eiendommer (figur 1).

Metode

Undersøkelsen har omfattet kartlegging av:

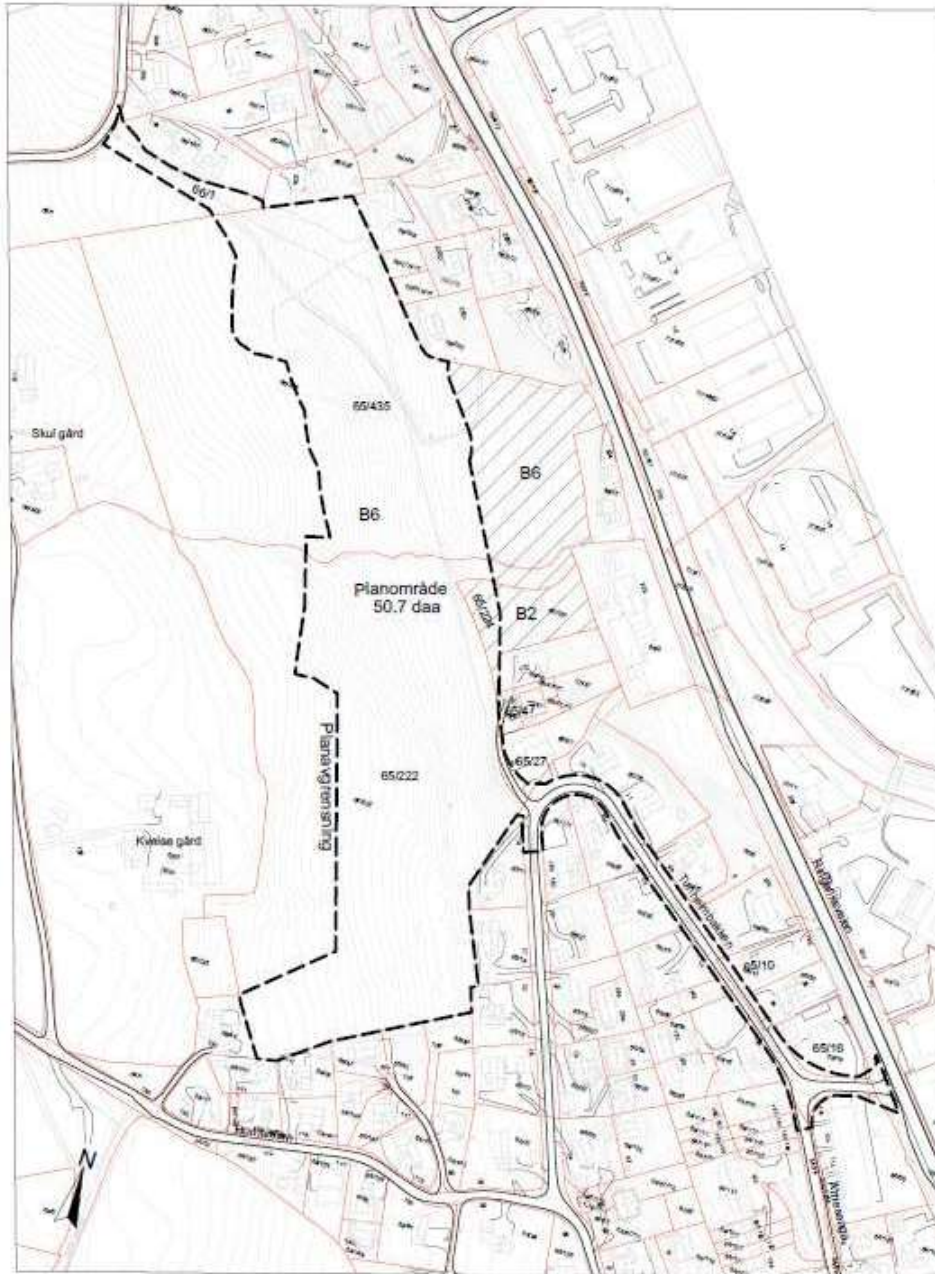
- Områder spesielt viktige for bevaring av biologisk mangfold (viktige naturtyper) etter DN-håndbok 13 (Direktoratet for Naturforvaltning 2007).
- Utvalgte naturtyper iht. Naturmangfoldloven og Forskrift om utvalgte naturtyper (Lovdata 2017).
- Forekomster av rødlistearter (Henriksen & Hilmo 2015) og svartelistearter (Gjederaas m.fl. 2012).

[Naturbase](#) og [Artskart](#) er gjennomgått for å samle inn eksisterende kunnskap om områdene.

Denne rapporten skal gi et godt innblikk i hvilke naturkvaliteter som finnes i området, men undersøkelsene er langt fra fullstendige med tanke på artsmangfold.

Konsekvensvurderinger inngår ikke som en del av oppdraget, men det er likevel gitt noen anbefalinger om enkelte tiltak for å sikre en ivaretagelse av påviste naturverdier.

Befaringen ble foretatt 9. mai 2017, og området ble grundig undersøkt. Tidspunktet for registrering og kartlegging av biologisk mangfold var ikke helt optimalt for alle artsgrupper, men floraen var i ferd med å komme frem, slik at det var mulig å fastslå naturtypene i området med rimelig god sikkerhet. Det vurderes derfor at området er godt nok kartlagt for forekomster av naturtyper, samt for arealets potensial for rødlistearter.



Figur 1: Kart med inntegnet planområde (striplet linje), tilsendt fra oppdragsgiver.

Generell områdebeskrivelse

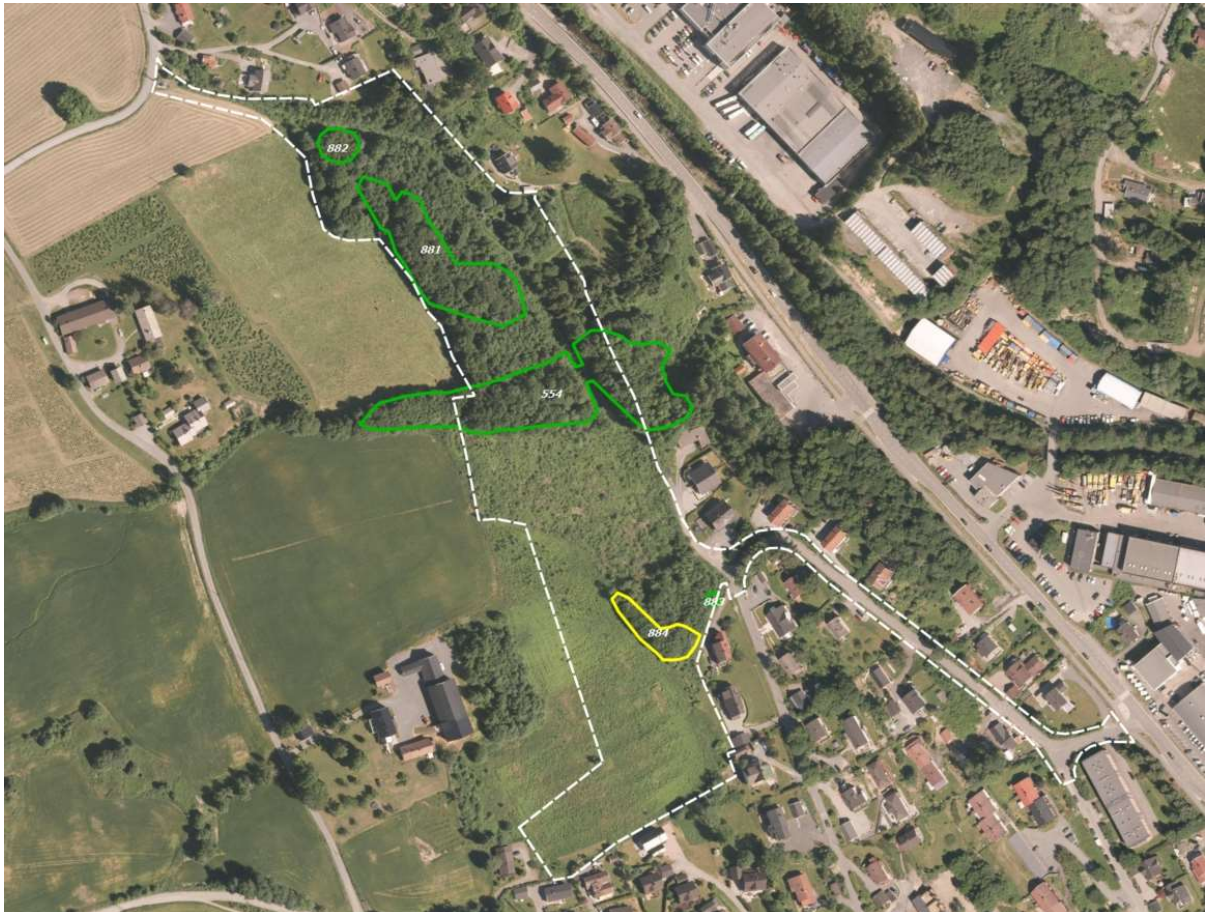
Undersøkellesområdet ligger i en østvendt li med bebyggelse på begge kanter (i nord og sør), Ringeriksveien med bebyggelse i bunn av lisen i øst og dyrket mark i vest. Søndre del av området består av gjengrodd, tidligere dyrket mark. Nordre del er mer eller mindre skogkledd, og skogen strekker seg nordover fra midten av planområdet. Et lite gjenværende skogkledd parti finnes også i sør. En vei (deler av Tunheimbakken) er inkludert i sørøst, samt at en gammel kjerrevei som går nordover gjennom området fra midtre del, inkluderes opp til Jarenveien. Noen rester etter det gamle kulturlandskapet finnes i form av noen få gamle, delvis styvede, edelløvtrær som står spredt innenfor området.

Kjente naturverdier

Planområdet krysses i midtre del (langs Svartorbekken) av en viktig naturtypelokalitet, kartlagt i november 2007 som *rik edelløvsskog – alm-lindeskog* (Svartorbekken BN00046266) (Miljødirektoratet 2017). Fire rødlistearter (alm (VU), ask (VU), skrukkeøre (NT) og bleik kraterlav (VU)) er fra før av registrert innenfor naturtypen. Fugleartene blåstrupe (NT), sivspurv (NT), stær (NT), taksvale (NT) og sanglerke (VU) er observert i nærområdet (Artsdatabanken 2017), og sanglerke, stær og taksvale bruker antagelig deler av planområdet jevnlig.

Dagens naturverdier

I tillegg til den eksisterende naturtypelokaliteten Svartorbekken, så er fire nye naturtypelokaliteter som ligger helt eller delvis innenfor planområdet kartlagt og avgrenset (figur 2). Tre av naturtypene er kartlagt som *rik edelløvsskog*, mens de to siste er kartlagt som *store gamle trær*. Den ene skoglokaliteten er vurdert som lokalt viktig (C-verdi), de fire andre lokalitetene som viktige (B-verdi). En detaljert beskrivelse av de fem naturtypelokalitetene er gitt under neste kapittel.



Figur 2: Flyfoto over undersøkelsesområdet (hvit striplet linje) med inntegnede naturtypelokaliteter (gul figur = C-verdi, grønne = B-verdi).

Søndre fjerdedel av planområdet er dominert av et gjengrodd areal som tidligere har vært dyrket mark. I dag er det mengder med kanadagullris og unge seljebusker, noe bringebær og litt svært ung ask, bjørk og alm her (figur 3). Dette arealet har ingen store naturverdier i dag, og fungerer mer som en spredningsbase for den svartelistede arten kanadagullris, som i



Figur 3: Gjengrodd engareal med dominans av kanadagullris og seljebusker. Foto: Stefan Olberg.



Figur 4: Øst for naturtypelokaliteten Tunheimbakken 19 er alt av ungt løvoppslag og eventuelt gjenværende eldre trær nylig kuttet ned. Foto: Stefan Olberg.

svartelisten er vurdert å ha svært høy risiko (SE) (Gjederaas m.fl. 2012). Sørøst i planområdet er det et areal som nylig er hogd (figur 4). Det var primært busker og unge løvtrær som stod i området før hogsten.

Noe lengre nord, mot Svartorbekken sør for midtre del av planområdet, er det et areal med svært ung løvskog/kratt som med en del års mellomrom hogges. Alt av busker og trær som felles legges igjen, og resultatet har blitt et uframkommelig virvarr av stammer og pinner i ulike nedbrytningsfaser og i ulike høydelag (figur 5). Dette området ansees å ha liten verdi for det biologiske mangfoldet, selv om dødvedmengden er ekstremt høy. Svartelistearten rødhyll (HI – høy risiko) forekommer her, og dette er en relativt vanlig art på slike hogstflater med kratt og ungskog.



Figur 5: Kratt med mye dødved. Foto: Stefan Olberg.

Nord for Svartorbekken er det, foruten naturtypelokalitetene, ung skog, et lite plantefelt og ellers noe kulturmark/kunstmark av ulike typer. Skogen har stedvis visse verdier, men er her for ung til å kartlegges som en viktig naturtype. Kulturmarksarealene er for mye negativt påvirkede, gjengrodde eller dekker kun små arealer. Plantefeltet består av gran og høyrisikoarten (HI) edelgran (Gjederaas m.fl. 2012). Både gran og edelgran utgjør en trussel mot naturverdiene i de nærliggende skoglokalitetene og bør derfor bekjempes.



Figur 6: Gran og edelgran er plantet nordøst for Svartorbekken. Foto: Stefan Olberg.

Påviste naturtypelokaliteter

Nedenfor følger en beskrivelse av de fem kartlagte naturtypelokalitetene.

554 Svartorbekken

Rik edellauvskog – Rasmark- og ravine-almeskog Verdi: B

Innledning: Lokaliteten ble først kartlagt av Øystein Røsok (BioFokus) 11. november 2007 og senere reinventert av Stefan Olberg (BioFokus) 9. mai 2017 i forbindelse med planlagt utbygging i området. Lokalitetens omfang er noe endret i 2017.

Beliggenhet og naturgrunnlag: Lokaliteten ligger langs Svartorbekken øst for Søndre Skui gård på Skui i Bærum kommune, og består av en rik edelløvskog omkranset av yngre skog, gjenvokst kulturmark og dyrket mark.

Naturtyper, utforminger og vegetasjonstyper: Lokaliteten utgjøres av en østvendt bekkedal med Rik edelløvskog - Rasmark- og ravine-almeskog (F0116). Skogen er middels gammel til noe ung, dominert av unge trær med beskjedne dimensjoner, men også med en del middels gamle trær og enkelte gamle trær. Treslagssammensetningen er stor, med alm som dominerende treslag, og rikt innslag av lønn, ask og gråor. Følgende treslag med maksimale stammediametere ble observert: Ask (70 cm), alm (30 cm), spisslønn (20 cm), eik (35 cm), hassel (18 cm), gråor (50 cm), osp (20 cm), selje (18 cm), bjørk (50 cm), gran (45 cm), hegg (20 cm). Et par grøvre styvede asker ble påvist i 2007, men kun én av disse stod fortsatt i 2017. Ellers er trærne stort sett unge (10-25 cm), illustrert av en ask felt under en strømledning: Stubben var 50 cm i diameter og talte 75 år. Muligens er deler av lokaliteten gjengrodd beitemark med enkelte gjenlevende styvingstrær, men kantsonen nærmest bekken

står på blokkemark og har nok i større eller mindre grad alltid hatt skog. Dødvedkontinuiteten er relativt liten, det er noe dødved på lokaliteten, hovedsakelig i små dimensjoner, men også litt grov dødved forekommer. I feltsjiktet ble følgende karplanter registrert: Brunrot, vårkål, hvitveis, ormetelg, kanadagullris, mjølke, brennesle, akeleie, gaukesyre, enghumleblom, rød jonsokkblom, skogsalat, leddved og skogsvinerot.

Artsmangfold: På ei grov, styva ask ble bleik kraterlav (VU) funnet i 2007, mens bleikdoggnål (NT) og almelav (NT) ble påvist i 2017. Bleik kraterlav er tidligere kun kjent fra ett sted i Bærum. Skrukkeøre (NT) ble funnet på en askelåg i 2007, sammen med glansmose. Alm (VU) er vanlig på lokaliteten og enkelte ask (VU) forekommer også. Det er særlig et potensial for rødlistede sopp og insekter på lokaliteten.

Bruk, tilstand og påvirkning: Lokaliteten krysses av en strømledning i midtre del, og her er all skog felt i en 7-8 m bred gate. Området inneholder en del søppel i øvre del, bl.a. en gammel søppelfylling i grensen mot jorde, med glass, flasker, ruller med nettinggjærde av metall, rustent jordbruksredskap, stålwire, noe plast, en del kvist og noe død ved.

Fremmede arter: Litt kanadagullris finnes i kant av området.

Del av helhetlig landskap: Rike skogtyper er relativt utbredt i nærområdet, noe som øker muligheten for forekomster av rødlistearter.

Verdivurdering: Lokaliteten vurderes som viktig (B-verdi) som følge av en relativt vellutviklet, liten rik edelløvskog med enkelte strukturelementer som grov død ved og en gammel hul ask, samt forekomst av noen rødlistearter og et godt potensial for ytterligere slike.

Skjøtsel og hensyn: Lokaliteten bør ryddes for skrot, men ellers overlates til fri utvikling. All dødved må få bli liggende, da mange rødlistearter er helt avhengig av den døde veden.

881 Skui Ø

Rik edelløvskog – Rasmark- og ravine-almeskog Verdi: B

Innledning: Lokaliteten ble kartlagt av Stefan Olberg (BioFokus) 9. mai 2017 i forbindelse med planlagt utbygging i området.

Beliggenhet og naturgrunnlag: Lokaliteten ligger nord for Svartorbekken og øst for Søndre Skui gård på Skui i Bærum kommune, og består av en rik edelløvskog omkranset av yngre skog, gjengrodd kulturmark og dyrket mark.

Naturtyper, utforminger og vegetasjonstyper: Lokaliteten utgjøres av en østvendt slak li med Rik edelløvskog - Rasmark- og ravine-almeskog (F0116). Skogen er middels gammel til noe ung, dominert av unge trær med beskjedne dimensjoner, men også med en del middels gamle trær og enkelte gamle trær. Treslagssammensetningen er stor, med alm som dominerende treslag, og rikt innslag av lønn, ask og gråor. Følgende treslag med maksimale stammediametere ble observert: Ask (10 cm), alm (65 cm), spisslønn (45 cm), hassel (15 cm), gråor (20 cm), osp (50 cm) og hegg (10 cm). Trærne er stort sett unge (10-20 cm), og kun noen få eldre trær forekommer. Dødvedkontinuiteten er sannsynligvis lav, men det er litt dødved på lokaliteten av ulik nedbrytningsgrad og hovedsakelig i små dimensjoner. Feltsjiktet var dominert av hvitveis og kun litt liljekonvall, vårkål, firblad, stankstorkenebb, gjøksyre og enghumleblom ble ellers notert. En del av skogen (sentrale deler) står på blokkemark, og her har det nok i større eller mindre grad alltid vært trær. På noe mektigere jordsmonn er gjerne skogen yngre, og her kan det godt ha vært åpen kulturmark tidligere.

Artsmangfold: Foruten alm og ask ble ingen rødlistearter påvist, men det er et visst potensial for rødlistearter knyttet til dødved og for rødlistede jordboende sopp.

Bruk, tilstand og påvirkning: Skogen er gjennomgående ung og i alle fall deler av den har med all sannsynlighet tidligere vært mer åpen kulturmark, antagelig beitemark.

Fremmede arter: Ingen påviste.

Del av helhetlig landskap: Rike skogtyper er relativt utbredt i nærområdet, noe som øker muligheten for forekomster av rødlistearter.

Verdivurdering: Lokaliteten vurderes som viktig (B-verdi) som følge av en relativt velutviklet, liten rik edelløvskog med enkelte strukturelementer som grov dødved, noen gamle edelløvtrær, samt et godt potensial for rødlistearter.

Skjøtsel og hensyn: Lokalitetens naturverdier ivaretas og videreutvikles på best måte ved fri utvikling uten hogst.

882 Jarenveien 32

Store gamle trær – Eik Verdi: B

Innledning: Lokaliteten ble kartlagt av Stefan Olberg (BioFokus) 9. mai 2017 i forbindelse med planlagt utbygging i området.

Beliggenhet og naturgrunnlag: Lokaliteten ligger øst for Søndre Skui gård, rett sør for Jarenveien 32 på Skui i Bærum kommune, og består av en gammel eik og en styvet ask.

Naturtyper, utforminger og vegetasjonstyper: En eik med omkrets på 290 cm og en styvet ask med omkrets på 285 cm er kartlagt som naturtypen Store gamle trær - Eik (D1207) i mosaikk med Store gamle trær - Ask (D1209). Eiketreet oppfyller kravet for utvalgt naturtype Hule eiker.

Artsmangfold: Asketreet har en liten forekomst av bleikdoggnål (NT) og almelav (NT), mens eikehårskål forekommer på eiketreet.

Bruk, tilstand og påvirkning: De to trærne står kun 1,5 m fra hverandre og kartlegges som en enhet. Eiketreet har ingen synlige hullåpninger, men har en liten stammeskade ved basis. Stammen har noe grov sprekkebark (< 3 cm dype sprekker) og er dekket av en god del mose og litt lav. Kronen er vid, er lite beskåret og har flere nylig døde grener, hvorav noen grove. Asketreet ble tidligere styvet, men praksisen har opphørt. Den groveste delstammen på asketreet har en liten hullåpning og et dødvedparti. Toppen av hovedstammen ble ikke nærmere undersøkt, men det er sannsynlig at også hovedstammen er hul eller har en begynnende hulldannelse i øvre del. Det er nylig fjernet løvoppslag øst for trærne, men sør og vest for trærne er det løvoppslag som går opp i kronen på eiketreet samt noen unge grantrær.

Fremmede arter: Ingen påviste.

Del av helhetlig landskap: Det er flere gamle edelløvtrær i nærområdet, noe som fører til et større potensial for at treet skal ha rødlistearter knyttet til seg.

Verdivurdering: Lokaliteten vurderes som viktig (B-verdi) som følge av en gammel eik og en antatt hul, gammel ask. Noe skyggefull plassering og manglende hulhet på eiketreet trekker verdien ned, men B-verdien ansees som sterk.

Skjøtsel og hensyn: Beskjæring av døde grener på eiketreet må ikke forekomme og døde grener på bakken må få lov til å ligge i fred. Vurderes kronen på asketreet som for tung, kan noen av delstammene kuttes. Asketreet bør derimot ikke styves, da dette fort vil redusere treet forventede levelengde. Løvoppslag under eikekronen i sør og i vest bør fjernes snarest mulig for å hindre utskygging. Gran i nærområdet bør også felles/fjernes av samme årsak.

883 Tunheimbakken

Store gamle trær – Ask Verdi: B

Innledning: Lokaliteten ble kartlagt av Stefan Olberg (BioFokus) 9. mai 2017 i forbindelse med planlagt utbygging i området.

Beliggenhet og naturgrunnlag: Lokaliteten ligger øst for Kveise gård, tett ved Tunheimbakken 19 på Skui i Bærum kommune, og består av en styvet, hul ask.

Naturtyper, utforminger og vegetasjonstyper: En styvet, hul ask med omkrets på 350 cm er kartlagt som Store gamle trær - Ask (D1209). Stammen er 4 m høy med noen få gjenværende, unge greiner. Stammen har et par hullåpninger, hvorav en stor åpning i toppen, men ingen åpninger gjorde mulden tilgjengelig for inspeksjon. Stammen har et stort barkløst parti i øvre

deler. Gjenværende bark har stedvis grov struktur. Treet står delvis åpent plassert i en østvendt skråning.

Artsmangfold: Det vokser litt almélav (NT) på stammen av asketreet.

Bruk, tilstand og påvirkning: Treet er nylig fristilt og beskåret. Det er usikkert om treet overlever den kraftige beskjæringen og fristillingen. Noen grove spikere er spikret inn i stammen, både på utsiden og på innsiden av hulheten.

Fremmede arter: Ingen påviste.

Del av helhetlig landskap: Det er flere gamle edelløvtrær i nærområdet, noe som fører til et større potensial for at treet skal ha rødlistearter knyttet til seg.

Verdivurdering: Lokaliteten vurderes som viktig (B-verdi) som følge av en gammel hul ask med et potensial for enkelte rødlistearter. Mulden i bunn av stammen ble ikke undersøkt, men ettersom åpningen er i toppen kommer regnet inn i hulheten, noe som reduserer potensialet for muldlevende arter. Derfor gis ikke høyeste verdi, men B-verdien ansees som sterk.

Skjøtsel og hensyn: Fremtidige beskjæringer bør foregå regelmessig, skånsomt og etappevis (ikke ta alle greinene samtidig). Treet bør holdes fristilt også i fremtiden, og hogstavfallet rundt treet må fjernes for å unngå en kraftig tilførsel av næring.

884 Tunheimbakken 19

Rik edellauvskog – Rasmark- og ravine-almeskog Verdi: C

Innledning: Lokaliteten ble kartlagt av Stefan Olberg (BioFokus) 9. mai 2017 i forbindelse med planlagt utbygging i området.

Beliggenhet og naturgrunnlag: Lokaliteten ligger øst for Kveise gård, tett ved Tunheimbakken 19 på Skui i Bærum kommune, og består av et gjenværende lite skogparti omkranset av hogstfelt og en brakk åker/beitemark.

Naturtyper, utforminger og vegetasjonstyper: Lokaliteten kartlegges som Rik edelløvskog - Rasmark- og ravine-almeskog (F0116). Skogen er ung, dominert av unge trær med beskjedne dimensjoner, men også med en del middels gamle trær og enkelte gamle trær. Treslagssammensetningen er god, med alm som dominerende treslag, og med innslag av lønn, ask, hegg og gråor. Dødvedkontinuiteten er sannsynligvis lav, men det er litt dødved på lokaliteten av ulik nedbrytningsgrad, men hovedsakelig i små dimensjoner. Noen av almetrærne har vært stubbehogd over flere runder og har utviklet hulheter og dødvedforekomster ved basis. Feltsjiktet var dominert av vårkål og litt liljekonvall, hvitveis, stankstorkenebb, gjøksyre og enghumleblom ble ellers notert. Mesteparten av skogen står på blokkemark, og her har det nok i større eller mindre grad alltid vært trær.

Artsmangfold: Litt ung ask (VU) og mye ung til middels gammel alm (VU) forekommer. Det er noe potensial for rødlistede jordboende sopp og vedlevende insekter på lokaliteten.

Bruk, tilstand og påvirkning: Lokaliteten består av ung edelløvskog og en del eldre, dels styvede/stubbekappede edelløvtrær og noe hogstavfall av ulik alder.

Fremmede arter: Kanadagullris vokser like ved lokaliteten i vest, ellers ble ingen fremmedarter påvist.

Del av helhetlig landskap: Rike skogtyper er relativt utbredt i nærområdet, noe som øker muligheten for forekomster av rødlistearter.

Verdivurdering: Lokaliteten er svært liten og ikke spesielt godt utviklet (mest ung skog), men lokaliteten har noen hule edelløvtrær, litt grov dødved samt et potensial for rødlistearter, noe som gjør at lokaliteten vurderes som lokalt viktig (C-verdi).

Skjøtsel og hensyn: Fri utvikling uten hogst er nødvendig for å ivareta lokaliteten og dens artsinventar. Gjenværende skogareal er lite, og det har stått tilsvarende skog øst for lokaliteten frem til nylig. Det anbefales derfor at arealet øst for lokaliteten også overlates til fri utvikling for å øke arealet med skog.



Figur 7: Svartorbekken (lok. 554), øvre del (øverst) og midtre del (nederst). Foto: Stefan Olberg.



Figur 8. Tunheimbakken 19 (øverst) og Skui Ø (nederst). Foto: Stefan Olberg.



Figur 9. Styvet ask (Tunheimbakken) (venstre) og gammel ask og eik (Jarenveien 32) (høyre). Foto: Stefan Olberg.

Naturverdier og mulige påvirkninger av en utbygging

En foreløpig planskisse tilsendt fra oppdragsgiver viser mulig plassering av vei og bebyggelse (figur 10).

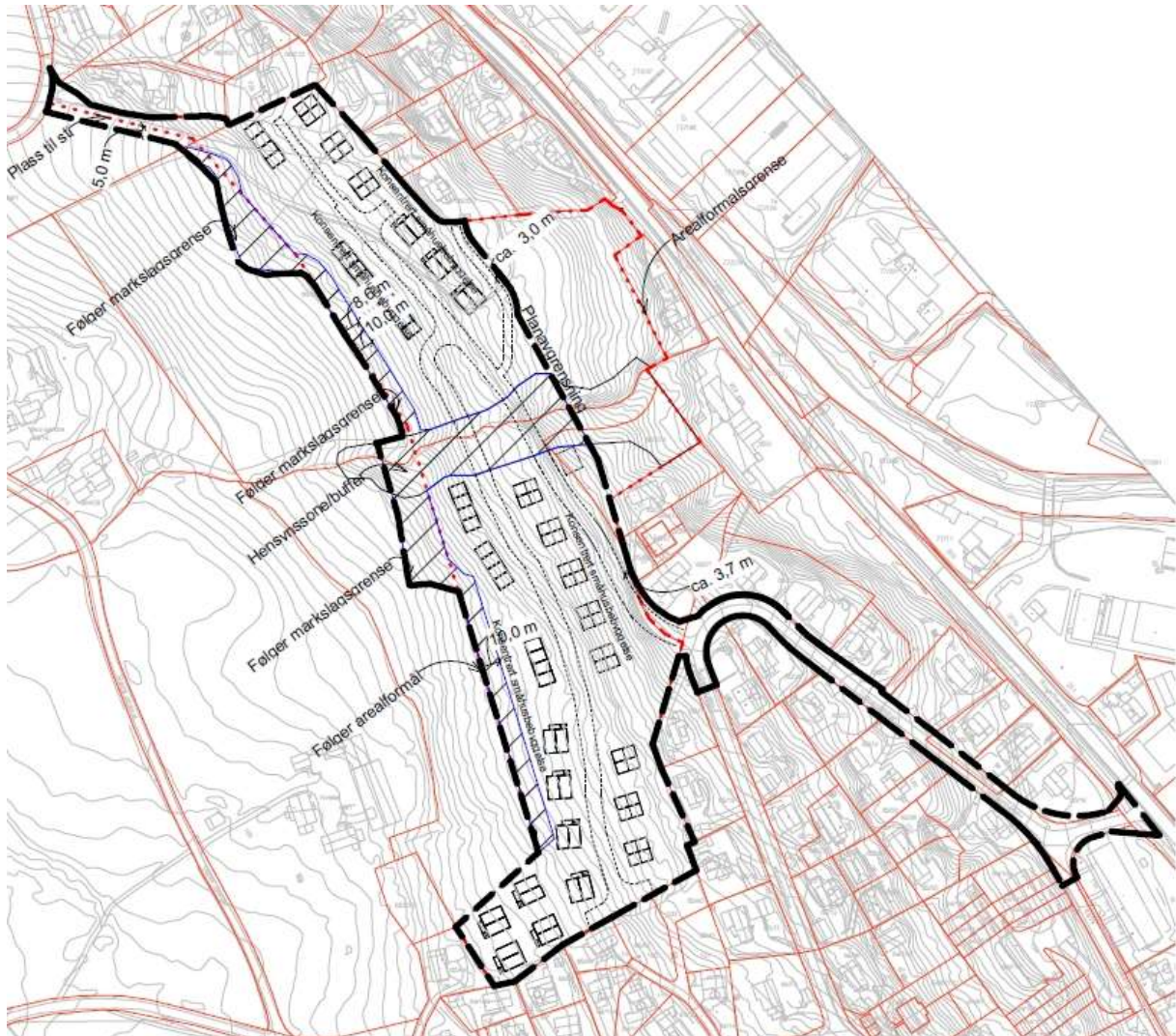
Det er ikke plassert noen bebyggelse innenfor naturtypelokaliteten Svartorbekken, men lokaliteten er planlagt krysset av vei på to steder. Dette vil i stor grad påvirke naturverdiene innenfor naturtypelokaliteten, selv om deler av lokaliteten fortsatt vil forbli uberørt. Lokaliteten krysses i dag av en strømledning, og den østre veien i planskissen ser ut til å krysse akkurat her. Dette er antagelig det eneste stedet lokaliteten kan krysses av en vei uten at naturverdiene desimeres i stor grad. Det er likvel stor forskjell på en asfaltvei og en strømledning, så det anbefales at Svartorbekken ikke krysses av noen vei.

Naturtypelokaliteten Skui Ø blir i stor grad dekket av rekkehusbebyggelse, og lokaliteten vil bli ødelagt hvis den forelagte planskissen følges. Skal dette unngås, må hele rekkehuset tas ut av planen eller plasseres et annet sted.

De to forekomstene med gamle trær (Jarenlia 32 og Tunheimbakken) bør det være mulig å ivareta ved en eventuell utbygging. I følge planskissen er det ikke planlagt noe bebyggelse i nærheten av asketreet i Tunheimbakken. Aske- og eiketreet i Jarenlia ser derimot ut til å kunne bli berørt av bebyggelsen, ettersom et mindre rekkehus er plassert tett ved (øst for) de to trærne. Huset vil med all sannsynlighet bli liggende innenfor trærnes rotsone og innenfor eiketrees vide trekrone. En mer nøyaktig måling av trærne og rekkehusets plassering vil kunne gi et svar på om huset må flyttes noe for å unngå en direkte konflikt med trærne.

Tunheimbakken 19 ser ut til å gå klar av bebyggelsen, og denne lille skogresten bør det kunne være mulig å beholde mer eller mindre intakt som en «nærskog» i det fremtidige tettbebygde området.

Hvis noen av naturtypelokalitetene må ofres, så er det best for mangfoldet å ivareta de tre viktige lokalitetene i nord og ofre den lokalt viktige skoglokaliteten i sør. Dette kan muligens la seg gjøre ved en fortetting av bebyggelsen i sør, ingen gjennomgående vei tvers over Svartorbekken og kun en utbygging i de østre delene i nord.



Figur 10: Midlertidig planskisse (07.04.2017) tilsendt fra TAG arkitekter, med angivelse av bebyggelse og vei.

Konklusjon

Planområdet på Skui har fem påviste naturtypelokaliteter, hvorav fire er vurdert som viktige (B-verdi) og én som lokalt viktig (C-verdi). To av lokalitetene er *store gamle trær* – hvorav én innehar den utvalgte naturtypen *hule eiker*. De tre siste lokalitetene består av *rik edelløvskog* – *rasmark-* og *ravine-almeskog*. De to lokalitetene med store gamle trær har behov for fremtidig skjøtsel, mens skoglokalitetene helst bør overlates til fri utvikling.

De påviste naturverdiene innenfor undersøkelsesområdet varierer fra **liten-middels til høy**, mens de forelagte inngrepen tyder på et **middels til stort negativt omfang**, noe som samlet vil gi en **middels til stor negativ konsekvens** (--/---). Usikkerheten rundt konsekvensene

inkluderer særlig plasseringen av bebyggelse og vei, men også hvordan planområdet vil brukes i anleggsperioden og hvordan den gjenværende naturen vil bli påvirket i ettertid.

Det anbefales at det ved en eventuell utbygging gjøres endringer i plantegningene og at det gjennomføres tiltak som forsøker å ivareta de viktige naturtypene på en god måte.

Fremmedartene edelgran og kanadagullris bør bekjempes innenfor planområdet, og det samme bør til en viss grad gran, som truer noen av naturtypelokalitetene.

Referanser

Artsdatabanken 2017. Artskart. <http://artskart.artsdatabanken.no/>

Direktoratet for Naturforvaltning 2007. Kartlegging av naturtyper – Verdisetting biologisk mangfold, rev. utg. DN-håndbok 13.

Henriksen, S. & Hilmo, O. 2015. Norsk rødliste for arter 2015. Artsdatabanken, Norge.

Gederaas, L., Moen, T.L, Skjelseth, S. & Larsen, L.-K. (red.) 2012. Fremmede arter i Norge – med norsk svarteliste 2012. Artsdatabanken, Trondheim.

Lovdata 2017. Forskrift om utvalgte naturtyper etter naturmangfoldloven.
<https://lovdata.no/dokument/SF/forskrift/2011-05-13-512>

Miljødirektoratet 2017. Naturbase.
<http://geocortex.dirnat.no/silverlightviewer/?Viewer=Naturbase>



BioFokus er en ideell stiftelse som skal tilrettelegge informasjon om biologisk mangfold for beslutningstakere, samt formidle kunnskap innen fagfeltet bevaringsbiologi. BioFokus ønsker å bidra til en kunnskapsbasert forvaltning av norsk natur.

En kunnskapsbasert forvaltning forutsetter god dokumentasjon av de arealene som skal forvaltes. BioFokus legger derfor stor vekt på feltarbeid for å sikre oppdaterte og relevante data om botanikk, zoologi, økologi, samt avgrensning og verdisetting av områder.

Høy kompetanse er en forutsetning for å kunne registrere og presentere biologisk mangfold-data på en god måte. BioFokus sine medarbeidere er derfor godt skolert innenfor en rekke artsgrupper og har en bred økologisk forståelse for de ulike naturtypene som de arbeider med, det være seg skog, kulturlandskap eller ferskvann. Digitale verktøy som databaser, GIS og bilde-behandling er viktige redskaper i vårt arbeid for å anskueliggjøre naturverdier på en best mulig måte.

Stiftelsen utgir to digitale rapportserier som heter BioFokus-rapport og BioFokus notat, <http://www.biofokus.no/Publikasjoner/publikasjoner.htm>