

Undersøkelse av eiketrær ved Askeladdveien 12 på Heer i Drøbak

Stefan Olberg



BioFokus-notat 2017-20

BIO
FOKUS

Ekstrakt

BioFokus har på oppdrag fra Frogn kommune kartlagt naturverdiene i et lite skogholt på Leer i Drøbak, Frogn kommune. En lokalitet er kartlagt og avgrenset som naturtypen *store gamle trær* – *eik* og vurdert som lokalt viktig (C-verdi). Eiketreet omfattes av forskrift om *hule eiker*. I tillegg til en beskrivelse av naturtype-lokaliteten er det gitt skjøtselsråd for det undersøkte området og for naturtypelokaliteten spesielt. Det anbefales at naturtype-lokaliteten ivaretas mer eller mindre slik den fremstår i dag.

Nøkkelord

Heer
Askeladdveien
Drøbak
Naturverdier
Naturtyper
Utvalgt naturtype
Hule eiker
Gamle trær
Biologisk mangfold
Rødlistearter

Omslag

Noen av eiketrærne på Heer.
Foto: Stefan Olberg.

ISSN: 1893-2851

ISBN: 978-82-8209-588-4

BioFokus-notat 2017-20

Tittel

Undersøkelse av eiketrær ved Askeladdveien 12 på Heer i Drøbak

Forfatter

Stefan Olberg

Dato

26. mai 2017

Antall sider

9 sider

Refereres som

Olberg, S. 2017. Undersøkelse av eiketrær ved Askeladdveien 12 på Heer i Drøbak. BioFokus-notat 2017-20. Stiftelsen BioFokus. Oslo.

Publiseringstype

Digitalt dokument (pdf). Som digitalt dokument inneholder dette notatet "levende" linker.

Oppdragsgiver

Frogn kommune

Tilgjengelighet

Dokumentet er offentlig tilgjengelig.
Andre BioFokus rapporter og notater kan lastes ned fra:
<http://lager.biofokus.no/web/Litteratur.htm>

BioFokus: Gaustadallèen 21, 0349 OSLO

Telefon 22 95 85 98

E-post: post@biofokus.no Web: www.biofokus.no

Bakgrunn

BioFokus v/Stefan Olberg har i samarbeid med Østre Linje Arkitektur Landskap på oppdrag fra Frogn kommune kartlagt naturverdier knyttet til et lite skogholt (friområde) mellom Heer terrasse og Valhallveien på Heer, nord for Drøbak i Frogn kommune (fig. 1). Området omfatter eiendommen gnr/bnr 63/243, men befaringen inkluderte også noe tilstøtende areal helt i sør. Årsaken til kartleggingen var en henvendelse fra en nabo om å felle noen av eiketrærne helt sør i friområdet.

Metode

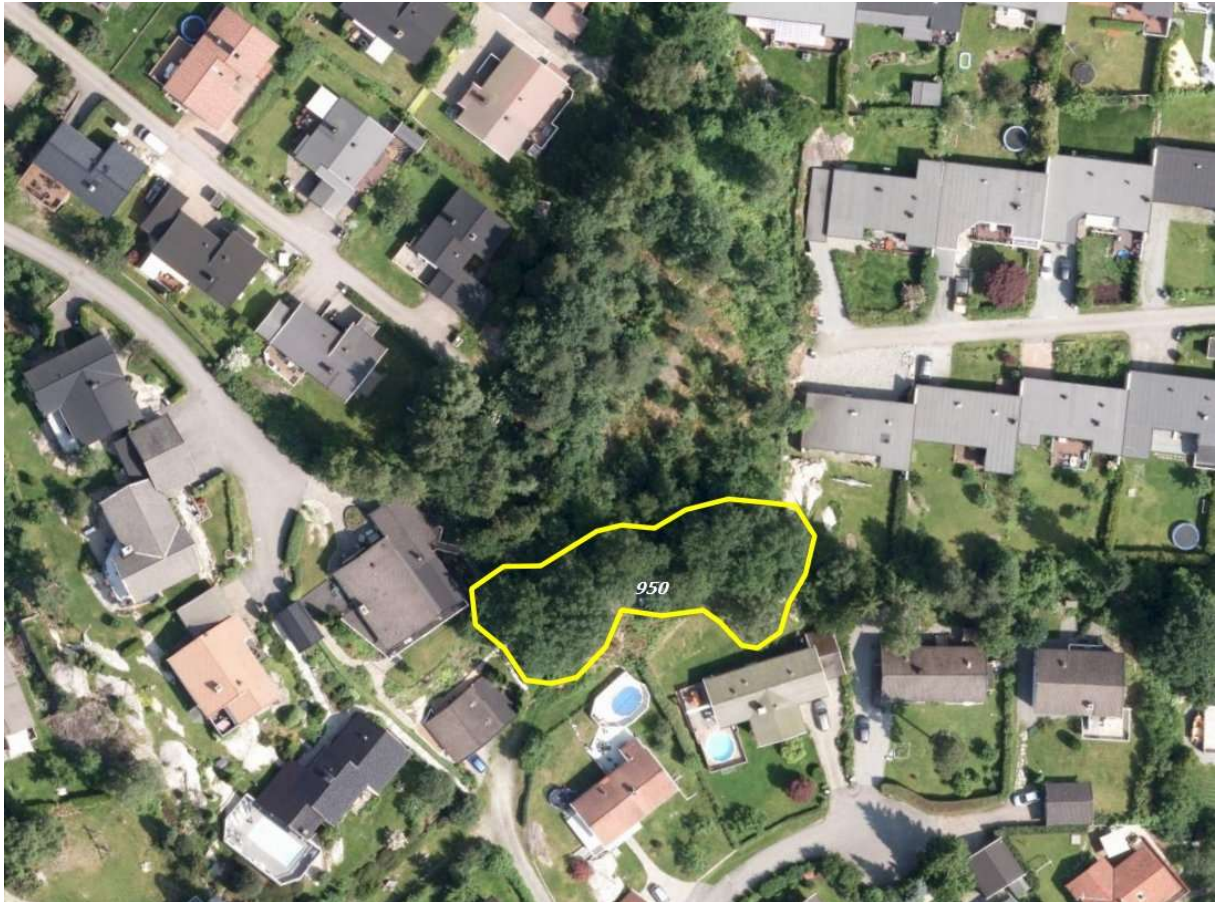
Undersøkelsen har omfattet kartlegging av:

- Områder spesielt viktige for bevaring av biologisk mangfold (viktige naturtyper) etter DN-håndbok 13 (Direktoratet for Naturforvaltning 2007).
- Utvalgte naturtyper iht. Naturmangfoldloven og Forskrift om utvalgte naturtyper (Lovdata 2017).
- Forekomster av rødlistearter (Henriksen & Hilmo 2015).



Figur 1: Flyfoto over undersøkellesområdet på Heer (rød) med avgrenset naturtypelokalitet (gul).

[Naturbase](#) og [Artskart](#) er gjennomgått for å samle inn eksisterende kunnskap om området. Denne rapporten skal gi et godt innblikk i hvilke naturkvaliteter som finnes i området, basert på naturtypeverdier. Artsmangfoldet er i liten grad kartlagt, men potensialet for forekomst av rødlistearter er vurdert. Tidspunktet for registrering og kartlegging av biologisk mangfold var godt, og det vurderes at området er godt nok kartlagt for forekomster av viktige naturtyper og arealets potensial for rødlistearter.



Figur 2: Flyfoto over søndre del av undersøkelsesområdet med inntegnet naturtypelokalitet (gul figur).

Områdebeskrivelse

Det er fra før av ikke registrert noen viktige naturtyper eller rødlistearter innenfor området. Noen rødlistede fuglearter er registrert i nærområdet (stær, gulspurv, tyrkerdue og fiskemåke). Undersøkelsesområdet består av en smal tarm med gjenværende skog som i større eller mindre grad er påvirket av menneskelige inngrep. Skogen er for det meste fattig med tørre utforminger av blåbærskog, røsslyngfuruskog og noe lågurtskog. For enkelte arter vil undersøkelsesområdet være viktig, både som leveområde og som en «grøntkorridor» i et ellers utbygd og sterkt påvirket landskap. Men med unntak av arealet helt i sør, ansees området å innha «hverdagsnatur» uten de store naturverdiene.

Helt sør i undersøkelsesområdet står det et ti-talls eldre eiketrær. Trærne står i overgangen mellom skog og kulturmark, og kunne vært kartlagt som *rik edelløvskog - lågurt-eikeskog*. Flesteparten av trærne er derimot vurdert å stå på kulturpreget mark, samt at skogkvalitetene innenfor området er noe dårlig utviklet. Derfor kartlegges trærne som kulturmarkstypen *store*

gamle trær – eik. Ett av trærne oppfyller kriteriene for utvalgt naturtype *hule eiker* (Lovdata 2017). To av trærne (helt i vest) står i en thuja-hekk, mens de andre trærne står i vegetasjon som danner en overgang mellom skog og hage. De bakerste (nordligste) trærne står i ung løvskog med et par grantrær rundt. En svært grov osp har nylig falt overende, og stammen ligger delvis innenfor naturtypelokaliteten. Eiketrærne som ikke er grove nok til å omfattes av forskriften for utvalgt naturtype *hule eiker*, vil være viktige rekrutteringstrær i fremtiden. De har også visse kvaliteter i dag for det biologiske mangfoldet; som døde grener og en sørvendt, eksponert beliggenhet. Av disse grunner er alle eiketrærne avgrenset som en enhet.

Lokaliteten vurderes som lokalt viktig (C-verdi) som følge av forekomsten av flere eldre eiketrær med enkelte døde grener i trekronene. Viktige elementer som hulheter med muld, grov dødved og grov sprekkebark mangler, og det ble heller ikke registrert noen rødlistearter under befaringen. For en fullstendig beskrivelse av naturtypelokaliteten, se vedlegg 1.



Figur 3: Eiketrærne lengst øst, som det er et ønske om å felle. Foto: Stefan Olberg.



Figur 4: Deler av lokaliteten sett fra sørøst. Foto: Stefan Olberg.



Figur 5: Deler av lokaliteten sett fra sør, med en grov ospelåg og et par gamle eiketrær. Foto: Stefan Olberg.

Skjøtselsforslag

En naturtypelokalitet inneholdende den utvalgte naturtypen *hule eiker* er avgrenset innenfor undersøkelsesområdet og vurdert som lokalt viktig (C-verdi). En fullstendig beskrivelse av lokaliteten finnes i vedlegg 1. Trærne står i overgangen mellom skog og kulturmark, og den fremtidige skjøtselen av området bør fortsatt fremme en slik tilstand. Det viktigste er at trærne ikke skygges ut av andre trær eller at all vegetasjon rundt trærne fjernes helt. Trærne bør ikke beskjæres ytterligere, og døde grener på trærne må få lov til å bli sittende på treet. Det er ingen tegn på at noen av eiketrærnes grener utgjør noen som helst fare for mennesker eller bebyggelse, samtidig som død ved av ulike typer er svært viktig for en lang rekke uvanlige og truede arter knyttet til gamle eiketrær. Av den grunn bør også eikegrener liggende på bakken få lov til å bli værende på lokaliteten. Minst tre unge grantrær står innenfor naturtypelokaliteten. Disse, og eventuelt andre grantrær/-busker, anbefales det at blir fjernet snarest for å hindre utskygging av eiketrærne. Det ligger noe hageavfall ved basis av et par av eikene i øst. Hageavfall bør ikke legges tett innenfor naturtypelokaliteten, da dette kan gi en uønsket oppblomstring av næringskrevende arter.

På noe sikt er det mulig at de tre eiketrærne helt i øst vil kunne hemme hverandre noe som følge av at de står tett. Dette kan føre til et forkortet liv for ett eller flere av trærne. Det foreslås at en arborist vurderer hvorvidt ett av disse trærne bør felles for å sikre de gjenværende trærne nok lys og næring. Hvis et tre felles, bør stammen legges igjen på lokaliteten. Stammen kan eventuelt flyttes noe lengre inn mot skogen om den er «i veien». I så fall bør stammen ikke deles opp i for små biter.

Resterende del av undersøkelsesområdet (nord for naturtypelokaliteten) er lite, er ikke spesielt rikt (opp mot noe svak lågurt) og har relativt unge trær og lite død ved, og vurderes derfor å ha en begrenset verdi for naturmangfoldet. Det anbefales likevel at denne lille grønne korridoren forblir så urørt som mulig, uten at skogbildet endres i betydelig grad. Det innebærer at de eldste trærne ikke hugges ned og at dødved får lov til å bli liggende. Årsaken til denne anbefalingen er at området kan huse krevende og rødlistede arter til tross for at lokaliteten ikke når opp som en viktig naturtypelokalitet, og gamle trær og dødved er en viktig faktor for mange av de rødlisteartene som potensielt kan forekomme her.

Av rødlistearter er kun ask (VU) påvist. Potensialet for ytterligere rødlistearter er noe begrenset, men er antagelig best for arter knyttet til gamle trær og død ved.

Referanser

Artsdatabanken 2017. Artskart. <http://artskart.artsdatabanken.no/>

Direktoratet for Naturforvaltning 2007. Kartlegging av naturtyper – Verdisetting biologisk mangfold, rev. utg. DN-håndbok 13.

Henriksen, S. & Hilmo, O. 2015. Norsk rødliste for arter 2015. Artsdatabanken, Norge.

Lovdata 2017. Forskrift om utvalgte naturtyper etter naturmangfoldloven.
<https://lovdata.no/dokument/SF/forskrift/2011-05-13-512>

Miljødirektoratet 2017. Naturbase.
<http://geocortex.dirnat.no/silverlightviewer/?Viewer=Naturbase>

Vedlegg

Naturtypebeskrivelse

950 Askeladdveien 12

Store gamle trær – Eik Verdi: C

Innledning: Lokaliteten er kartlagt av Stefan Olberg i BioFokus på oppdrag fra Frogn kommune. Lokaliteten består av noen gamle eiketrær.

Beliggenhet og naturgrunnlag: Lokaliteten ligger i sørenden av en liten skogrest beliggende rett nord for Askeladdveien 10 og 12 på Heer, nord for Drøbak i Frogn kommune.

Naturtyper utforminger og vegetasjonstyper: Lokaliteten kartlegges som Store gamle trær - Eik (D1207). Ett av eiketrærne innenfor lokaliteten omfattes av forskrift om utvalgt naturtype hule eiker (Lovdata 2017).

Artsmangfold: Ingen rødlistearter eller andre spesielle arter ble påvist, og potensialet for rødlistearter ansees som noe lavt.

Bruk tilstand og påvirkning: Det groveste eiketreet måler 220 cm i omkrets. Treet har en middels vid krone, er en god del beskåret og har et par døde grener i kronen. Stammen har ingen ytre tegn på hulldannelse og stammen har ingen skader utover beskjæringene. Stammen har noe slett sprekkebark (< 1,5 cm dype sprekker) og er dekket av noe mose og litt lav. 11 andre eiketrær på mellom 105 og 185 cm i omkrets er inkludert i naturtypelokaliteten. Ingen av eiketrærne har synlige hulheter eller noen ytre tegn på hulldannelser. Noen av eikene har en del døde grener i kronen, men ingen av grenene er spesielt grove. Alle trærne har noe slett sprekkebark. Vegetasjonen innehar enkelte lågurt-arter som fingerstarr, liljekonvall og hengeaks, men vegetasjonen går over i blåbærskog helt i nord. Noen av trærne er relativt nylig beskåret, mens andre er lite påvirket. Oppslag av løvtrær under trekronene holdes delvis i sjakk. Litt hageavfall er dumpet ved basis av en av eikene i øst. En ospelåg med diameter på ca. 45 cm ligger innenfor lokaliteten. Lokaliteten ligger fint eksponert og sørvendt plassert.

Fremmede arter: Ingen påviste.

Del av helhetlig landskap: Det er relativt mange forekomster av hule eiker i Drøbak, noe som gjør at potensialet for rødlistearter knyttet til forekomster av naturtypen er god.

Verdivurdering: Lokaliteten vurderes som lokalt viktig (C-verdi) som følge av forekomsten av en forskriftseik og 11 eiketrær på mellom 105 og 185 cm i omkrets. Noen av trærne har døde grener, ellers mangler trærne godt utviklede elementer som er viktige for det biologiske mangfoldet knyttet til gamle eiketrær.

Skjøtsel og hensyn: Trærne bør ikke beskjæres unødvendig og døde grener må få lov til å bli sittende på treet. Døde trær (inkludert ospetreet) og dødved liggende på bakken er viktig for truede arter og bør få lov til å bli værende på lokaliteten. Oppslag av løvtrær og buskvegetasjon kan gjerne holdes på samme nivå som ved befaringen, men de tre grantrærne innenfor lokaliteten bør fjernes snarest for å unngå utskygging av eiketrærne. Hageavfall inntil eikestammer bør fjernes for å unngå tilførsel av for mye næring.

.....



BioFokus er en ideell stiftelse som skal tilrettelegge informasjon om biologisk mangfold for beslutningstakere, samt formidle kunnskap innen fagfeltet bevaringsbiologi. BioFokus ønsker å bidra til en kunnskapsbasert forvaltning av norsk natur.

En kunnskapsbasert forvaltning forutsetter god dokumentasjon av de arealene som skal forvaltes. BioFokus legger derfor stor vekt på feltarbeid for å sikre oppdaterte og relevante data om botanikk, zoologi, økologi, samt avgrensning og verdsetting av områder.

Høy kompetanse er en forutsetning for å kunne registrere og presentere biologisk mangfold-data på en god måte. BioFokus sine medarbeidere er derfor godt skolert innenfor en rekke artsgrupper og har en bred økologisk forståelse for de ulike naturtypene som de arbeider med, det være seg skog, kulturlandskap eller ferskvann. Digitale verktøy som databaser, GIS og bilde-behandling er viktige redskaper i vårt arbeid for å anskueliggjøre naturverdier på en best mulig måte.

Stiftelsen utgir to digitale rapportserier som heter BioFokus-rapport og BioFokus notat,
<http://www.biofokus.no/Publikasjoner/publikasjoner.htm>



Gaustadalléen 21
0349 OSLO
Org.nr: 982 132 924
post@biofokus.no
www.biofokus.no

ISSN 1893-2851
ISBN 978-82-8209-588-4

BioFokus-notat 2017-20