

Undersøkelse av naturverdier på Grande og i Skogveien i Drøbak

Stefan Olberg



BioFokus-notat 2017-5

BIO
FOKUS

Ekstrakt

BioFokus har på oppdrag fra Østre Linje Arkitekter AS kartlagt naturverdier ved Grande sykehjem og ved Skogveien 31-35 i Drøbak, Frogn kommune. To lokaliteter er kartlagt og avgrenset som naturtypen Store gamle trær, hvorav én eik og én spisslønn. Begge er vurdert som lokalt viktige naturtyper (C-verdi). Eiketreet omfattes av forskrift om *hule eiker*. I tillegg til naturtype-lokalitetene er noen gamle furutrær og to gamle bjørketrær omtalt som interessante forekomster. Resterende påviste naturverdier innenfor undersøkelsesområdene anses som marginale. Noen svartelistearter med høy risiko for mangfoldet ble påvist. Det anbefales at de to naturtypelokalitetene og, hvis mulig, noen av de andre gamle trærne ivaretas ved en eventuell utbygging.

Nøkkelord

Grande sykehjem
Skogveien
Drøbak
Naturverdier
Utvalgt naturtype
Hule eiker
Gamle trær
Biologisk mangfold
Rødlistearter
Svartelistearter

Omslag

Gamle furutrær ved Grande.
Foto: Stefan Olberg.

ISSN: 1893-2851

ISBN: 978-82-8209-569-3

BioFokus-notat 2017-5

Tittel

Undersøkelse av naturverdier på Grande og i Skogveien i Drøbak

Forfatter

Stefan Olberg

Dato

6. februar 2017

Antall sider

12 sider

Refereres som

Olberg, S. 2017. Undersøkelse av naturverdier på Grande og i Skogveien i Drøbak. BioFokus-notat 2017-5. Stiftelsen BioFokus. Oslo.

Publiseringstype

Digitalt dokument (pdf). Som digitalt dokument inneholder dette notatet "levende" linker.

Oppdragsgiver

Østre Linje Arkitekter AS

Tilgjengelighet

Dokumentet er offentlig tilgjengelig.
Andre BioFokus rapporter og notater kan lastes ned fra:
<http://lager.biofokus.no/web/Litteratur.htm>

BioFokus: Gaustadallèen 21, 0349 OSLO

Telefon 22 95 85 98

E-post: post@biofokus.no Web: www.biofokus.no

Bakgrunn

BioFokus v/Stefan Olberg har på oppdrag fra Østre Linje Arkitekter AS v/ Vigdis Sandli-Ødegaard befart og kartlagt naturverdier innenfor to små områder i Drøbak i forbindelse med en mulig utbygging. De to områdene er eiendommen ved Grande sykehjem i Sorenskriver Ellefsens vei 28 (gnr/bnr 86/338 og 86/350) (fig. 1) og deler av Skogveien (nr 31, 33 og 35) (gnr/bnr 71/17, 71/169, 71/244, 71/245 og deler av 71/82) på Sogsti (fig. 2).

Metode

Undersøkelsen har omfattet kartlegging av:

- Områder spesielt viktige for bevaring av biologisk mangfold (viktige naturtyper) etter DN-håndbok 13 (Direktoratet for Naturforvaltning 2007).
- Utvalgte naturtyper iht. Naturmangfoldloven og Forskrift om utvalgte naturtyper (Lovdata 2017).
- Forekomster av rødlistearter (Henriksen & Hilmo 2015) og svartelistearter (Gjederaas m.fl. 2012).



Figur 1: Flyfoto over undersøkelsesområdet Grande sykehjem (rød).

[Naturbase](#) og [Artskart](#) er gjennomgått for å samle inn eksisterende kunnskap om områdene.

Denne rapporten skal gi et godt innblikk i hvilke naturkvaliteter som finnes i området, men grunnet undersøkelsens tidspunkt (vinter) er det en liten mulighet for at noen kvaliteter ved områdene kan ha blitt oversett.

Konsekvensvurderinger inngår ikke som en del av oppdraget, men det er likevel gitt noen anbefalinger om enkelte tiltak for å sikre en ivaretagelse av påviste naturverdier.

Befaringene ble foretatt 31. januar 2017, og begge områdene ble grundig befart. Det var ikke noe snø eller is på bakken ved befaringen. Tidspunktet for registrering og kartlegging av biologisk mangfold er langt fra optimalt. Men med et fokus på forekomster av gamle trær på eiendommene, og noe kunnskap om de to områdene fra før av, så vurderes det at områdene er godt nok kartlagt for forekomster av naturtyper og arealets potensial for rødlistearter.



Figur 2: Flyfoto over undersøkelsesområdet Skogveien (rød) med inntegnede eksisterende naturtypelokaliteter (gule figurer=C-verdi, grønne=B-verdi).

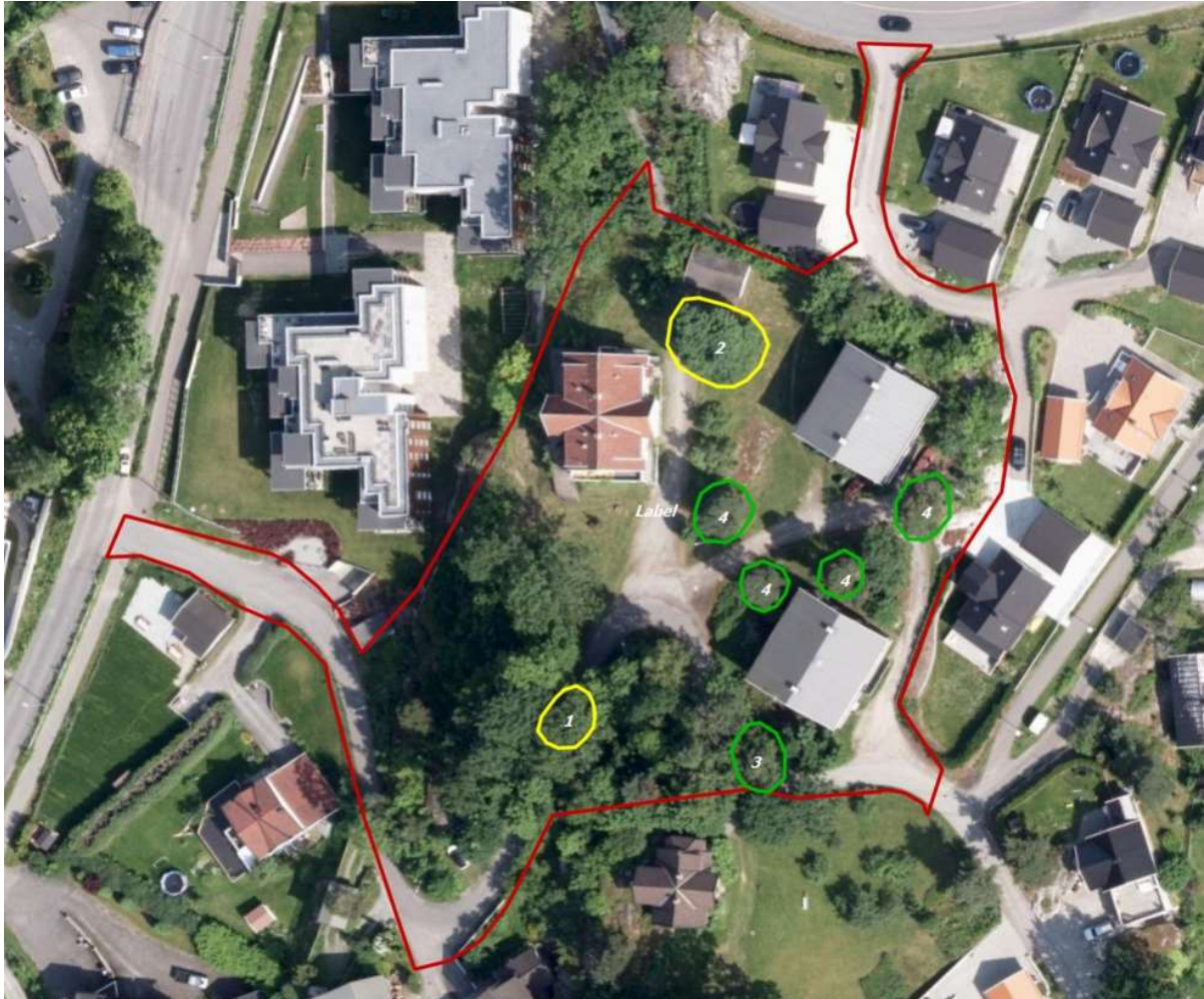
Områdebeskrivelser

Undersøkelsesområdene Grande og Skogveien er på henholdsvis 8 og 7,3 daa. Området på Grande er dominert av en stor bygning (sykehjemmet) omkranset av noe opparbeidet areal, vei og parkeringsplass, samt med en vestvendt skrent med tilplantet buskvegetasjon og mer eller mindre nakent berg i vest. Noen eldre trær står innenfor området.

Området i Skogveien består av tre hus, veier, gruslagte arealer og hageareal. I tillegg er det noen små rester av skog i sørvestre del av planområdet, samt at det står noen eldre trær i hager og langs vei. En grov eik som står langs Skogveien er avgrenset som den utvalgte naturtypen *hule eiker* (Skogveien 35, BN00084474) ([Naturbase](#)) og er vurdert som lokalt viktig (C-verdi) (fig. 2).



Figur 3: Undersøkellesområdet Grande med to avgrensede forekomster av store trær som kan være verdifulle for det biologiske mangfoldet (gult), men som ikke vurderes som verdifulle nok til å avgrenses som naturtypelokaliteter. 2 = furu og 3 = bjørk.



Figur 4: Undersøkellesområdet i Skogveien med forekomst av to naturtypelokaliteter (gule figurer) og fem andre gamle trær som ikke vurderes som verdifulle nok til å avgrenses som naturtypelokaliteter (grønne figurer). 1 = eik, 2 = spisslønn, 3 = bjørk og 4 = furu.

Naturverdier på Grande og i Skogveien

Grande sykehjem

Vest i undersøkellesområdet på Grande er det en vestvendt skråning med noe berg i dagen og ellers et tynt jordsmonn. Denne skrenten er i stor grad tilplantet med hageplanter som syrin, takløk, slåpetorn, rosebusker og en forekomst av det som med all sannsynlighet er parkslirekne (fig. 5). Bjørnebær, korsknapp, noen få og små furubusker og stedegne arter som sisselrot, perikum, bergmynte, olavsskjegg, smalkjempe, blodstorkenebb og engtjæreblom forekommer sparsomt imellom buskene. Skrenten hadde nok opprinnelig en verdi for varmekrevende insekter knyttet til soleksponerte tørrberg og tørrenger, men lokaliteten er i dag såpass ødelagt av tilplantinger at verdien er sterkt forringet (fig. 6). Hvis hageplantene fjernes, så vil skrenten over tid kunne utvikle seg til en fin lokalitet for krevende insekter. Det er et ønske at svartelistearter som syrin og parkslirekne (og muligens andre uoppdagdede arter) bekjempes aktivt, slik at disse artene ikke sprer seg videre utover i nærmiljøet. Parkslirekne er vurdert å ha svært høy risiko (SE) for det naturlige biologiske mangfoldet i Norge, mens syrin er vurdert å ha høy risiko (HI). Se f.eks. [Hoell 2015](#) for ytterligere informasjon og behandling av slike høyrisikoarter.



Figur 5: Parkslirekne i øvre del av skrenten (øverst) og skrenten sørvest for Grande sykehjem, med bl.a. tett buskas med syrin (nederst). Foto: Stefan Olberg.

Sør for bygningen på Grande står det syv gamle furutrær på gressplen og langs vei (fig. 3 og 6). Det groveste treet har en stammediameter på 80 cm i brysthøyde, men består av to stammer som er vokst sammen. De andre trærne måler mellom 40 og 70 cm i diameter. På plenen mellom trærne ble restene etter en blomkålsopp observert. Dette er en sjelden (men ikke rødlistet) soppart som er knyttet til gamle furutrær og eiketrær i kulturlandskapet. Gamle furutrær som står solbelyst slik som trærne ved Grande, har et potensial for å huse rødlistede insekter. Trærne kartlegges ikke som en viktig naturtype, men det anbefales at det forsøkes å ivareta flest mulig av de gamle furuene ved en eventuell utbygging i området.

Nordøst for bygningen på Grande står det noen fremmede furutrær samt en gammel hengebjørk med en stammeomkrets på 70 cm (fig. 3 og 7). Furutrærne har liten verdi for det biologiske mangfoldet, mens bjørketreet er såpass gammelt og har noen dødvedpartier (bl.a. antatt hulldannelse i gamle greinavbrekk) at treet kan ha enkelte rødlistede insekter knyttet til seg. Bjørketreet kartlegges ikke som en viktig naturtype, men hvis det er mulig å ivareta treet ved en eventuell utbygging i området, så hadde det vært fint.



Figur 6: Syv furutrær sør for Grande sykehjem. Foto: Stefan Olberg.



Figur 7: Noen fremmede furutrær og en gammel bjørk nordøst for Grande sykehjem. Foto: Stefan Olberg.

Skogveien

En eksisterende naturtypelokalitet med en hul eik vurdert som lokalt viktig (C-verdi) (Skogveien 35, BN00084474) (fig. 8) og en nykartlagt naturtypelokalitet (Store gamle trær – Spisslønn) (fig. 10) er avgrenset innenfor undersøkelsesområdet. En fullstendig beskrivelse av disse to lokalitetene finnes bakerst i vedlegg 1. I tillegg finnes det en grov bjørk og fire grove furutrær i området (fig. 4 og 9). Bjørketreet måler 70 cm i stammediameter og står tett inntil Skogveien, ved innkjøringen til nr 35. Treet har en synlig hulhet og en del døde grener, og treet kan derfor potensielt huse enkelte rødlistede insekter. Furutrærne måler opp mot 60 cm i diameter. Det er fint om det mulighet for å ivareta alle eller noen av disse trærne ved en eventuell utbygging i området. Ellers står det en osp med en stor stammeskade og et spettehull samt en ask med diameter på ca. 40 cm i kant av skogholtet nærmest huset i nr 33. Skogholtene er veldig små, er ikke spesielt rike (noe svak lågurt) og har relativt unge trær og lite død ved, og vurderes derfor å ha en begrenset verdi for naturmangfoldet.

Av rødlistearter er kun ask (VU) påvist, og potensialet for ytterligere rødlistearter er noe begrenset, og er antagelig best for arter knyttet til gamle trær. Av svartelistearter ble gravmyrt notert i krattvegetasjon/bed rundt husene i nr. 31 og 33. Gravmyrt er oppført med svært høy risiko (SE) for det biologiske mangfoldet, og bør derfor aktivt bekjempes.



Figur 8: Skogveien med en liten rest av løvskog og med den hule eika i høyre billedkant. Foto: Stefan Olberg.



Figur 9: Fire eldre furutrær stående mellom Skogveien 33 og 31. Foto: Stefan Olberg.

Konklusjon

Området rundt Grande sykehjem har ingen påviste naturtypelokaliteter. Det er likevel visse naturverdier knyttet til noen gamle furutrær, til et gammelt bjørketre og muligens til den vestvendte skrenten.

I Skogveien er det to lokalt viktige naturtypelokaliteter (C-verdi), begge er gamle trær og den ene lokaliteten omfattes av forskrift om utvalgt naturtype *hule eiker* ([Lovdata 2017](#)). De påviste naturverdiene innenfor undersøkelsesområdene er relativt små, men det oppfordres likevel til å forsøke å ivareta de avgrensede og omtalte trærne ved en eventuell utbygging.

Fremmedartene parkslirekne, syrin og gravmyrt bør bekjempes, og det må ikke fraktes jord som kan inneha rester av parkslirekne til nye områder. Planteavfallet og jorden der parkslirekne vokser bør destrueres på dertil egnet måte.



*Figur 10: En gammel spisslønn står ved Skogveien 35.
Foto: Stefan Olberg.*

Referanser

Artsdatabanken 2017. Artskart. <http://artskart.artsdatabanken.no/>

Direktoratet for Naturforvaltning 2007. Kartlegging av naturtyper – Verdisetting biologisk mangfold, rev. utg. DN-håndbok 13.

Henriksen, S. & Hilmo, O. 2015. Norsk rødliste for arter 2015. Artsdatabanken, Norge.

Hoell, G.S. 2015. Veileder i håndtering av fremmede arter. Bekjempelse og massehåndtering. Forsvarsbygg rapp.nr. 677/2014.

Gederaas, L., Moen, T.L, Skjelseth, S. & Larsen, L.-K. (red.) 2012. Fremmede arter i Norge – med norsk svarteliste 2012. Artsdatabanken, Trondheim.

Lovdata 2017. Forskrift om utvalgte naturtyper etter naturmangfoldloven.
<https://lovdata.no/dokument/SF/forskrift/2011-05-13-512>

Miljødirektoratet 2017. Naturbase.
<http://geocortex.dirnat.no/silverlightviewer/?Viewer=Naturbase>

Vedlegg

Naturtyper – Oversikt

739 Skogveien 35

Store gamle trær – Eik Verdi: C

Innledning: Lokaliteten ble først kartlagt av Stefan Olberg (BioFokus) 4. september 2012 i forbindelse med kartlegging av hul eik i Drøbak.

Beliggenhet og naturgrunnlag: Lokaliteten ligger i veikanten ved Skogveien 35 på Søndre Sogsti i Drøbak.

Naturtyper utforminger og vegetasjonstyper: En noe grov eik med omkrets på 210 cm står i skog-/veikant. Kronen er noe vid, har enkelte eldre beskjæringer og en del døde grener. Stammen har slett bark (< 1 cm) med en del lav og lite mose. Det ble ikke observert noen hulheter/råteskader på stammen. Treet står skyggefullt plassert med skog på begge sider av veien.

Artsmangfold: Ingen spesielle arter ble påvist.

Bruk tilstand og påvirkning: Treet er lite beskåret. Døde grener dels på treet og på bakken fjernes, noe som er negativt for alle de artene som er avhengig av død ved.

Fremmede arter: Ingen påviste.

Verdivurdering: Lokaliteten vurderes som lokalt viktig (C-verdi) grunnet forekomst av en noe grov eik med en del døde grener, men ellers uten andre spesielle elementer.

Skjøtsel og hensyn: Treet må ikke beskjæres for døde grener. Nedfalne grener må få lov til å bli liggende eller flyttes til nærliggende egnet lokalitet. Noe rydding av ungt løvoppslag under kronen er ønskelig.

.....

949 Skogveien 35 II

Store gamle trær – Spisslønn Verdi: C

Innledning: Lokaliteten ble kartlagt av Stefan Olberg i BioFokus i forbindelse med kartlegging av naturverdier på eiendommen.

Beliggenhet og naturgrunnlag: Lokaliteten ligger på plenareal ved Skogveien 35 på Sogsti i Drøbak.

Naturtyper utforminger og vegetasjonstyper: En tre-stammet gammel spisslønn står fint fristilt og eksponert plassert på gressplen. Treet er vitalt, har noen få døde grener og ingen synlige hulheter. Stammen har en diameter på ca. 90 cm, målt ved basis. Stammen har litt mose og en del lav.

Artsmangfold: Ingen påviste, men treet ble ikke nøye undersøkt.

Bruk tilstand og påvirkning: Treet er en del beskåret og har få døde grener. Nedfall av grener fjernes fra lokaliteten.

Fremmede arter: Ingen påviste.

Verdivurdering: Lokaliteten vurderes som lokalt viktig (C-verdi) som følge av en relativt gammel spisslønn uten påviste rødlistearter, uten synlige hulheter og med kun noen få døde grener i kronen.

Skjøtsel og hensyn: Treet bør ikke beskjæres unødvendig og det må ikke graves under treet's krone, da det kan føre til rotskader. Gressplenen bør klippes med forsiktighet nær stammen for å unngå skader på røtter og stammebasis.

.....



BioFokus er en ideell stiftelse som skal tilrettelegge informasjon om biologisk mangfold for beslutningstakere, samt formidle kunnskap innen fagfeltet bevaringsbiologi. BioFokus ønsker å bidra til en kunnskapsbasert forvaltning av norsk natur.

En kunnskapsbasert forvaltning forutsetter god dokumentasjon av de arealene som skal forvaltes. BioFokus legger derfor stor vekt på feltarbeid for å sikre oppdaterte og relevante data om botanikk, zoologi, økologi, samt avgrensning og verdsetting av områder.

Høy kompetanse er en forutsetning for å kunne registrere og presentere biologisk mangfold-data på en god måte. BioFokus sine medarbeidere er derfor godt skolert innenfor en rekke artsgrupper og har en bred økologisk forståelse for de ulike naturtypene som de arbeider med, det være seg skog, kulturlandskap eller ferskvann. Digitale verktøy som databaser, GIS og bilde-behandling er viktige redskaper i vårt arbeid for å anskueliggjøre naturverdier på en best mulig måte.

Stiftelsen utgir to digitale rapportserier som heter BioFokus-rapport og BioFokus notat,
<http://www.biofokus.no/Publikasjoner/publikasjoner.htm>



Gaustadalléen 21
0349 OSLO
Org.nr: 982 132 924
post@biofokus.no
www.biofokus.no

ISSN 1893-2851
ISBN 978-82-8209-569-3

BioFokus-notat 2017-5