

Hule eiker på tre lokaliteter i Hurum og Kongsberg

Stefan Olberg



BioFokus-notat 2018-13

BIO
FOKUS

Ekstrakt

BioFokus har på oppdrag fra Fylkesmannen i Buskerud kartlagt den utvalgte naturtypen *hule eiker* på to lokaliteter i Hurum og én lokalitet i Kongsberg. To av lokalitetene er kartlagt som følge av påtenkte tiltak. Fire naturtypelokaliteter ble avgrenset og beskrevet som *store gamle trær – eik*, og alle omfattes av den utvalgte naturtypen *hule eiker*. Ett eiketree ved Hvåla i Kongsberg ble vurdert som svært viktig (A-verdi). To lokaliteter med til sammen tre eiketrær ved Bispeveien i Tofte ble vurdert som viktige (B-verdi) og ett eiketree på Åsskogen nord for Holmsbu ble vurdert som lokalt viktig (C-verdi). Det er gitt råd om skjøtsel og hensyn med tanke på eiketrærnes fremtidige overlevelse og for det biologiske mangfoldet knyttet til trærne.

Nøkkelord

Hurum
Kongsberg
Buskerud
Naturverdier
Viktig naturtype
Utvalgt naturtype
Hule eiker
Biologisk mangfold
Rødlistearter

Omslag

En svært gammel eik på Hvåla i Kongsberg. Foto: Stefan Olberg.

ISSN: 1893-2851

ISBN: 978-82-8209-658-4

BioFokus-notat 2018-13

Tittel

Hule eiker på tre lokaliteter i Hurum og Kongsberg

Forfatter

Stefan Olberg

Dato

23. mai 2018

Antall sider

17 sider

Refereres som

Olberg, S. 2018. Hule eiker på tre lokaliteter i Hurum og Kongsberg. BioFokus-notat 2018-13. Stiftelsen BioFokus. Oslo.

Publiseringstype

Digitalt dokument (pdf). Som digitalt dokument inneholder dette notatet "levende" linker.

Oppdragsgiver

Fylkesmannen i Buskerud v/Åsmund Tysse

Tilgjengelighet

Dokumentet er offentlig tilgjengelig. Andre BioFokus rapporter og notater kan lastes ned fra: <http://www.biofokus.no/pages/biolitt/>

BioFokus: Gaustadallèen 21, 0349 OSLO

Telefon 22 95 85 98

E-post: post@biofokus.no Web: www.biofokus.no

Bakgrunn

BioFokus v/ Stefan Olberg har på oppdrag fra Fylkesmannen i Buskerud v/ Åsmund Tysse befart og kartlagt den utvalgte naturtypen *hule eiker* på tre lokaliteter i Buskerud: 1) En gammel eik stående på inngjerdet beitemark på Hvåla, sørøst for Skollenborg i Kongsberg kommune. 2) En eik stående i en hage i et hyttefelt på Åsskogen, nord for Holmsbu i Hurum kommune. 3) Tre eiketrær stående langs Bispeveien (nr. 8-10) ved Tofte i Hurum kommune. Eiketreet på Hvåla ble kartlagt som følge av at treet ble innmeldt til Fylkesmannen. Eiketreet på Åsskogen er søkt felt av beboer på eiendommen, mens eikene langs Bispeveien ble kartlagt som følge av at eiketrærne kan bli negativt påvirket av ny trasé for vann- og avløpsrør. Ingen av eiketrærne innenfor de tre områdene er naturtypekartlagt fra før av.

Metode

Undersøkelsen har omfattet kartlegging av:

- Utvalgte naturtyper iht. naturmangfoldloven og forskrift om utvalgte naturtyper (Lovdata 2018).
- Forekomster av rødlistearter (Henriksen & Hilmo 2015) og svartelistearter (Gjederaas m.fl. 2012).

[Naturbase](#) og [Artskart](#) er gjennomgått for å samle inn eksisterende kunnskap om naturverdier i områdene.

Denne rapporten skal gi et godt innblikk i hvilke naturkvaliteter som finnes i tilknytning til eiketrærne, men undersøkelsene er langt fra fullstendige med tanke på artsmangfold.

Konsekvensvurderinger inngår ikke som en del av oppdraget, men det er gitt noen anbefalinger der det er kjent at det planlegges tiltak som negativt kan påvirke en naturtype. Dette er for å sikre en fornuftig ivaretagelse av eventuelle påviste naturverdier.

Grunneiere oppfordres til å kontakte Landbruks og miljøvernavdelingen hos Fylkesmannen i Buskerud hvis de har spørsmål omkring kartleggingen eller spørsmål angående påtenkte tiltak nær noen av de kartlagte eiketrærne.



Figur 1. Flybilde som viser beliggenheten til eiketreet på Hvåla ved Skollenborg (rødt).

Hvåla, Skollenborg i Kongsberg

Et svært gammelt eiketree står i et inngjerdet hjortebeite ved gården Hvåla i Åsveien 10 (fig. 1 og 2). Treet ble undersøkt 15. mai 2018 og kartlagt som den utvalgte naturtypen *hule eiker* (Lovdata 2018). Det kartlagte eiketreet ble noe overfladisk undersøkt for interessante arter, men den sårbare lavarten *breinål* (*Calicium adpersum*) ble påvist voksende på bark. Tidspunktet for registrering og kartlegging av biologisk mangfold er akseptabel, men langt de fleste rødlistearter knyttet til hule eiker lar seg vanskelig påvise i løpet av en kort befarings. Potensialet for ytterligere rødlistearter vurderes som svært godt, som følge av at eiketreet er svært gammelt med en velutviklet hulhet, svært gode forekomster av solbelyst og grov død ved, samt svært grov sprekkebark. Eiketreet ble vurdert som en svært viktig naturtypelokalitet (A-verdi). For en fullstendig beskrivelse av lokaliteten henvises det til vedlegg bakerst i rapporten.



Figur 2. Eiketreet på Hvåla. Foto: Stefan Olberg.

Nedreskogvei 3, Åsskogen i Hurum

En eik som står på gressplen tett ved et bygg i et hyttefelt på Åsskogen (fig. 3 og 4) ble undersøkt 15. mai 2018, og kartlagt som den utvalgte naturtypen *hule eiker* (Lovdata 2018). Tidspunktet for registrering og kartlegging av biologisk mangfold er akseptabel. Det kartlagte eiketreet ble undersøkt for interessante arter, og det ble vurdert at potensialet for rødlistearter pr i dag er lavt. Årsaken er at treet ikke er spesielt gammelt og mangler elementer som hulhet, død ved og grov sprekkebark. Uten forekomst av disse elementene vil ikke kravstore og rødlistede arter kunne leve på treet.

Eiketreet vurderes derfor som en lokalt viktig naturtypelokalitet (C-verdi). For en fullstendig beskrivelse av lokaliteten henvises det til vedlegget bakerst i rapporten.



Figur 3. Eiketreet på Åsskogen. Foto: Stefan Olberg.



Figur 4. Flybilde som viser beliggenheten til eiketreet på Åsskogen ved Holmsbu (gult).

Eiketreet i Nedreskogvei 3 kan utgjøre en risiko mot den nærliggende bebyggelsen. En tydelig og lang sprekk går fra der stammen deler seg og nesten ned til basis av treet (fig. 5). Dette er et tegn på at det kan oppstå en brekkasje, der den ene av de to stammene kan brette av. En nærmere vurdering av risikoen for brekkasje bør foretas av kompetent personell, men sannsynligvis vil det være hensiktsmessig å sikre de to stammene ved hjelp av en rem som holder de to stammene sammen. Beboer på eiendommen vil felle treet, men treet bør ikke felles kun som følge av problemer med nedfall av blader eller for å bedre utsikten. Hvis en arborist derimot mener at treet ikke er forsvarlig og at en sikring av treet enten ikke er mulig eller blir uforholdsmessig dyrt, så ansees det som rimelig at treet kan felles.



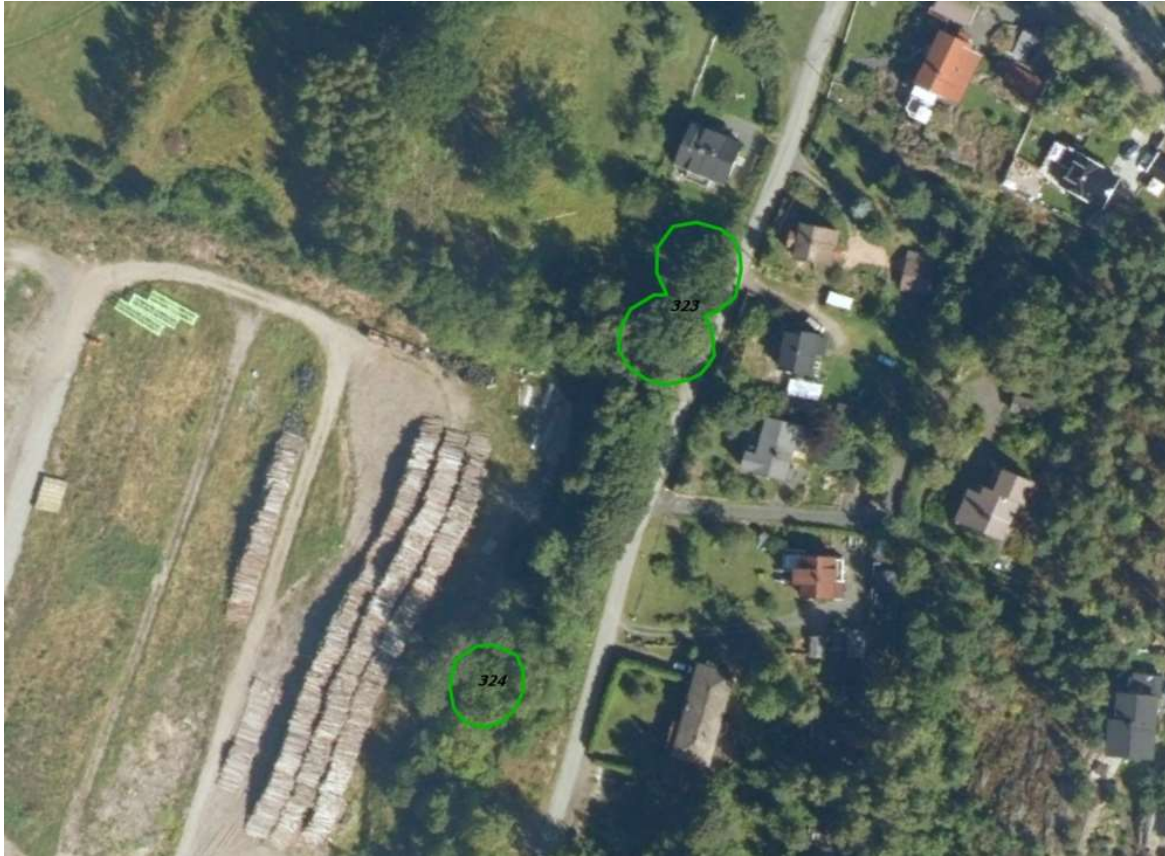
Figur 5. En sprekk går ned fra de to delstammene. Foto: Stefan Olberg.

Bispeveien 8, Tofte i Hurum

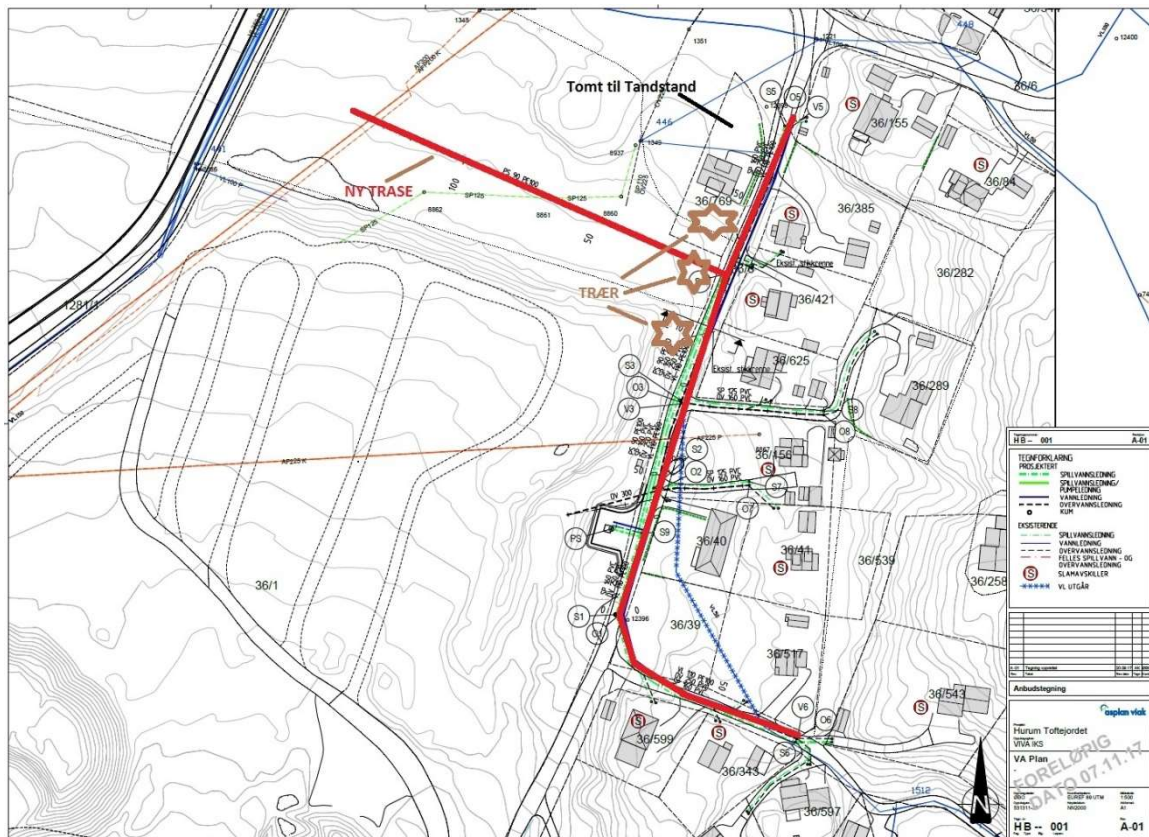
To eiker som står langs Bispeveien ble undersøkt 15. mai 2018 (fig. 6 og 7), og kartlagt som den utvalgte naturtypen *hule eiker* (Lovdata 2018). Trærne har overlappende trekroner og kartlegges derfor sammen som én naturtypelokalitet. De kartlagte eiketrærne ble undersøkt for interessante arter, og det ble vurdert at potensialet for rødlistearter er relativt godt. Ingen rødlistearter ble påvist, men langt de fleste rødlistearter knyttet til hule eiker lar seg vanskelig påvise i løpet av en kort befaringsrunde. De to trærne har en god del død ved i form av tynne og til dels tykke grener, samt at det ene treet sannsynligvis har en begynnende hulhet eller i det minste en råteskade. I tillegg begynner barken å danne litt grove sprekker. Samlet fører dette til at en del av det krevende biologiske mangfoldet knyttet til hule eiker kan finnes på lokaliteten. Eiketrærne vurderes derfor som en viktig naturtypelokalitet (B-verdi). For en fullstendig beskrivelse av lokaliteten henvises det til vedlegget bakerst i rapporten.



Figur 6. Det nordre eiketreet i Bispeveien 8. Foto: Stefan Olberg.



Figur 7: Flyfoto som viser plasseringen av de to naturtypelokalitetene langs Bispeveien (grønne figurer).



Figur 8: Plantegning Bispeveien med ny trasé for spillvann- og overvannsledning vist i rødt. Det ble kun sett to trær i nord, ikke 3 som angitt på tegningen. PS er plassering av pumpestasjon.

I følge plantegningene (fig. 8) og anvisninger av ansvarlig utbygger i felt, er det planlagt en ny trasé for spillvann- og overvannsledninger som skal gå midt mellom de to kartlagte eikene. Det vil si at det vil bli inngrep i naturtypelokaliteten. Det skal fra utbyggers side vises forsiktighet når det graves mellom trærne. Før graving igangsettes skal de viktigste røttene som ligger i traseen påvises, og det skal brukes en «minigraver» for å unngå å ødelegge eventuelle røtter som ligger i traseen. Videre må utbygger påse at det ikke kjøres med tunge kjøretøyer under trekronene, da dette kan ødelegge viktige røtter, som igjen kan føre til ustabile trær eller et forkortet liv for trærne. Det er også et stort behov for at de to trærne fristilles bedre. Det betyr at unge og enkelte eldre løvtrær som står innenfor naturtypen, samt litt sør for eiketærne, kuttet ned og tas ut av området. Nedkuttete trær og busker må ikke flises opp på stedet. Fristillingen gjøres for å sikre at eiketærne får nok lys og ikke får for stor konkurranse om næring og vann. En slik fristilling må gjentas med en del års mellomrom.

Bispeveien 10, Tofte i Hurum

En eik som står langs Bispeveien 10 ble undersøkt 15. mai 2018 (fig. 7 og 9), og kartlagt som den utvalgte naturtypen *hule eiker* (Lovdata 2018). Det kartlagte eiketreet ble undersøkt for interessante arter, og det ble vurdert at potensialet for rødlistearter pr i dag er relativt godt. Ingen rødlistearter ble påvist, men langt de fleste rødlistearter knyttet til hule eiker lar seg vanskelig påvise i løpet av en kort befarings. Treet har en god del død ved i form av tynne og til dels tykke grener, samt at det er en stor stammeskade ved basis av stammen. Det er sannsynlig at treet er hult, da noe muld kommer ut i kanten av stammeskaden. I tillegg begynner barken å få litt dype sprekker. Disse forholdene gjør at en del av det krevende biologiske mangfoldet knyttet til hule eiker kan finnes på treet. Eiketreet vurderes derfor som en viktig naturtypelokalitet (B-verdi). For en fullstendig beskrivelse av lokaliteten henvises det til vedlegget bakerst i rapporten.



Figur 9. Eiketreet i Bispeveien 10. Foto: Stefan Olberg.

Dette eiketreet burde ikke komme i konflikt verken med foreviste planer om ny trasé for spillvann- og overvannsledning, eller den planlagte pumpestasjonen som skal ligge i nærheten av treet (fig. 8). Det er også for dette treet et visst behov for fristilling, men fristillingen må gjøres forsiktig og ikke være fullstendig, da treet står sammen med andre gamle trær i det som kan betegnes som skog. Det rekkes med at det lages en liten korridor inn fra sør (en slik er delvis eksisterende i dag) og at noe av det unge løvoppslaget under trekronen fjernes.

Referanser

Artsdatabanken 2018. Artskart. <http://artskart.artsdatabanken.no/>

Direktoratet for Naturforvaltning 2007. Kartlegging av naturtyper – Verdisetting biologisk mangfold, rev. utg. DN-håndbok 13.

Henriksen, S. & Hilmo, O. 2015. Norsk rødliste for arter 2015. Artsdatabanken, Norge.

Lovdata 2018. Forskrift om utvalgte naturtyper etter naturmangfoldloven.

<https://lovdata.no/dokument/SF/forskrift/2011-05-13-512>

Miljødirektoratet 2018. Naturbase.

<http://geocortex.dirnat.no/silverlightviewer/?Viewer=Naturbase>

Vedlegg – beskrivelse av naturtypelokalitetene

Nedenfor følger en fullstendig beskrivelse av de tre kartlagte naturtypelokalitetene.



Asveien 10 Foto: Stefan Olberg Svært gammelt eiketree på beitemark

Naturtyperegistreringer

Naturtype: Store gamle trær
Utforming: Eik
Mosaikk:
Feltsjekk: 15.05.2018 (siste)

Beskrivelse

Innledning: Lokaliteten er kartlagt av Stefan Olberg i BioFokus i 2018 i forbindelse med kartlegging av hule eiker på oppdrag for Fylkesmannen i Buskerud.

Beliggenhet og naturgrunnlag: Lokaliteten ligger i et hjortebeitet, inngjerdet areal ved gården Hvåla, litt sør for Skollenborg i Kongsberg kommune.

Naturtyper, utforminger og vegetasjonstyper: Lokaliteten er kartlagt som Store gamle trær - Eik (D1207) og omfattes av den utvalgte naturtypen Hule eiker.

Artsmangfold: En forekomst av breinål (VU) ble registrert på stammen. Artsmangfoldet ble ikke undersøkt i detalj, men det er opplaget et svært godt potensial for forekomst av flere rødlistede lav, sopp og insekter knyttet til hulheten, grov dødved og grov sprekkebark på treet. Treet burde vært bedre undersøkt for interessante arter.

Bruk, tilstand og påvirkning: Eiketreet måler ca. 650 cm i omkrets i brysthøyde. Treet er hult og det kommer noe muld ut fra flere små åpninger i stammen. Noe rødmuld ble ikke observert, og hulheten ved basis har ikke muld i den synlige delen av hulheten, som ikke ble veldig godt undersøkt. Stammen har flere store dødvedpartier, og ett av disse partiene strekker seg fra

stammebasis helt opp til toppen. Dødveden er hvit og hard, men også mykere, brunfarget dødved finnes. Tre kronen er vid og er ikke beskåret i nyere tid, og kronen har mange grove, døde grener. Treet har også fortsatt mange friske grener. Barken er svært grov, med opp mot 15 cm dype sprekker. Treet står flott eksponert og sørvendt plassert, og får mye sol. Et ungt løvtre står tett ved hullåpningen ved basis. Det er noe tråkkslitasje og gjødslingseffekt fra beitedyrene rundt stammen, men dette ser ikke ut til å være spesielt negativt for treet.

Fremmede arter: Ingen påviste.

Del av helhetlig landskap: Det er relativt fåtallig med hule eiker i nærområdet.

Verdivurdering: Lokaliteten vurderes som svært viktig (A-verdi) som følge av et svært gammelt, solbelyst og hult eiketree med mye grov, død ved og svært grov sprekkebark. En påvist sårbar art og et stort potensial for ytterligere rødlistearter, trekker også verdien opp. Det eneste som er litt negativt er at treet står i et område med få andre gamle løvtrær i kulturlandskapet. Eiketreet oppfyller kravene til utvalgt naturtype Hule eiker, jf. forskrift om utvalgte naturtyper etter naturmangfoldloven.

Skjøtsel og hensyn: Treet må ikke beskjæres og tiltak i rotsonen bør unngås. Eventuelt nedfall av grener bør få bli liggende på lokaliteten. Løvtreet som står tett ved hullåpningen bør fjernes, ellers bør treet i størst mulig grad få stå i fred. Hvis tråkkslitasjen fra hjort rundt basis av treet blir større enn hva som er tilfelle i dag, bør det vurderes om treet bør gjerdes inn i perioder.

Artsliste for lokaliteten

Totalt 1 art(er) påvist: breinål (VU).

Nedreskogvei 3 Foto: Stefan Olberg Eik stående i hage i hyttefelt



Naturtyperegistreringer

Naturtype: Store gamle trær
Utforming: Eik
Mosaikk:
Feltsjekk: 15.05.2018 (siste)

Beskrivelse

Innledning: Lokaliteten er kartlagt av Stefan Olberg i BioFokus i 2018 i forbindelse med kartlegging av hule eiker på oppdrag for Fylkesmannen i Buskerud.

Beliggenhet og naturgrunnlag: Lokaliteten ligger i en hage i et hyttefelt på Åsskogen nord for Holmsbu i Hurum kommune.

Naturtyper, utforminger og vegetasjonstyper: Lokaliteten er kartlagt som Store gamle trær - Eik (D1207) og omfattes av den utvalgte naturtypen Hule eiker.

Artsmangfold: Ingen spesielle arter er påvist og potensialet for rødlistearter ansees som lavt.

Bruk, tilstand og påvirkning: En to-stammet eik med omkrets på 230 cm på det smaleste under brysthøyde står på plenareal. Stammen deler seg ca. 1,5 m over bakken, og de to stammene er ca. 40-45 cm i diameter på det tykkeste. Stammen har ingen ytre tegn på hulldannelse og har, foruten et par små ferske barkskader, ingen dødvedpartier. En av røttene har skader etter plenklipper/kjøring. Stammen har slett bark (< 1 cm dype sprekker) og er dekket av mye lav (vanlige arter) og lite mose. Trekronen er middels vid, er en god del beskåret og mangler døde grener.

Fremmede arter: Ingen påviste.

Del av helhetlig landskap: Det er en del forekomster av hule eiker i nærområdet, og lokaliteten bør sees i sammenheng med disse andre forekomstene.

Verdivurdering: Lokaliteten vurderes som lokalt viktig (C-verdi) grunnet forekomsten av en eldre eik uten viktige strukturer som hulhet, død ved eller grov sprekkebark. Potensialet for rødlistearter vurderes som lavt. Eiketreet oppfyller kravene til utvalgt naturtype Hule eiker, jf. forskrift om utvalgte naturtyper etter naturmangfoldloven.

Skjøtsel og hensyn: En tydelig og ganske lang sprekk går ned fra delingspunktet, og det er antagelig en reell fare for brekkasje. De to stammene bør sikres med en rem for å hindre at en av dem brekker av. Treet bør ikke beskjæres unødvendig, og tiltak i rotsonen bør unngås. Eventuelt nedfall av grener bør legges på egnet lokalitet i nærområdet. Sikringstiltak må vurderes før det eventuelt tas beslutninger om inngrep i lokaliteten.



Bispeveien 8 Foto: Stefan Olberg To gamle eiker står i løvkratt langs vei

Naturtyperegistreringer

Naturtype: Store gamle trær
Utforming: Eik
Mosaikk:
Feltsjekk: 15.05.2018 (siste)

Beskrivelse

Innledning: Lokaliteten er kartlagt av Stefan Olberg i BioFokus i 2018 i forbindelse med kartlegging av hule eiker på oppdrag for Fylkesmannen i Buskerud.

Beliggenhet og naturgrunnlag: Lokaliteten ligger langs Bispeveien, nord for Tofte cellulosefabrikk i Hurum kommune, og består av to gamle eiketrær.

Naturtyper, utforminger og vegetasjonstyper: Lokaliteten er kartlagt som Store gamle trær - Eik (D1207) og omfattes av den utvalgte naturtypen Hule eiker.

Artsmangfold: Brun tremaur (*Lasius brunneus*) holder til på det nordre treet, ellers ble ingen spesielle arter påvist. Potensialet for rødlistearter vurderes derimot som godt.

Bruk, tilstand og påvirkning: To eiketrær med omkrets på 315 og 265 cm i brysthøyde står i løvkratt mellom vei og brakk eng/hage. Trærne har relativt vide kroner som er litt beskåret og har mange døde grener, dels også noen grove. Ingen av trærne har noen synlige hulheter og ingen større stammeskader ble sett. Forekomsten av brun tremaur tyder derimot på at i alle fall det nordre treet kan ha en begynnende hulldannelse, eller i alle fall partier med råte. Stammene har henholdsvis grov og begynnende grov sprekkebark (< 4,5 og 3 cm dype sprekker), og er dekket av

lite lav og mose. Trærne står noe skyggefullt plassert i løvkratt (lønn, morell, og osp) med enkelte middels gamle løvtrær (lønn, bjørk og morell) delvis innenfor naturtypens omfang og sør for trærne.

Fremmede arter: Ingen påviste.

Del av helhetlig landskap: Det er en god del forekomster av hule eiker i nærområdet (flere som ikke er kartlagt), og lokaliteten bør sees i sammenheng med disse andre forekomstene.

Verdivurdering: Lokaliteten vurderes som viktig (B-verdi) som følge av forekomsten av to gamle eiketrær med mye døde grener, til dels grov sprekkebark og antatt råte/hulldannelse i ett av trærne. Noe skyggefull plassering trekker verdien litt ned, men B-verdien vurderes uansett som sterk.

Skjøtsel og hensyn: Det er et behov for en bedre fristilling av trærne, der løvtrær som kommer opp i kronen må prioriteres fjernet, samt at noen av de litt eldre trærne sør for eiketrærne bør vurderes tatt bort for å øke lystilgangen. Fristillingen bør skje noe gradvis og bør gjentas med ca. 5 års mellomrom. Trærne bør ikke beskjæres unødvendig og tiltak i rotsonen bør unngås. En eventuell beskjæring bør gjennomføres i samråd med trepleier med kunnskap om biologisk mangfold knyttet til eiketrær. Nedfall av grener må få bli liggende på lokaliteten. Sikringstiltak må vurderes før det eventuelt tas beslutninger om inngrep i lokaliteten.

Bispeveien 10 Foto: Stefan Olberg En gammel eik i tynn korridor med løvskog



Naturtyperegistreringer

Naturtype: Store gamle trær
Utforming: Eik
Mosaikk:
Feltsjekk: 15.05.2018 (siste)

Beskrivelse

Innledning: Lokaliteten er kartlagt av Stefan Olberg i BioFokus i 2018 i forbindelse med kartlegging av hule eiker på oppdrag for Fylkesmannen i Buskerud.

Beliggenhet og naturgrunnlag: Lokaliteten ligger langs Bispeveien, nord for Tofte cellulosefabrikk i Hurum kommune, og består av et gammelt eiketree i en smal, skogdekt korridor.

Naturtyper, utforminger og vegetasjonstyper: Lokaliteten er kartlagt som Store gamle trær - Eik (D1207) og omfattes av den utvalgte naturtypen Hule eiker.

Artsmangfold: Noe eikebroddsopp vokser på dødveden, men ingen spesielle arter er påvist. Potensialet for rødlistearter knyttet til død eikeved vurderes som relativt godt.

Bruk, tilstand og påvirkning: Eiketreet måler 270 cm i omkrets i brysthøyde. Stammen har en stor skade ved basis, og litt muld kommer ut i kant av skaden og tyder på at treet har en hulldannelse. Kronen er noe vid og har mange døde grener, også noen grove. Det ligger et par relativt grove grener på bakken under treet. Barken har noe begynnende grov sprekkebark (< 2,5 cm dype sprekker) og er dekket av svært lite lav og mangler mose. Treet står skyggefullt plassert.

Fremmede arter: Ingen påviste.

Del av helhetlig landskap: Det er en del forekomster av hule eiker i nærområdet, og lokaliteten bør sees i sammenheng med disse andre forekomstene.

Verdivurdering: Lokaliteten vurderes som viktig (B-verdi) som følge av forekomsten av en gammel eik med grov dødeved, mange døde grener og en sannsynlig hulldannelse. Potensialet for rødlistearter vurderes som relativt godt. Skyggefull plassering trekker verdien litt ned, men B-verdien vurderes uansett som sterk.

Skjøtsel og hensyn: Det er et behov for en bedre fristilling av treet, der løvtrær som kommer opp i kronen bør prioriteres fjernet. Fristillingen må ikke gå ut over andre kvaliteter som forekomster av dødved og andre gamle trær rundt treet. Treet bør ikke beskjæres og tiltak i rotsonen bør unngås. Nedfall av grener må få bli liggende på lokaliteten. Sikringstiltak må vurderes før det eventuelt tas beslutninger om inngrep i lokaliteten.



BioFokus er en ideell stiftelse som skal tilrettelegge informasjon om biologisk mangfold for beslutningstakere, samt formidle kunnskap innen fagfeltet bevaringsbiologi. BioFokus ønsker å bidra til en kunnskapsbasert forvaltning av norsk natur.

En kunnskapsbasert forvaltning forutsetter god dokumentasjon av de arealene som skal forvaltes. BioFokus legger derfor stor vekt på feltarbeid for å sikre oppdaterte og relevante data om botanikk, zoologi, økologi, samt avgrensning og verdsetting av områder.

Høy kompetanse er en forutsetning for å kunne registrere og presentere biologisk mangfold-data på en god måte. BioFokus sine medarbeidere er derfor godt skolert innenfor en rekke artsgrupper og har en bred økologisk forståelse for de ulike naturtypene som de arbeider med, det være seg skog, kulturlandskap eller ferskvann. Digitale verktøy som databaser, GIS og bilde-behandling er viktige redskaper i vårt arbeid for å anskueliggjøre naturverdier på en best mulig måte.

Stiftelsen utgir to digitale rapportserier som heter BioFokus-rapport og BioFokus notat, <http://www.biofokus.no/Publikasjoner/publikasjoner.htm>