

Kartlegging av nøkkelbiotoper på Stor-Elvdal kommuneskoger

Sigve Reiso, Tom Hellig Hofton og Jon T. Klepsland



Ekstrakt

På oppdrag for Stor-Elvdal kommuneskoger har BioFokus i løpet av høsten 2005 og 2006 registrert verdifulle nøkkelbiotoper på kommuneskogens eiendommer. Totalt 53 nøkkelbiotoper (9 666 daa) er registrert på eiendommen. Av disse er totalt 13 lokaliteter vurdert som verdi svært viktig (A), 21 lokaliteter som viktig (B) og 19 lokaliteter som lokalt viktig (C).

Nøkkelord

Nøkkelbiotoper
Rødlistearter
Registreringer
Skog
Stor-Elvdal
Hedmark

Omslag

FORSIDEBILDER
Øvre: Nordlig aniskjuke
Midtre: Kvannskardkletten
Nedre: Nordre Bjøråa

LAYOUT (OMSLAG)
Blindheim Grafisk

ISSN: 1504-6370

ISBN: 978-82-8209-032-2

Biofokus-rapport 2008-3

Tittel

Kartlegging av nøkkelbiotoper på Stor-Elvdal kommuneskoger.

Forfatter(e)

Sigve Reiso, Tom Hellik Hofton og Jon Klepsland

Dato

25.02.2008

Antall sider

63 sider

Publiseringstype

Digitalt dokument (Pdf). Som digitalt dokument inneholder denne rapporten "levende" linker.

Oppdragsgiver(e)

Stor-Elvdal kommuneskog v/Sven Sletten

Tilgjengelighet

Dokumentet er offentlig tilgjengelig.

Andre BioFokus rapporter kan lastes ned fra:
<http://biolitt.biofokus.no/rapporter/Litteratur.htm>

BioFokus: Gaustadalløen 21, 0349 OSLO
Telefon 2295 8598

E-post: post@biofokus.no Web: www.biofokus.no

Forord

På oppdrag for Stor-Elvdal kommuneskoger har BioFokus i løpet av høsten 2005 og 2006 registrert verdifulle nøkkelbiotoper på kommuneskogens eiendommer. Formålet med registreringene har også vært å evaluere tidligere nøkkelbiotopregistreringer som er utført og gi en utfyllende beskrivelse og verdivurdering av områdene ut fra dagens kunnskap og innfallsvinkel.

Takk til kontaktperson Sven Sletten for godt samarbeid. .

Takk også til Even Høgholen for bestemmelse av sopp.

Oslo, 25.02.2008

Sigve Reiso, prosjektleder

Innholdsfortegnelse

1. INNLEDNING.....	4
2. RESULTATER.....	5
4. LOKALITETSBEKRIVELSER.....	7
4. LOKALITETSBEKRIVELSER.....	9
6. LITTERATUR.....	59
7. KART.....	60

1. Innledning

BioFokus har i løpet av høsten 2005 og 2006 på oppdrag av Stor-Elvdal kommuneskoger registrert nøkkelbiotoper på kommuneskogens teiger. Vi har i den sammenheng også oppsøkt og evaluert et utvalg tidligere registrerte ”mulige nøkkelbiotoper” kartlagt i perioden 1996-1998 på kommuneskogens teiger (Stor-Elvdal kommuneskog 2004). Arbeidet er delvis utført i forbindelse med pågående kartlegging og verdisetting av naturtyper for kommunen (Reiso og Hofton 2005). Noen artfunn fra et pågående regionalt bekkekløftprosjekt som delvis berører kommuneskogens eiendom, er også inkludert (Biofokus egne obs 2008).



Gammel selje med nordlig aniskjuka sør for Nordre Bjøråa. Foto: S. Reiso

Potensielle interessante bestand/teiger for undersøkelse i felt er plukket ut på forhånd i samarbeid med kommuneskogen v/ Sven Sletten. Det er derfor ikke foretatt en systematisk kartlegging av alle bestand i hogstklasse 4 og 5 på eiendommen. Ved utvelgelse er det blant annet lagt vekt på elementer som skoghistorie, topografi, tidligere undersøkelser, berggrunn mm. På enkelte av teigene er det brukt flyfoto for å skille ut potensielle interessante bestand. Totalt sett regnes eiendommen som relativt godt undersøkt.

Totalt er det tidligere registrert 35 bestand med ”mulige nøkkelbiotoper”, fordelt på 10 teiger på kommuneskogens eiendom. 25 av disse bestandene er oppsøkt i felt høsten 2005. Andre nøkkelbiotoper fremkommet delvis eller i sin helhet på kommuneskogens teiger under naturtypekartleggingsarbeidet i kommunen sommeren 2005 er også beskrevet. Høsten 2006 ble resterende interessante bestand oppsøkt i felt og evt. nøkkelbiotoper avgrenset.

Lokalitetene er digitalisert i programmet ArcView og beskrevet i denne rapporten. Alle registrerte nøkkelbiotoper fra 2005 er også lagt inn i kommunens database over viktige naturtyper.

Omtrent tretten dagsverk er benyttet til feltarbeid i dette prosjektet. I tillegg er det brukt 3-4 dagsverk tilknyttet bekkekløftprosjektet i lokaliteter som berører kommuneskogen. Sigve Reiso, Jon Klepsland og Tom Hellik Hofton fra BioFokus har utført feltregistreringene i oktober 2005 og 2006, samt juli 2007 (bekkekløftprosjektet). Metodikken er basert på kapitlene 1-4 og 6 i DN-håndbok 13 (Direktoratet for naturforvaltning 1999) og Siste Sjanse-metoden for kartlegging og verdisetting av biologisk mangfold i skog. En systematisk gjennomgang av metoden er gitt i Siste Sjanse-rapport 2002-11 (Løvdal m. fl. 2002). Metodeinstruks er gitt i Siste Sjanse-notat 2003-1 (Løvdal m. fl. 2003). Beskrivelse av nøkkelbiotoper og supplement til feltmetodikk finnes i boka ”Nøkkelbiotoper og artsmangfold i skog” (Haugset m. fl. 1996).

Et møte ble holdt 6. juli 2007 mellom Sven Sletten og Sigve Reiso slik at kommunen kunne komme med innspill til registreringene før endelig rapportering. Små justeringer ble gjort etter ønske fra grunneier, bl.a. åpning for gjennomhogst (1039, 1152, 1153, 1158, 1165), små justeringer av grenser (1038, 1071, 1167) og åpning for kryssende traktorvei for å komme til bakenforliggende areal (1150).

2. Resultater

Totalt 53 nøkkelbiotoper (9 666 daa) er registrert på eiendommen. Av disse er totalt 13 lokaliteter vurdert som verdi svært viktig (A), 21 lokaliteter som viktig (B) og 19 lokaliteter som lokalt viktig (C). Totalt 49 rødlistearter er registrert på kommuneskogens eiendom (Tab 2). Av disse er 1 kritisk truet (CR), 3 som sterkt truet (EN), 12 er klassifisert som sårbar (VU), 31 som nær truet (NT) og 1 som datamangel (DD). I tillegg ble 1 art (kjuka *Antrodia infirma*) funnet ny for Norge. Den er aktuell for høy rødlistekategori ved neste revisjon av rødlista.

De tidligere kartlagte ”mulig nøkkelbiotoper”, har i varierende grad fanget opp viktige areal for biologisk mangfold på kommuneskogens eiendom. Det er en klar tendens til at tidligere kartleggingsfokus har vært på gammel granskog. På mindre granskogsbiotoper er det relativt godt samsvar mellom tidligere avgrensning og våre vurderinger. En del av de tidligere avgrensningene er likevel noe snevre med tanke på bl.a. langsiktig bevaring av naturverdiene og sårbarhet for kanteffekter. Andre

nøkkelbiotoper/naturtyper som kalkskog, furuskog, flommarkskog/løvsog og bekkekløfter er derimot dårlig fanget opp. Flere velutviklede lokaliteter med nasjonal verdi A (svært viktig) som eks. Gravskardet Ø, Kvannskardkletten, Fugleåsen, Fugleåsen S og Fossliveien S er ikke tidligere fanget opp i det hele tatt, og kun mindre deler av de to svært viktige bekkekløftene Trya nedre og Søre Bjøråa er tidligere avgrenset som ”mulig nøkkelbiotop”.

Ca. 4 888 daa (50,5 %) av arealer omfatter naturskogen rundt Kvannskardet og Fugleåsen på teig 36 (lok 1061, 1062, 1063, 1171, 1172). Her finnes store kvaliteter knyttet til gammel furuskog i både regional og nasjonal målestokk, som en ellers i Norge bare har fragmentariske rester igjen av. Området fremviser et sjeldent rikt artsmangfold av vedboende sopp knyttet til furu med funn av en rekke rødlistearter, deriblant flere stokker med den kritisk truede *Antrodia primaeva* (CR) og første funn her til lands av den svært krevende *Antrodia infirma*. Arten er enda ikke vurdert for den norske rødlisten, men i våre naboland kjent fra urskogsneare lokaliteter og høyt rødlistet både i Sverige og Finland (hhv. EN og VU). Naturskogen på teig 35 sammen med nærliggende nøkkelbiotoper på teig 35 (lok 1064 og 1170) har en så sjelden stor tetthet av store og verdifulle nøkkelbiotoper at kommuneskogen bør vurdere området i vernesammenheng.



Rester av gammel urskogsneare furuskog ved Gravskardet Foto: S. Reiso

Tabell 1: Oversikt over lokaliteter kartlagt på Stor Elvdal kommuneskog 2005-2006.

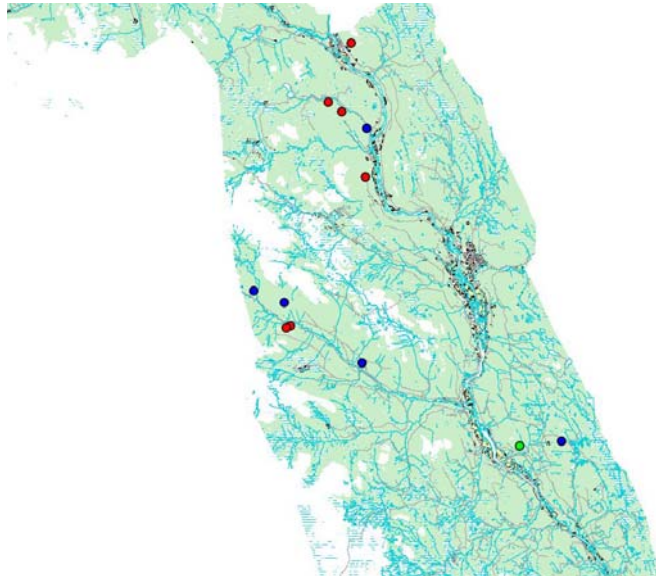
Nr	Teig	Navn	Areal daa	Dominerende naturtype	Verdi
1018	46	Atna, Ø for Nordstumoøya	46,4	Større elveører	C
1038	40	Bjørnsjøåsen V	310,2	Gammel granskog	C
1039	40	Kollemyra NØ	33,8	Gammel granskog	C
1056	40	Granåsen S	67,3	Gammel granskog	B
1057	36,40	Sjøbekkmyra Ø	77,7	Bekkekløfter	C
1058	36	Nordre Bjøråa	72,8	Rikere sumpskog	B

Nr	Teig	Navn	Areal daa	Dominerende naturtype	Verdi
1059	36	Nordre Bjøråa S	2,6	Gammel lauvskog	A
1060	36	Bjøråkjølen N	27,8	Gammel lauvskog	A
1061	36	Fugleåsen S	337,4	Gammel furuskog	A
1062	36	Kjelskardet SØ	16,5	Gammel granskog	C
1063	36	Gravskardet Ø	475,8	Gammel furuskog	A
1064	34,36	Søre Bjøråa	290,6	Bekkekløfter	A
1065	40	Bjørsjøåsen Ø	67,7	Gammel granskog	C
1067	25	Myrstad-Storholmen	229,0	Gråor-heggeskog	C
1068	34	Løveng V	21,5	Gammel granskog	C
1069	27	Ulbergkletten N	12,7	Gammel granskog	C
1070	1	Gravingsbua V	14,4	Rikere sumpskog	C
1071	8	Likerustdalen (Lauvenga S)	51,6	Bekkekløfter	B
1082	15,16	Trya nedre	71,2	Bekkekløfter	A
1083	34	Gardbekken	429,0	Bekkekløfter	B
1084	48	Skarvknappen NV	92,0	Gammel granskog	B
1085	48	Blankgryta	156,7	Bekkekløfter	C
1089	43	Bjørndalsåsen S	28,0	Gammel granskog	B
1090	43	Bjørndalsåsen Ø	75,6	Rikmyr	A
1116	8	Bjønnkjelda, dam	11,1	Dammer	A
1119	34	Myrland V	4,3	Gammel lauvskog	A
1150	8	Skjærbekken	125,0	Gammel granskog	B
1151	8	Etarmyrbekken, Øvre	121,1	Gammel granskog	B
1152	8	Bjønnkjelda Ø	112,6	Gammel granskog	B
1153	8	Etarmyrbekken, Nedre	30,8	Gammel granskog	C
1154	8	Femmerveien S	43,1	Gammel granskog	B
1155	8	Petsamo N	24,0	Gammel granskog	B
1156	8	Rølsåsbua Ø	13,3	Gammel granskog	B
1157	8	Halvfaråsen	211,7	Gammel granskog	B
1158	8	Slåttbua S	29,0	Gammel granskog	C
1159	4	Sandbekken	63,2	Gammel granskog	C
1160	4	Sandbekkmyrene V	114,1	Gammel granskog	C
1161	4	Horta S	200,3	Gammel granskog	B
1162	46	Gravbekken v/ Atna	22,3	Gammel granskog	B
1163	46	Nordstumøya	56,3	Gammel granskog	B
1164	46	Gråsjøbekken	56,1	Gammel granskog	B
1165	44	Fossliå øvre	260,8	Gammel granskog	B
1166	45	Fossliveien N	8,0	Gammel granskog	C
1167	46	Tørråsen	258,1	Gammel furuskog	C
1168	42	Atnglupen SV	75,8	Gammel granskog	B
1169	45	Fossliveien S	47,3	Kalkskog	A
1170	34,35	Løvlandsvorda N	523,7	Gammel furuskog	B
1171	36	Kvannskardkletten	2675,5	Gammel furuskog	A
1172	36	Fugleåsen	1382,8	Gammel furuskog	A
1173	40	Trolldalen	101,8	Gammel granskog	B
1174	26	Hellskjæra	25,0	Gammel granskog	C
1175	27	Styggedalsbekken	41,2	Gammel granskog	C
1176	21	Trya nedenfor Hestskodalen	21,2	Bekkekløfter	A

Av andre spesielt interessante lokaliteter på kommuneskogens arealer skiller særlig de to bekkekløftene Trya og Søre Bjøråa seg ut med et spesielt rikt artsmangfold med mange høyt rødlistede arter..

Interessant er også eiendommens uvanlig store tetthet av den direkte truede nordlig aniskjuka. Dette er en nordøstlig, kontinental art som i Europa har tyngdepunkt i midtre og nordlige deler av Sverige, Finland og tilgrensende områder i Russland. I Norge finnes den sjelden og svært spredt fra Nord-Østerdalen til midt-Telemark, samt enkelte spredte funn fra vestlandet, Trøndelag, Nordland og Troms. (Røsok og Heggland 2005, Geir Gaarder pers. medd., egne observasjoner) i alt ca. 30 funn. Tyngdepunktet for arten i Norge er midtre Telemark og Midt-Østerdal. Den er kjent fra totalt 13-15 trær i Stor-Elvdal. Av disse ligger 4 lokaliteter (5 trær) på kommuneskogen, noe som gir kommuneskogen et spesielt forvaltningsansvar for arten. Kjuka vokser på gammel selje, og synes å være vanligst i regioner med mye selje i landskapet. Et viktig tiltak for denne arten (samt mange andre sjeldne arter knyttet til selje) vil være å opprettholde stor andel selje på landskapsnivå.

Funn av nordlig aniskjuka (EN) i Stor-Elvdal. Røde prikker er funn innen nøkkelbiotoper, grønn prikk er funn innen skogreservat (Tronkberget), blå er andre funn.



Tabell 2: Oversikt over rødlistede arter av karplanter, lav og sopp funnet i avgrensede nøkkelbiotoper på Stor-Elvdal kommuneskog.

Artsgruppe	Norsk navn	Vitenskapelig navn	Rødlistekategori
Karplanter	Marisko	<i>Cypripedium calceolus</i>	NT
	Veikstarr	<i>Carex disperma</i>	NT
Sopp	Brun hvitkjuka	<i>Antrodia albobrunnea</i>	NT
		<i>Antrodiella pallasii</i>	VU
		<i>Antrodia infirma</i>	Ny for Norge
		<i>Antrodia primaeva</i>	CR
		<i>Bankera violascens</i>	NT
	Knippesøtpigg	<i>Chaetoderma luna</i>	NT
		<i>Cortinarius barbatorum</i>	NT
	Furuplett	<i>Cortinarius mussivus</i>	NT
		<i>Cortinarius cupreorufus</i>	NT
	Slank bananslørsopp	<i>Cystostereum murrayi</i>	NT
Sprekk-kjuka	<i>Diplomitoporus crustulinus</i>	VU	
Rosenkjuka	<i>Fomitopsis rosea</i>	NT	
Langkjuka	<i>Gloeophyllum protractum</i>	VU	
Nordlig aniskjuka	<i>Haploporus odorus</i>	EN	

Artsgruppe	Norsk navn	Vitenskapelig navn	Rødlistekategori
	Korallpiggsopp	<i>Heridium coralloides</i>	NT
	Harekjuke	<i>Inonotus leporinus</i>	NT
	Okerporekjuke	<i>Junghuhnia luteoalba</i>	NT
	Taigaskinn	<i>Laurilia sulcata</i>	EN
	Taigapiggsopp	<i>Odontium romellii</i>	NT
		<i>Oligoporus lateritius.</i>	VU
		<i>Oligoporus hibernicus</i>	NT
	Svartsoneskjule	<i>Phellinus nigrolimitatus</i>	NT
	Rynkesopp	<i>Phlebia centrifuga</i>	NT
	Hornskinn	<i>Phlebia cornea</i>	NT
	Gammelgranskål	<i>Pseudographis pinicola</i>	NT
		<i>Skeletocutis brevispora</i>	VU
		<i>Skeletocutis lenis</i>	NT
	Taigakjule	<i>Skeletocutis stellae</i>	VU
	Nordlig piggbarksopp	<i>Steccherinum litschaueri</i>	DD
	Lamellfiolkjule	<i>Trichaptum laricinum</i>	NT
Makrolav	Gubbeskjegg	<i>Alectoria sarmentosa</i>	NT
	Kort trollskjegg	<i>Bryoria bicolor</i>	NT
	Sprikeskjegg	<i>Bryoria nadvornikiana</i>	NT
		<i>Evernia Mesomorpha</i>	NT
	Ulvelav	<i>Letharia vulpina</i>	VU
	Elfenbenslav	<i>Heterodermia speciosa</i>	EN
	Hodeskodelav	<i>Menegazzia terebrata</i>	VU
	Trådrag	<i>Ramalina thrausta</i>	VU
Skorpelav	Langnål	<i>Chaenotheca gracillima</i>	NT
	Taiganål	<i>Chaenotheca laevigata</i>	VU
	Hvithodenål	<i>Chaenotheca gracilentia</i>	NT
	Rimnål	<i>Chaenothecopsis viridialba</i>	NT
	Trollsotbeger	<i>Cyphelium karelicum</i>	VU
	Gråsothbeger	<i>Cyphelium inquinans</i>	VU
	Almelav	<i>Gyalecta ulmi</i>	NT
	Rustdoggnål	<i>Sclerophora coniopea</i>	NT
Amfibier	Småsalamander	<i>Triturus vulgaris</i>	NT

4. Lokalitetsbeskrivelser

1018 Atna, Ø for Nordstumøya

UTM: EUREF89 32, Ø: 583337 , N: 6852403

Naturtype: Større elveører E04

Verdi: Lokalt viktig C

Feltsjekk: 29.06.2005

Feltregistrert av Jon Klepsland 29.6.05 under naturtypekartlegging.

Rullesteinsavsetning midt i elva Atna. Elveører er naturlig ustabile miljø som ofte har konkurransesvake pionerarter på grusbankene. Typiske pionerarter ble ikke observert ved befarings, men så ble heller ikke de mest ustabile ørene nådd. På de stabile partiene er det særlig gran mot midten av øyene og bjørk, gråor og vierarter lenger ut mot kanten. I bakevjer er det stedvis utviklet starrsummer (flaskestarr). Elveører gir livsbetingelser for en del forstyrrelsesbegunstigede arter. Relativt artsfattig miljø og mangelen på dokumenterte sjeldenheter gir verdi C.

Forslag til skjøtsel og hensyn: Lokaliteten foreslås avsatt til fri utvikling.

Naturtyper i Stor-Elvdal

1038 Bjørsjøåsen V

UTM: EUREF89 32, Ø: 592013 , N: 6842748

Naturtype: Urskog/gammelskog F08

Utforming: Granskog F0801

Verdi: Lokalt viktig C

Feltsjekk: 29.06.2005

Området er feltregistrert av Sigve Reiso 29.6.2005.

Lokaliteten omfatter sørvendt "gryte" mellom Bjørsjøkletten og Bjørsjøåsen. Området består av eldre granskog i bunn med et gradvis større innslag av furu mot kollene. Lengst sørøst dominerer furu hele lisiden. På furumark dominerer bærlyng- og lavfuruskog. Blåbærskog med noe innslag av småbregne dominerer områder med gran. Noe innslag av fattig sumpskog finnes på flater partier. Osp, selje og bjørk finnes spredt. Granskogen er småvokst og tydelig hardt påvirket fra tidligere tider som gir seg utslag i få gamle trær og få godt nedbrutte læger. Det er allikevel store mengder fersk død ved av gran etter en kraftig vindfelling. Furuskogen har noe bedre kontinuitet med få spredte læger og enkelte gamle trær. Taigapigskinn ble registrert på liggende død ved av furu. Kjøttkjuke på granlåg. Lungenever ble observert på selje. Lokaliteten er vurdert som lokalt viktig, verdi C.

Forslag til skjøtsel og hensyn:

Fri utvikling.

Interessante arter

Vitenskapelig navn	Norsk navn	Artsgruppe	Forekomst	Rødlistekategori
<i>Lobaria pulmonaria</i>	Lungenever	Busk- og bladlav	1	
<i>Leptoporus mollis</i>	Kjøttkjuke	Sopp	1	
<i>Odonticum romellii</i>	Taigapigskinn	Sopp	1	NT

1039 Kollemyra NØ

UTM: EUREF89 32, Ø: 590284 , N: 6841789

Naturtype: Urskog/gammelskog F08

Utforming: Granskog F0801

Verdi: Lokalt viktig C

Feltsjekk: 18.10.2005

Området er feltregistrert av Sigve Reiso 18.10.2005.

Lokaliteten omfatter en slak vestvendt lisode ned mot Kollemyra. Området er preget av noe sjiktet granskog i hogstklasse 4. Området har flekkvis lågurt- og høgstaudesvegetasjon med arter som teiebær, hengeaks, engkransmose, markjordbær, tyrihjelmskjold, gulstarr og mjøduert. Det er lite død ved og gamle trær på lokaliteten. Området har potensial for markboende sopp knyttet til rik bakke og vil utvikle død ved på sikt. Lokal verdi C.

Forslag til skjøtsel og hensyn: Fri utvikling, evt. forsiktig plukkhogst vinterstid for å fremme et mer flersjiktet skogbilde. Viktig å sette igjen jevnt med gamle trær ved et evt hogst inngrep.

1056 Granåsen S

UTM: EUREF89 32, Ø: 590949 , N: 6842146

Naturtype: Urskog/gammelskog F08

Utforming: Granskog F0801

Verdi: Viktig B

Feltsjekk: 18.10.2005

Området er feltregistrert av Sigve Reiso 18.10.2005.

Lokaliteten omfatter et fuktig nord-sør strakt søkk med eldre, godt sjiktet blåbærgranskog med stort bjørkeinnslag. Skogen er tidligere hardt gjennomhugget og det er kun spredt med gamle trær og død ved. Lengst sør blir vegetasjonen noe rikere med innslag av lågurt- og høgstaudeskog. På de rikere partiene finnes noe mer død ved og dimensjonene blir tydelig grovere. Harekjuke, beversagsopp og duftskinn ble registrert på læger av gran i området. Eldre granskog med død ved og flere rødlistede arter gir verdi B (viktig).

Forslag til skjøtsel og hensyn:

Fri utvikling.

Interessante arter

Vitenskapelig navn	Norsk navn	Artsgruppe	Forekomst	Rødlistekategori
<i>Cystostereum murrayi</i>	Duftskinn	Sopp	1	NT
<i>Inonotus leporinus</i>	Harekjuke	Sopp	1	NT
<i>Lentinellus castoreus</i>	Beversagsopp	Sopp	1	

1057 Sjøbekkmyra Ø

UTM: EUREF89 32, Ø: 595212 , N: 6841051

Naturtype: Bekkekløfter F09

Utforming: Bekkekløft F0901

Verdi: Lokalt viktig C

Feltsjekk: 29.06.2005

Området er feltregistrert av Sigve Reiso 29.6.2005.

Markert, men grunn bekkekløft med dominans av eldre granskog i bunn og gradvis mer furuskog mot kantene. En del selje og bjørk finnes spredt i barskogen. Vegetasjonen domineres av blåbær med noen partier småbregne. Det forekommer også partier med fattig sumpskog langs bekken og noen få rikere sig med høgstaudeinnslag. Området har småvokst skog og er hardt påvirket fra tidligere tider. Noe død ved finnes spredt mest av tidlige nedbrytningsstadier. Enkelte gamle småvokste trær finnes i sumppartier. Svartsonekjuke og granrustkjuke ble registrert på granlæger. Lokaliteten er vurdert til å ha lokal verdi C.

Forslag til skjøtsel og hensyn: Fri utvikling.

Interessante arter

Vitenskapelig navn	Norsk navn	Artsgruppe	Forekomst	Rødlistekategori
<i>Phellinus ferrugineofuscus</i>	Granrustkjuke	Sopp	1	
<i>Phellinus nigrolimitatus</i>	Svartsonekjuke	Sopp	1	NT

1058 Nordre Bjøråa

UTM: EUREF89 32, Ø: 597964 , N: 6840062

Naturtype: Rikere sumpskog F06

Utforming: Rik sumpskog F0601

Verdi: Viktig B

Feltsjekk: 29.06.2005

Området er feltregistrert av Sigve Reiso 29.6.2005.

Området omfatter et flatt parti langs Nordre Bjøråa der elva deler seg i flere løp og danner et større sumpparti. Løvskog dominerer i området med gradvis mer barskog mot tørrere kantpartier. Bjørk er dominerende treslag med innslag av gran, gråor, hegg og selje. Vegetasjonen veksler mellom frodige starr og høgstaudeenger til bærlyng og blåbær i kantene. Tyrihjelmskjold, mjøddurt, strutseving, hengaks, flaskestarr, kratthumleblom og skogstorknebb dominerer feltsjiktet langs bekken, imens stolpestarr, myrhatt, flaskestarr og skogørkvein dominerer i sumppartier. En liten tue veikstarr ble funnet sentralt i biotopen. Området er påvirket av bever og har en del død ved av løvtrær. Viktig oase i et ellers tørt og fattig landskap. Lokaliteten er vurdert som viktig B.

Forslag til skjøtsel og hensyn:

Fri utvikling.

Interessante arter

Vitenskapelig navn	Norsk navn	Artsgruppe	Forekomst	Rødlistekategori
<i>Carex disperma</i>	Veikstarr	Karplanter	spredt	NT

1059 Nordre Bjøråa S

UTM: EUREF89 32, Ø: 596035 , N: 6840787

Naturtype: Gammel lauvskog F07

Verdi: Svært viktig A

Feltsjekk: 18.10.2005

Området er feltregistrert av Sigve Reiso 18.10.2005.

Lokaliteten omfatter en slak østvendt li med relativt tett granskog i nordlige halvdel og et hogstfelt i sørlige del. Spredt i området står 6 gamle seljer. Vegetasjonen er dominert av blåbær- og bærlyngskog. På en av de gamle seljene i granskogen er den sterkt truede nordlig aniskjuka registrert. Arten ble først funnet i området av O. Fremming under befarings i 1998. Et ferskt fruktlegme finnes fremdeles i området høsten 2005. Alle de gamle seljene har rikt med lungenever på stammen. Funn av en direkte truet art verdi A (svært viktig).

Forslag til skjøtsel og hensyn:

Viktig å bevare alle gamle seljer i området og sikre foryngelse av selje.

Interessante arter

Vitenskapelig navn	Norsk navn	Artsgruppe	Forekomst	Rødlistekategori
<i>Lobaria pulmonaria</i>	Lungenever	Busk- og bladlav	6	
<i>Haploporus odorus</i>	Nordlig aniskjuka	Sopp	1	EN

1060 Bjøråkjølen N

UTM: EUREF89 32, Ø: 597193 , N: 6840032

Naturtype: Gammel lauvskog F07

Verdi: Svært viktig A

Feltsjekk: 2003

Området er feltregistrert av Sigve Reiso og Sven Sletten sommeren 2003.

Lokaliteten omfatter en slak østvendt li med relativt tett granskog og en del gamle seljer. Vegetasjonen er dominert av blåbær- og bærlyngskog. På to av de gamle seljene i granskogen ble den sterkt truede nordlig aniskjuka registrert på en befarings sommeren 2003. Det er meget sjelden å finne to trær med arten i nærheten av hverandre. Funn av en direkte truet art gir verdi A (svært viktig).

Forslag til skjøtsel og hensyn:

Viktig å bevare alle gamle seljer i området. Gran kan plukkhogges/småflater, for å fremme foryngelse av løv.

Interessante arter

Vitenskapelig navn	Norsk navn	Artsgruppe	Forekomst	Rødlistekategori
<i>Haploporus odorus</i>	Nordlig aniskjuka	Sopp	2	EN

1061 Fugleåsen S

UTM: EUREF89 32, Ø: 595270 , N: 6838640

Naturtype: Urskog/gammelskog F08

Utforming: Furuskog F0802

Verdi: Svært viktig A

Feltsjekk: 19.10.2005

Området er feltregistrert av Sigve Reiso 19.10.2005.

Området omfatter de sørvestvend bratthengene, samt noe av toppområdet av Fugleåsen.

Området er bare stikkprøvemessig registrert i nedre del av lisiden. Glissen gammel furuskog med stedvis åpne blokkmarkspartier dominerer. Vegetasjonen er i all hovedsak lavfuruskog med flekker av bærlyngskog. Spredt med stubber viser påvirkning fra tidligere gjennomhogster, men det finnes allikevel jevnt med gamle småvokste furutrær, gadd og læger i alle stadier. Endel brannspor finnes på gamle læger og gadd. 4 Taigapiggsinn, brunhvitkjuke og *Skeletocutis lenis* ble registrert på furulæger ved noen raske stikkprøver. Ulvelav ble også funnet på furugadd.

Gammel furuskog med kontinuitet i død ved og rødlistede arter er sjeldent og lokaliteten er vurdert til svært viktig A. Området er dårlig undersøkt og usikkert avgrenset. Skogen rundt og på Fugleåsen bør undersøkes nærmere.

Forslag til skjøtsel og hensyn:

Fri utvikling.

Interessante arter

Vitenskapelig navn	Norsk navn	Artsgruppe		Rødlistekategori
<i>Letharia vulpina</i>	Ulvelav	Busk- og bladlav	4	VU
<i>Antrodia albobrunnea</i>	Brun hvitkjuke	Sopp	1	NT
<i>Odonticum romellii</i>	Taigapiggsinn	Sopp	4	NT
<i>Skeletocutis lenis</i>		Sopp	1	NT

1062 Kjelskardet SØ

UTM: EUREF89 32, Ø: 595106 , N: 6838267

Naturtype: Urskog/gammelskog F08

Utforming: Granskog F0801

Verdi: Lokalt viktig C

Feltsjekk: 19.10.2005

Området er feltregistrert av Sigve Reiso 19.10.2005.

Området omfatter fuktig granskog og tørrere furuskog i nordenden av en myr. Vegetasjonen domineres av fuktig blåbær- og bærlyngskog i søkk og furudominert lav- og bærlyngskog på rabber. Granskogen er flersjiktet og småvokst med mange middels nedbrutte læger etter vindfall. Furuskogen er grovere med enkelte gadd og læger. Hvit grankjuke og vasskjuke ble registrert på gran, ulvelav på furugadd. Lokal verdi C.

Forslag til skjøtsel og hensyn:

Fri utvikling.

Interessante arter

Vitenskapelig navn	Norsk navn	Artsgruppe	Forekomst	Rødlistekategori
<i>Letharia vulpina</i>	Ulvelav	Busk- og bladlav	2	VU
<i>Climacocystis borealis</i>	Vasskjuke	Sopp	1	

1063 Gravskardet Ø

UTM: EUREF89 32, Ø: 594271 , N: 6838346

Naturtype: Urskog/gammelskog F08

Utforming: Furuskog F0802

Verdi: Svært viktig A

Feltsjekk: 19.10.2005

Området er feltregistrert av Sigve Reiso 19.10.2005.

Området omfatter et toppområde øst for Gravskardet og tilhørende lisider med glissen og eldre, lite påvirket furuskog. Området ble raskt befart og avgrensingen er noe usikker.

Lavfuruskog dominerer vegetasjonen med flekker av bærlyngskog. Store områder, særlig på østsiden er vegetasjonsløs blokkmark. Furuskogen i området er en del hogstpåvirket i nedre delene av liene, men blir gradvis mindre påvirket mot toppartiet. Gadd og læger er godt representert i alle nedbrytningsstadier og gamle trær finnes relativt tett. Det er kun registrert et fåtalls stubber på toppartiet og skogen er urskogs nær. En del brannspor finnes på gamle læger og gadd. 2 Taigapiggsinn og 4 brunhvitkjuke ble registrert på furulæger ved noen raske stikkprøver. Ulvelav og *Pyrrhospora elabens* ble også funnet på flere furugadd. Urskogsnær furuskog er meget sjeldent og lokaliteten er vurdert til svært viktig A.

Interessante arter

Vitenskapelig navn	Norsk navn	Artsgruppe	Forekomst	Rødlistekategori
<i>Letharia vulpina</i>	Ulvelav	Busk- og bladlav	Spredd	VU
<i>Pyrrhospora elabens</i>		Skorpelav	Spredd	
<i>Antrodia albobrunnea</i>	Brun hvitkjuke	Sopp	4	NT
<i>Odonticum romellii</i>	Taigapiggsinn	Sopp	2	NT

1064 Søre Bjøråa

UTM: EUREF89 32, Ø: 597336 , N: 6837002

Naturtype: Bekkekløfter F09

Utforming: Bekkekløft F0901

Verdi: Svært viktig A

Feltsjekk: 19.10.2005

Området er feltregistrert av Sigve Reiso 19.10.2005.

Området omfatter den markerte trange østvendte bekkekløfta langs Søre Bjøråa. Lokaliteten strekker seg fra det ca 15 m høye Bjøråfallet i vest, videre østover gjennom den trange bekkekløfta langs elva. Langs bekken finnes flere bergvegger og småfusser før kløfta åpner seg opp ca 1 km vest for hoveddalføret. Eldre flersjiktet småvokst granskog dominerer i bunn av kløfta med gradvis overgang mot tørrere furuskog på kantene. Det finnes spredt med endel bjørk og selje i barskogen. Vegetasjonen er stort sett fattig blåbærskog og gran-bjørkeskog i bunn, med bærlyng og lavfurusog på kantene. I lisdene rundt Bjøråfallet er skogen noe mer produktiv med småbregneskog og høgstaudeskog i fuktige søkk. Skogen er tydelig påvirket av tidligere hogster, men det finnes allikevel spredt med død ved og gamle trær. Kløfta har et fuktig lokalklima, særlig rundt fossefallene. Ved Bjøråfallet ble det registrert 8 gran og flere bergvegger med den fuktighetskrevede randkvistlav og en gran med glattvreng.

Granseterlav ble funnet på 8 gran, samt bjørk og gamle seljer med lungenever, skrubbenever og vrengearter. Gubbeskjegg finnes stedvis rikelig. Skrubbenever ble observert på bergvegger sentralt i kløfta. De rødlistede taiganål, hvithodenål og rustdoggnål ble funnet på selje. Flere rødlistede sopp som taigaskinn, nordlig piggbarksopp, duftskinn, og lamellfiolkjuka er tidligere registrert på lokaliteten (Norsk soppdatabase 2005). Under feltarbeidet ble granrustkjuka, svartsonekjuka, *Antrodiella pallasii* okerporekjuka, taigapiggskinn og sprekkjuka registrert.

Totalt sett har Søndre Bjøråa kvaliteter knyttet til fuktig lokalklima, deriblandt innslag av Lobarionarter på gran, samt ikke minst mange rødlistede arter på død gran. Lokaliteten er vurdert som svært viktig (A).

Forslag til skjøtsel og hensyn: Fri utvikling.

Litteratur:

Botanisk Museum, Universitetet i Oslo. Norsk Soppdatabase. Utskrift Januar 2005.

Interessante arter

Vitenskapelig navn	Norsk navn	Artsgruppe	Forekomst	Rødlistekategori
<i>Hypogymnia bitteri</i>	Granseterlav	Busk- og bladlav	Ca 10 gran	
<i>Hypogymnia vittata</i>	Randkvistlav	Busk- og bladlav	8 gran	
<i>Lobaria pulmonaria</i>	Lungenever	Busk- og bladlav	Spredt	
<i>Lobaria scrobiculata</i>	Skrubbenever	Busk- og bladlav	Spredt	
<i>Nephroma bellum</i>	Glattvreng	Busk- og bladlav	På 1 gran	
<i>Chaenotheca laevigata</i>	Taiganål	Skorpelav	På 2 seljer	VU
<i>Chaenotheca gracilentia</i>	Hvithodenål	Skorpelav	selje	NT
<i>Sclerophora coniophaea</i>	Rustdoggnål	Skorpelav	selje	NT
<i>Antrodiella pallasii</i>		Sopp	1	VU
<i>Cystostereum murrayi</i>	Duftskinn	Sopp	1	NT
<i>Diplomitoporus crustulinus</i>	Sprekk-kjuka	Sopp	1	VU

<i>Hypochniciellum subillaqueatum</i>		Sopp	1	
<i>Junghuhnia luteoalba</i>	Okerporekjuke		1	NT
<i>Laurilia sulcata</i>	Taigaskinn	Sopp	1	EN
<i>Odonticium romellii</i>	Taigapiggsinn		1	NT
<i>Phellinus ferrugineofuscus</i>	Granrustkjuke	Sopp	1	
<i>Phellinus nigrolimitatus</i>	Svartsonekjuke	Sopp	1	NT
<i>Pseudographis pinicola</i>	Gammelgranskål		1	NT
<i>Steccherinum litschaueri</i>	Nordlig piggbarksopp	Sopp	1	DD
<i>Trichaptum laricinum</i>	Lamellfiolkjuke	Sopp	1	NT

1065 Bjørsjøåsen Ø

UTM: EUREF89 32, Ø: 592815 , N: 6842897

Naturtype: Urskog/gammelskog F08

Utforming: Granskog F0801

Verdi: Lokalt viktig C

Feltsjekk: 18.10.2005

Området er feltregistrert av Sigve Reiso 18.10.2005.

Lokaliteten omfatter et fuktig nord-sør strakt søkk med eldre, godt sjiktet og småvokst blåbærgranskog med stort bjørkeinnslag. Deler av området har sumppreg med torvmoser. Skogen er tidligere hardt gjennomhugget og det er kun spredt med gamle trær og død ved. Noe furuskog finnes i kantene på skrinnere partier. Svartsonekjuke, vasskjuke og hvit grankjuke ble registrert på granlæger. *Skeletocutis lenis* ble funnet på en furulåg. Skogen er hardt påvirket og har kun spredt med nøkkelelementer. Området er vurdert som lokalt viktig C.

Forslag til skjøtsel og hensyn: Fri utvikling.

Interessante arter

Vitenskapelig navn	Norsk navn	Artsgruppe	Forekomst	Rødlistekategori
<i>Climacocystis borealis</i>	Vasskjuke	Sopp	1	
<i>Phellinus nigrolimitatus</i>	Svartsonekjuke	Sopp	1	NT
<i>Skeletocutis lenis</i>		Sopp	1	NT

1067 Myrstad-Storholmen

UTM: EUREF89 32, Ø: 606555 , N: 6829228

Naturtype: Gråor-heggeskog F05

Utforming: Flommarksskog F0501

Verdi: Lokalt viktig C

Feltsjekk: 30.06.2005

Området er feltregistrert av Sigve Reiso 30.06.2005.

Området omfatter kantsone og flere holmer i Glomma. Kun området ved Myrstad er registrert i felt. Naturtypen er preget av frodig løvskog, samt noe elveør vegetasjon i kantene av holmene ute i Glomma. Vegetasjonen domineres av gråor-heggeskog, med innslag av lågurt

på tørrere områder. Bjørk, selje og gran dominerer tresjiktet på tørre områder. Gråor, hegg og vierarter kommer inn på fuktige områder. Skogen er jevnt påvirket av vedhogst noe som fører til at få trær er gamle og det er relativt lite død ved. Lokaliteten har stort potensial på sikt og bør stå urørt og utvikle gamle trær og død ved. Flommarkskogene langs Glomma er også viktige leveområder for insekter og vilt. Lokaliteten er vurdert som lokalt viktig C.

Forslag til skjøtsel og hensyn: Området har historie med vedhogst som kommuneskogen ønsker å opprettholde. Evt vedhogst bør i all hovedsak skje på tørre rygger, i form av plukkhogst av i første rekke bjørk og gran. Gamle grove trær og døde trær bør stå urørt. Positivt hvis sjiktning opprettholdes/skapes. Løvskog på fuktig mer forsumpet mark langs elveløp og i forsenkninger bør stå urørt.

1068 Løveng V

UTM: EUREF89 32, Ø: 599313 , N: 6834958

Naturtype: Urskog/gammelskog F08

Utforming: Granskog F0801

Verdi: Lokalt viktig C

Feltsjekk: 20.10.2005

Området er feltregistrert av Sigve Reiso 20.10.2005.

Lokaliteten omfatter et fuktig nordøstvendt dråg langs en bratt skrent. Området er dominert av tett ensjiktet granskog med endel yngre bjørk og selje langs bekk. I brattskrenten finnes noe eldre og mer sjiktet granskog med innslag av enkelte osp. Vegetasjonen veksler mellom småbregne og blåbærskog på tørre partier, og gran bjørkesumpskog langs bekken. Det finnes flere bergvegger i brattskrenten. Lungenever er registrert på selje. Det finnes ellers få nøkkelelementer som død ved og gamle trær, men fuktig lokalmiljø og treslagsblanding gir potensial på sikt. Området er vurdert som lokalt viktig C.

Forslag til skjøtsel og hensyn: Fri utvikling.

Interessante arter

Vitenskapelig navn	Norsk navn	Artsgruppe	Forekomst	Rødlistekategori
<i>Lobaria pulmonaria</i>	Lungenever	Busk- og bladlav	spredt	

1069 Ulbergkletten N

UTM: EUREF89 32, Ø: 603812 , N: 6830430

Naturtype: Urskog/gammelskog F08

Utforming: Granskog F0801

Verdi: Lokalt viktig C

Feltsjekk: 20.10.2005

Området er feltregistrert av Sigve Reiso 20.10.2005.

Lokaliteten omfatter en bratt li med relativt ung og noe sjiktet granskog. På lokaliteten finnes det også endel innslag av yngre selje og bjørk. Blåbærgranskog er dominerende vegetasjonstype. Det finnes endel mindre bergvegger og steinblokker spredt i lia. Under et

bergheng ble et gammelt læger med en rik forekomst av skorpelaven gråsobeger registrert. Området har grunnet sin topografi med mye bergvegger og treslagsblanding, potensial å utvikle viktige kvaliteter for biologisk mangfold på sikt. Området er vurdert som lokalt viktig C.

Forslag til skjøtsel og hensyn:

Fri utvikling.

Interessante arter

Vitenskapelig navn	Norsk navn	Artsgruppe	Forekomst	Rødlistekategori
<i>Cyphellium inquinans</i>	Gråsobeger	Skorpelav	1	VU

1070 Gravingsbua V

UTM: EUREF89 32, Ø: 621815 , N: 6790360

Naturtype: Rikere sumpskog F06

Utforming: Rik sumpskog F0601

Verdi: Lokalt viktig C

Feltsjekk: 07.10.2005

Området er feltregistrert av Tom H. Hofton 7.10.2005.

Lokaliteten ligger langs Gravingsbekken lengst sør i Stor-Elvdal, vest for Glomma, ca. 7 km sør for Strand, på Sætreteigen tilhørende Stor-Elvdal kommuneskoger. Området består av et lite parti langsmed bekken. Topografien er rolig, bekken renner her ganske stilleflytende, og med tilhørende slake til nesten flat mark på sidene.

Langs bekken finnes godt sjiktet og rik løvsumpskog med mye gråor og en del selje, samt enkelte bjørk. Karakteristiske arter er tyrihjel, turt, mjødurt og sløke, langs bekkeløpet også skogstjerneblom, skogsnelle, bekkekarse, maigull og strutseving. Gråora begynner å få litt alder og har dannet moderate mengder dødved i nyere tid. Noe ung gran inngår. Skogen er trolig suksesjonsfase etter flatehogst, trolig vil grana gradvis overta større dominans etter som tiden går. Bekkeskogen omgis av intermediærrik lågurtgranskog. Denne skogen er "ren" hogstklasse 3, tettvokst og ensjiktet, med unge trær, plantefelt etter flatehogst. Skogen er stort sett så tett at bakken dekkes av et tett strødekke. Deler av denne skogen er inkludert for å få med en buffersone mot den smale sumpskogen langs bekken.

Kvalitetene er svake, skogen er sterkt påvirket (suksesjonsfase etter flatehogst), og arealet er lite. Knapt noen interessante arter er påvist, og ingen rødlistearter. Lokaliteten ligger helt på grensa til å vurderes som naturtype overhodet, men tatt i betraktning at det er rik sumpskog og at landskapet er meget sterkt preget av moderne bestandsskogbruk vurderes området som lokalt viktig (C).

Forslag til skjøtsel og hensyn: Gran kan tynnes for å fremme løv.

1071 Likerustdalen (Lauvenga S)

UTM: EUREF89 32, Ø: 617333 , N: 6799861

Naturtype: Bekkekløfter F09

Utforming: Bekkekløft F0901

Verdi: Viktig B

Feltsjekk: 07.10.2005

Området er feltregistrert av Tom H. Hofton 7.10.2005.

Lokaliteten ligger i et sterkt kupert landskap vest for Glomma i sørlige del av Stor-Elvdal, ca. 4 km sørvest for Opphus bru, på Lauvengteigen tilhørende Stor-Elvdal kommuneskoger. I ei lang, nordøstvendt li har flere bekker som drenerer ned til elva Lauvenga gravd ut små, men markerte bekkekløfter. Det avgrensede området er ei lita, trang og bratt bekkekløft, samt ei bratt nordøstvendt lise.

I bunnen av kløfta står rik høgstaudegranskog, på sidene oppover overtar raskt en fuktig, moserik blåbærgranskog. Skogen er gammel; godt flersjiktet med grovstammet og høyvokst gran, maks. dbh rundt 60-65 cm. Skogbildet er heterogent, ikke minst godt hjulpet av mange bergvegger og litt ustabil mark på sidene. Noe løvtrær i form av rogn og selje (til dels grove trær) inngår. Det finnes en del granlæger, men med klar overvekt av ferskere stadier.

Skogklimaet er stabilt og svært fuktig. Trærne er da også til dels sterkt behengt med skjeggslav, særlig gubbeskjegg. Bergveggene har også en fuktighetskrevende lavflora. Lia videre sørøstover har et noe mer homogent preg og fattigere på dødved, men også denne skogen er grov, storvokst, høyproduktiv og fuktig, mye av småbregnetype.

Området er kun inventert seint på kvelden i dårlig lys, og artsmangfoldet er derfor dårlig undersøkt. 2 rødlistearter ble funnet, begge hensynskrevende. Trolig strekker lokaliteten seg videre sørøstover liene. Sannsynligvis er det også flere liknende skogpartier andre steder i lisedene sør for Lauvenga. Dette bør undersøkes nærmere.

Skogen er gammel og utpreget fuktig, med trolig stor verdi for fuktighetskrevende arter. Selv om arealet er lite vurderes derfor kløfta som viktig - verdi B.

Forslag til skjøtsel og hensyn: Fri utvikling.

Interessante arter

Vitenskapelig navn	Norsk navn	Artsgruppe	Forekomst	Rødlistekategori
<i>Phellinus ferrugineofuscus</i>	Granrustkjuke	Sopp	2	
<i>Phellinus nigrolimitatus</i>	Svartsonekjuke	Sopp	1	NT
<i>Bryoria bicolor</i>	Kort trollskjegg	Busk- og bladlav	1 be	NT
<i>Hypogymnia vittata</i>	Randkvistlav	Busk- og bladlav	3 be	
<i>Lecanactis abietina</i>	Gammelgranslav	Skorpelav	>10	

1082 Trya nedre

UTM: EUREF89 32, Ø: 605724 , N: 6826028

Naturtype: Bekkekløfter F09

Utforming: Bekkekløft F0901

Verdi: Svært viktig A

Feltsjekk: 18.10.2005

Området er feltundersøkt av Tom H. Hofton 18.10.2005 og Sigve Reiso 5.10.2006 i forbindelse med planlagt kraftverksutbygging (Reiso 2006)

Det avgrensede området består av nedre deler av Tryas elvekløft, rett sørvest for Trønnes, ca. 3 km sørvest for Koppang. Trya renner her i flere skarpe svinger, og har skåret seg dypt ned og dannet ei dyp og til dels trang elvekløft med bratte til meget bratte skrenter og skråninger på begge sider. I nedre del er det særlig bratt og trangt, her snevres kløfta inn til ei trang slukt, med mye bergvegger som delvis henger ut mot elva. Partiet grenser til mindre interessant skog på alle kanter.

Vegetasjonen varierer ganske mye (som typisk for bekkekløfter). Langs elva finnes litt frodig høgstaudeskog, særlig i vestre del av området der fallet er mindre og der det er utviklet noen sletter langs elva. I skråningene er det mye småbregneskog og blåbærskog, på sørvendt side trolig også noe lågurtskog. Noe rasmark finnes også. Tørr furuskog (bærlyng- og delvis lavtype) finnes på utstikkende rygger og på toppen på nordsiden.

Skogtilstanden varierer mye. Særlig i vestlige del er skogen hardt påvirket, med særlig mye sein optimalfase (delvis i mosaikk med tidlig optimalfase (eldre småflatehogster)), med ganske tett og kompakt skogbilde, men bra sjiktet. Trealder er ganske moderat (trolig rundt 80-90 år vanlig). Død ved finnes spredt, men nesten utelukkende ferske stadier. En del selje, bjørk og litt gråor står isprengt granskogen. Litt lenger ned avtar påvirkningsgraden (trolig ulike hogsthistorie på ulike eiendommer), og en ganske gammel naturskog i aldersfase overtar. Her er skogbildet variert; godt flersjiktet, ganske grove, gamle og høyvokste trær, delvis en del oppbrutt tresjikt pga. bratt lende, ur og berg, samt noe glennepreg. Her er mengden død ved ganske stor, og det finnes også noen sterkere nedbrutte læger. Her var artsutvalget tydelig bedre enn lenger oppe. Hele kløfta har et fuktig og stabilt lokalklima betinget av topografien, spesielt i de nordvendte skråningene.

Ei mindre hogstflate (kabeldrift) strekker seg helt ned til elva på sørsiden, her er derfor et parti utelatt fra lokaliteten. Dette partiet bør imidlertid settes av som restaurering for på sikt å få sammenhengende skog i hele kløfta.

Elvekløfta som er dannet av Trya i nedre del er ei verdifull og relativt stor bekkekløft med betydelige kvaliteter. Området har stor variasjon, ganske god tetthet av viktige nøkkelementer, og innehar mange av de viktige egenskapene som karakteriserer verdifulle bekkekløfter. Dette til tross for at påvirkningsgraden varierer en god del, og de øvre delene er hardt påvirket skog. Det meste av de store elve-/bekkekløftene i Østerdalen er flatehogd, og alle restområder har derfor stor bevaringsverdi. Foreløpig er en rekke rødlistearter, men artsdokumentasjonen er mangelfull. Området har trolig viktige verdier for flere ulike artsgrupper, kanskje spesielt for fuktighetskrevede arter.

Området vurderes som svært viktig - verdi A.

Forslag til skjøtsel og hensyn: Fri utvikling.

Interessante arter

Vitenskapelig navn	Norsk navn	Artsgruppe	Forekomst	Rødlistekategori
<i>Cystostereum murrayi</i>	Duftskinn	Sopp	1	NT
<i>Fomitopsis rosea</i>	Rosenkjuke	Sopp	3	NT
<i>Junghuhnia luteoalba</i>	Okerporekjuke	Sopp	1	NT
<i>Leptoporus mollis</i>	Kjøttkjuke	Sopp	1	
<i>Phellinus chrysoloma</i>	Granstokkjuke	Sopp	3	
<i>Phellinus ferrugineofuscus</i>	Granrustkjuke	Sopp	8	
<i>Phellinus nigrolimitatus</i>	Svartsonekjuke	Sopp	1	NT
<i>Phlebia centrifuga</i>	Rynkeskinn	Sopp	1	NT
<i>Skeletocutis brevispora</i>		Sopp	2	VU
<i>Skeletocutis stellae</i>	Taigakjuka	Sopp	1	VU
<i>Veluticeps abietina</i>	Praktbarksopp	Sopp	1	
<i>Alectoria sarmentosa</i>	Gubbeskjegg	Busk- og bladlav	Mye	NT
<i>Bryoria bicolor</i>	Kort trollskejgg	Busk- og bladlav	1	NT
<i>Bryoria nadvornikiana</i>	Sprikeskjegg	Busk- og bladlav	Spredt	NT
<i>Heterodermia speciosa</i>	Elfenbenslav	Busk- og bladlav	1	VU
<i>Hypogymnia bitteri</i>	Granseterlav	Busk- og bladlav	>5	
<i>Hypogymnia vittata</i>	Randkvistlav	Busk- og bladlav	>5	
<i>Lobaria pulmonaria</i>	Lungenever	Busk- og bladlav	5	
<i>Lobaria scrobiculata</i>	Skrubbenever	Busk- og bladlav	6	
<i>Menegazzia terebrata</i>	Hodeskodelav	Busk- og bladlav	1	VU
<i>Parmeliella triptophylla</i>	Stiftfiltlav	Busk- og bladlav	>10	
<i>Ramalina thrausta</i>	Trådragg	Busk- og bladlav	5	VU

1083 Gardbekken

UTM: EUREF89 32, Ø: 598382 , N: 6832660

Naturtype: Bekkekløfter F09

Utforming: Bekkekløft F0901

Verdi: Viktig B

Feltsjekk: 30.06.2005

Området er feltregistrert av Tom H. Hofton 30.06.2005.

Gardbekken er ei markert østvendt bekkekløft på vestsiden av Glomma, 10-11 km nordvest for Koppang. Kløfta er i nedre del markert og ganske trang, med bratte, ujevne skråninger og en del bergvegger langs bekkeløpet. Et par mindre fosser finnes i midtre del. Lenger opp åpner kløfta seg noe opp, og sidene er jevnere.

Vegetasjonstypene sonerer seg etter løsmassedekke og eksposisjon/fuktighet. Store deler, særlig utbredt i øvre del, har mye blåbærgranskog med tjukke mosematter i skogbunnen, til dels over et ganske grovt morenedekke. Lenger ned, med økende fuktighet og finere løsmasser, kommer det inn gradvis mer småbregne- og også en del storbregneskog. Høgstaudeskog inngår langs hele kløfta i sonen langs bekkeløpet og også under berggrøtter. Vegetasjonen er likevel ikke spesielt rik, og artsutvalget er begrenset til relativt vanlige høgstaudearter. På nordsiden, med et klart tørrere og varmere lokalklima, går tørr furuskog et stykke ned i skråningene.

Gammel granskog dekker hele kløfta. Det meste er i aldersfase, med et kompakt skogbilde som er svakt til moderat flersjiktet og ofte ganske homogent. I partier med bergvegger og noe ur er skogbildet mer oppbrutt og variert. Skogen er grov og storvokst, med enkelte slengere som når 50-60 cm dbh. Med unntak av noen få sturende trær er derimot andelen tydelig gamle graner (dvs. over 160-170 år) lav. En del steder finnes ganske mye dødved, men det aller meste er rotvelter dannet i nyere tid og dominert av triviale vedsopper som rødbrandkjuke, fiolkjuka og rotkjuka. Mest i øverste del (fjellskogen) inngår spredte, eldgamle, grove granlæger med svartsonekjuka som rester etter tidligere mindre påvirkete epoker.

Mellomstadiene mangler nesten helt. Nederst står en del gammel og til dels grov selje, samt i sørskråningen også enkelte gamle osper. Lungenever er ganske vanlig på seljene.

Skogklimaet er (særlig i midtre og nedre deler) utpreget fuktig og stabilt. Bergveggene har da også tjukke og frodige mosematter, og det er mye epifyttisk og steinlevende lav, bl.a. temmelig mye gubbeskjegg på grana i partier der skogen ikke er altfor tett, særlig i partier med litt glissen skog i nordskråningen.

Gardbekken er ei middels stor bekkekløft som i sin helhet har gammel granskog som ikke er påvirket av hogstinngrep i nyere tid. Dette gjør kløfta ganske spesiell, siden de fleste bekkekløftene i Østerdalen er sterkt påvirket av bestandsskogbruket. Tross hard plukkhogstpåvirkning i tidligere tider, med påfølgende betydelig redusert mengde nøkkelementer og brutt kontinuitet og dermed et utarmet artsmangfold, har området derfor klare og viktige kvaliteter. Viktigst er kløfta for fuktighetskrevede arter. 5 rødlistearter er påvist (bl.a. den sårbare trådrag på en bergvegg i midtre del).

Gardbekken vurderes som viktig - verdi B.

Forslag til skjøtsel og hensyn: Fri utvikling.

Interessante arter

Vitenskapelig navn	Norsk navn	Artsgruppe	Forekomst	Rødlistekategori
<i>Asterodon ferruginosus</i>	Piggbroddsopp	Sopp	1	
<i>Phellinus chrysoloma</i>	Granstokkjuka	Sopp	1	

<i>Phellinus ferrugineofuscus</i>	Granrustkjuke	Sopp	1	
<i>Phellinus nigrolimitatus</i>	Svartsonekjuke	Sopp	4	NT
<i>Pseudographis pinicola</i>	Gammelgranskål	Sopp	2	NT
<i>Veluticeps abietina</i>	Praktbarksopp	Sopp	1	
<i>Alectoria sarmentosa</i>	Gubbeskjegg	Busk- og bladlav	Mye	NT
<i>Hypogymnia vittata</i>	Randkvistlav	Busk- og bladlav	2	
<i>Lobaria pulmonaria</i>	Lungenever	Busk- og bladlav	8	
<i>Lobaria scrobiculata</i>	Skrubbenever	Busk- og bladlav	2	
<i>Nephroma spp.</i>	Vrenger spp.	Busk- og bladlav	>10	
<i>Ramalina thrausta</i>	Trådragg	Busk- og bladlav	1	VU
<i>Chaenotheca subroscida</i>	Sukkernål	Skorpelav	2	
<i>Chaenothecopsis viridialba</i>	Rimnål	Skorpelav	4	NT
<i>Lecanactis abietina</i>	Gammelgranlav	Skorpelav	1	
<i>Conocephalum conicum</i>	Krokodillemose	Bladmoser	1	

1084 Skarvknappen NV

UTM: EUREF89 32, Ø: 578323 , N: 6855314

Naturtype: Urskog/gammelskog F08

Utforming: Granskog F0801

Verdi: Viktig B

Feltsjekk: 18.10.2005

Området er feltregistrert av Tom H. Hofton 18.10.05

Lokaliteten ligger et stykke inn i Atndalen, oppe i de vestvendte liene mellom Atna og Gravåsane, ca. 4 km nord for Møgrenda. På nordvestsiden av Skarvknappen går en grunn bekkedal nordvestover ned lia. Det avgrensede området består av selve bekkedalen fra litt nedenfor skogsbilveien nede i lia og opp til der terrenget flater ut på toppen, samt litt av skogen på begge sider av søkket.

Granskog dominerer i søkket. For det meste er det en ganske grunnlendt, moserik, litt tørr utforming av småbregne- og blåbærskog i mosaikk som dominerer, med mindre innslag av lågurtskog og fragmenter av høgstaudekog langs bekken. Delvis er skogen ganske rik, bl.a. indikert av en rik funga av næringskrevende mykorrhizasopp. Skogen er relativt tett, seintvoksende og ganske smådimensjonert gran-naturskog, brukbart flersjiktet, plukkhogstpåvirket. Stedvis er det litt glennedannelse, men for det meste er skogbildet ganske kompakt. Jevnt over ligger ganske mye dødved, men med sterk overvekt av smådimensjonerte, ferske læger. Spredte, eldgamle furulæger samt gamle, forkullede furustubber viser at i hvert fall deler av granskogen i søkket er sekundært etablert etter langvarig fravær av skogbrann. En og annen levende furu inngår også. Løvtrær er få. Granskogen går på sidene ganske skarpt over i tørr, delvis steinete lavfurskog. Denne furskogen er i sein optimalfase, med for det meste ganske unge trær i god vekst (spisse topper). Det er derimot rikelig med gamle furulæger i middels og sterkt nedbrutte stadier. Antakelig har dette vært urskogsner furskog før gjennomhogster en gang for lenge siden fjernet alle de gamle, levende trærne. Død furu som ble dannet for lenge siden ligger nå igjen som rester etter den gamle skogen.

Bekkesøkket har eldre naturskog av gran som til dels er ganske rik. Mangfoldet av kravfulle naturskogsarter knyttet til gammel gran og død gran er sparsomt utviklet pga. dårlig kontinuitet. Derimot er det viktige kvaliteter knyttet til en rik mykorrhizasopp-funga, med en del ganske kravfulle arter. Bl.a. er den hensynskrevende slank bananslørsopp påvist. I furskogen ligger mye læger som er bærere av et trolig ganske rikt mangfold av vedboende sopp. Disse artene vil imidlertid på sikt forsvinne siden det ikke foregår nydannelse av substratet (typisk eksempel på utdøelsesgjeld i praksis).

Området vurderes som viktig - verdi B.

Forslag til skjøtsel og hensyn: Fri utvikling.

Interessante arter

Vitenskapelig navn	Norsk navn	Artsgruppe	Forekomst	Rødlistekategori
<i>Bankera violascens</i>	Knippesøtpigg	Sopp	1	NT
<i>Cortinarius mussivus</i>	Slank bananslørsopp	Sopp	1	NT
<i>Cortinarius percomis</i>	Duftslørsopp	Sopp	1	
<i>Hygrophorus discoideus</i>	Gulbrun vokssopp	Sopp	4	
<i>Sarcodon imbricatus</i>	Granskjellstorpigg	Sopp	2	
<i>Odonticum romellii</i>	Taigapiggskinn	Sopp	1	NT
<i>Phellinus ferrugineofuscus</i>	Granrustkjuke	Sopp	Mye	
<i>Skeletocutis lenis</i>		Sopp	2	NT

<i>Calicium denigratum</i>	Blanknål	Skorpelav	8
<i>Pyrrhospora elabens</i>		Skorpelav	2

1085 Blankgryta

UTM: EUREF89 32, Ø: 577150 , N: 6858705

Naturtype: Bekkekløfter F09

Utforming: Bekkekløft F0901

Verdi: Lokalt viktig C

Feltsjekk: 18.10.2005

Området er feltregistrert av Tom H. Hofton 18.10.05

Blankgryta er ei sideelv til Atna, som kommer fra snaufjellsflyene inne i Sølnekletten-området og renner ned i Atna fra nordøst ca. 12 km nedenfor Atnsjøen. Fra snaufjellet faller elva ganske jevnt og bratt ned gjennom skogliene, og har delvis gravd ut ei ganske markert bekkekløft. Skråningene er bratte, men jevne uten særlig bergvegger. Det avgrensede området omfatter et ca. 1,5 km langt parti av kløftas nedre del. Det er mulig området strekker seg videre oppover mot fjellet, men dette er ikke undersøkt. Kløfta grenser til sterkt hogstpåvirket furuskog på begge sider.

Kløfta er ganske åpen, og det fuktige preget som er typisk for mange bekkekløfter er i liten grad tilstede her. Det meste av skogen er en ganske grunnlendt og tørr blåbærgranskog. Det finnes også noe småbregneskog i skråninger med mer løsmasser og litt fuktigere forhold, samt fragmenter av høgstaudeskog i bunnen. Sørvendt side har tørt og varmt lokalklima, og her går bærlyng- og delvis lavfurusog langt ned i hellingene. Granbeltet langs bekken er stedvis begrenset til en ganske smal stripe.

Skogen er hardt plukkhogstpåvirket skog som til nød kan karakteriseres som naturskog. Sjukting og tetthet varierer en del. Deler av området har temmelig tett, nærmest fastvokst skog av relativt smådimensjonerte trær. Slike steder har det ofte foregått selvtynning, og det har blitt dannet ganske rikelig med tynne granlæger i ferske stadier. Dette er særlig utpreget i den nederste delen. Andre steder står en noe grovere og bedre sjiktet skog, men fattig på gamle trær og med lite læger. Innimellom står litt spredt bjørk og selje, enkelte ganske gamle, men ikke spesielt grove. Furuskogen på sidene har et middels åpent preg, stedvis noe sjiktet, med en del eldre, ca. 250-årige trær. Sparsomt finnes enkelte gamle læger og høgstubber. Brannspor er vanlig. Antakelig har store deler av skogen selv i bunnen av kløfta vært utsatt for brann i tidligere tider (jf. brente furustubber helt ned til elva flere steder), og således mister kløfta en del av den viktige funksjonen slike naturtyper har.

Som bekkekløft betraktet har Blankgryta relativt moderate kvaliteter, særlig fordi kløfta er såpass åpen at skogen selv i bunnen har et relativt tørt preg. Brannrefugiale partier finnes trolig ikke. Skogen er dessuten hardt plukkhogd, med lite dødved og manglende kontinuitet, og dårlig utviklet artsmangfold (av rødlistearter bare gubbeskjegg og sprikeskjegg). Likevel har kløfta en viktig landskapsøkologisk funksjon i et landskap som i stor grad domineres av enda tørrere og hardt hogde skogtyper, og med brukbart utviklingspotensial. Området vurderes som lokalt viktig - verdi C.

Forslag til skjøtsel og hensyn: Fri utvikling.

1089 Bjørndalsåsen S

Fylke:	Hedmark	Registrant:	Jon T. R. Klepsland
Kommune:	Stor-Elvdal	Veg. sone:	MB
Dato feltreg.:	05.10.06		
Kartblad/ Teig:	1918 IV / Teig 43	Meter over havet:	740-850
UTM sentralpkt.:	NP 9100 5114	Verdi:	B

Naturtype: Gammel barskog/ Sørvendt berg og rasmark

Lokaliteten er registrert av Jon T. Klepsland 05.10.2006.

Bjørndalen er en trang sprekedal som er bare delvis tresatt. I bunn av dalen er det rik høystaudevegetasjon med bl.a. sølvbunke, bringebær, hundekveke, hegg, tyrihjel, enghumleblom, skogstorkenebb, skogstjerneblom, vendelrot, kvann, firblad, linesle, trollbær, rips og stedvis også leddved. Vestskrenten er sparsomt tresatt. Her dominerer rike staude- og lågurt-enger, rasmark, blokkmark og kalkrike bergvegger. En del gamle, men småvokste seljer og rogn utgjør viktige element i vestskrenten. Østskrenten er mer stabil og ikke så bratt. Her står det blåbærgranskog og noe lågurtgranskog. Granskogen er i tidlig aldersfase og er mindre godt sjiktet. Dødvved mengden er lav til høy avhengig av stabiliteten. Dødvved-profilen er sterkt forskjøvet mot yngre stadier, dvs middels og godt nedbrutte, gamle granlæger er sterkt underrepresentert. Enkelte rester etter tidligere tømmeruttak finnes likevel. I overkant av vestskrenten står det noen relativt gamle furutrær, og enkelte små vridde furuer har falt ned skrenten. Berget er tydelig kalkrikt og dalens utforming og eksposisjon mot sør gir et gunstig lokalklima tatt høydelaget i betraktning. Dette har gitt grunnlag for en særlig rik og variert karplanteflora. Den trange dalen virker også konserverende på luftfuktigheten, noe som har gitt utslag i stor artsrikdom av fukt- og kalkkrevende kryptogamer på bergvegger og løvtrær, bl.a. lungenever og andre i Lobarion-samfunnet. I bergsprekker og på litt ustabil skredjord finnes de mineralkrevende, tørketolende og noe varmekrevende artene krattfiol, liljekonvall, dvergmispel, leddved, tysbast, lodnebrege, murburkne og ullarve.

Lokaliteten er negativt berørt av eldre hogstflate i bunn av dalen i sør. Skogen er også hogd ut oppover ryggen like vest for Bjørndalen et stykke, og det er plantet inn vrifuru (*Pinus contorta*). På sikt vil vrifurua kunne redusere verdiene i kløfta om den begynner å frø seg inn. Per dags dato vurderes Bjørndalen som klart regionalt viktig på grunnlag av overnevnte (B).

Forslag til skjøtsel og hensyn: Vrifuru bør tas ut, ellers fri utvikling.

Interessante arter

Artsgruppe	Vitenskapelig navn	Norsk navn	Rødliste 2006	Ant. Funn
Sopp vedb.	<i>Phellinus nigrolimitatus</i>	Svartsonekjuke	NT	1
	<i>Oligoporus lateritius cf.</i>	Laterittkjuke	VU	1
	<i>Columnocystis abietina</i>	Praktbarksopp	-	1
	<i>Hapalopilus nidulans</i>	Kanelkjuke	-	1
Sopp jordb.	<i>Hygrophorus karstenii</i>	Gulskivevokssopp	-	1
Lav makro	<i>Alectoria sarmentosa</i>	Gubbeskjegg	NT	Noe
	<i>Lobaria pulmonaria</i>	Lungenever	-	5
	<i>Lobaria scrobiculata</i>	Skrubbenever	-	5
	<i>Leptogium saturninum</i>	Filthinnelav	-	5

	<i>Collema flaccidum</i>	Skjellglye	-	2
	<i>Peltigera collina</i>	Kystårenever	-	3
	<i>Solorina saccata</i>	Vanlig skållav	-	1
Lav mikro	<i>Gyalecta ulmi cf.</i>	Almelav	NT	1
Karplanter	<i>Asplenium ruta-muraria</i>	Murburkne	-	1

1090 Bjørndalsåsen Ø

UTM: EUREF89 32, Ø: 591176 , N: 6851662

Naturtype: Rikmyr A05

Utforming: Ekstremrik fastmattemyr A0503

Verdi: Svært viktig A

Feltsjekk: Ikke undersøkt i felt i 2005

Beskrivelsen er basert på omtale i Brænd 1997 og samtale med O. Fremming.

Lokaliteten omfatter en større rikmyr på sørlig halvdel av en større myrkompleks på grensen til Rendalen øst for Bjørndalsåsen. Det er registrert en rekke krevende karplanter fra lokaliteten som lappmarihånd, taglstarr, breiull, myrtvier og brudespore.

Rikmyr er sjeldent i regionen og vurderes som svært viktig (A).

Forslag til skjøtsel og hensyn:

Fri utvikling, unngå kjøreskader og drenering.

Litteratur:

Brænd, R. 1997. Nøkkelbiotoper i Stor-Elvdal kommune. Bevaring av biologisk mangfold gjennom kommunal arealforvaltning. Hovedoppgave-Institutt for Biologi og Naturforvaltning, NLH.

1116 Bjønnekjelda, dam

UTM: EUREF89 32, Ø: 617301 , N: 6800858

Naturtype: Dammer E09

Utforming: Eldre fisketomme dammer E0903

Verdi: Svært viktig A

Feltsjekk: Ikke undersøkt i felt i 2005

Skogsdam med funn av den rødlistede liten salamander NT fra 1994 (Stor-Elvdal kommune 2002). Lokaliteten er også omtalt som en lokalitet der det har vært salamander i "alle år" (Brænd 1997).

På bakgrunn av funn av liten salamander vurderes som svært viktig - verdi A.

Forslag til skjøtsel og hensyn:

Dammen bør få stå urørt. Viktig å hindre utsetting av fisk og utbyggig eller intensivt skogbruk i dammens nærområde (50-100 m).

Litteratur:

Stor-Elvdal kommune 2005. Utskrift av viltinformasjon fra kommunens database.

Brænd, R. 1997. Nøkkelbiotoper i Stor-Elvdal kommune. Bevaring av biologisk mangfold gjennom kommunal arealforvaltning. Hovedoppgave-Institutt for Biologi og Naturforvaltning, NLH.

1119 Myrland V

UTM: EUREF89 32, Ø: 599314 , N: 6834669

Naturtype: Gammel lauvskog F07

Verdi: Svært viktig A

Feltsjekk: 20.10.2005

Området er feltregistrert av Sigve Reiso 20.10.2005.

Lokaliteten omfatter en gammel brukket selje som er satt igjen på en hogstflate. Flere gamle fruktlegmer av den sterkt truede nordlig aniskjuke sitter på stammen. Nøyaktig UTM for selja er NP 99314 34669. For overlevelse av arten på sikt bør foryngelse av selje i området sikres og all selje spares ved hogst.

Funn av direkte truet art gir verdi svært viktig (A).

Forslag til skjøtsel og hensyn:

Fri utvikling, sikre foryngelse av selje i området

Interessante arter

Vitenskapelig navn	Norsk navn	Artsgruppe	Forekomst	Rødlistekategori
<i>Haploporus odorus</i>	Nordlig aniskjuke	Sopp	1	EN

1150 Skjærbekken

Fylke:	Hedmark	Registrant:	Jon T. R. Klepsland
Kommune:	Stor-Elvdal	Veg. sone:	MB
Dato feltreg.:	04.10.06		
Kartblad/ Teig:	1917 I / Teig 8	Meter over havet:	635-740
UTM sentralpkt.:	PN 1580 9990	Verdi:	B

Naturtype: Gammel barskog

Nordvendt, godt sjiktet eldre granskog med naturskogspreg i sen aldersfase. Mye av den avgrensede skogen står nede i en noe vanskelig tilgjengelig bekkedal. Noe lett tilgjengelig eldre granskog som står på skulderen langs bekkedalen er inkludert ettersom den har store naturskogskvaliteter og fordi en buffer er nødvendig for å ivareta et stabilt skogklima i kjernen av biotopen. Produktiviteten varierer mye innenfor avgrensingen. Store parti er uproduktivt eller lavproduktivt (imp. + G6), andre parti står på G11 bonitet. Skogstrukturen varierer fra svært glissen og småvokst til storvokst og ganske tett, men er generelt godt sjiktet. Granskogen er tydelig hardt plukkhogd fra gammelt av, men har i dag viktige nøkkelement som grove trær, gamle løvtrær og død ved av ulik dimensjon og kvalitet. Største stammediameter for gran er ca 50-60 cm dbh (diameter ved brysthøyde). Gamle grove godt nedbrutte granlæger er fraværende, og man kan derfor tydelig anspore et brudd i kontinuiteten av død ved innenfor avgrensingen. Foruten gran inngår bjørk i varierende grad, stedvis som dominant treslag. I tillegg inngår noe rogn og enkelte seljer, herunder et fåtall grovbarkete seljer med bl.a. Lobarion-arter. Lokaliteten er rik på lavartene gubbeskjegg og krukkenål, noe som vitner om langvarig stabilt skogklima med god tilgang på gamle trær. Vegetasjonen veksler mye. Et generelt mønster er at den skinneste og grunnlendte impedimenten består av bærlyngvegetasjon. På litt bedre mark går denne over i blåbær-krekling-vegetasjon og på tykkere humusjord er det blåbær- eller blåbær-smyle vegetasjon. Langs bekken er det storbregnevegetasjon eller høystaudevegetasjon. Typiske karplanter for sistnevnte vegetasjonstype her er enghumleblom, skogstorkenebb, mjødukt, sølvbunke, teiebær, hvitbladtistel og vendelrot.

Lokaliteten er rimelig stor slik at naturkvalitetene vil kunne ivaretas på lengre sikt. Gunstig lokalklima, god skogstruktur inkludert dødved i flere nedbrytningstrinn og forekomst av en rekke signalarter innen flere taksonomiske grupper tilsier sterk regional verdi (B).

Forslag til skjøtsel og hensyn: Traktorvei kan anlegges på tvers gjennom området for å komme til bakenforliggende areal. Ellers urørt.

Interessante arter

Artsgruppe	Vitenskapelig navn	Norsk navn	Ant. funn	Rødliste 2006
Sopp vedb.	<i>Phellinus nigrolimitatus</i>	Svartsonekjuke	1	NT
	<i>Phellinus ferrugineofuscus</i>	Granrustkjuke	3	-
	<i>Cystostereum murrayi</i>	Duftskinn	2	NT
	<i>Phellinus chrysoloma</i>	Granstokkjuke	2	-
Lav makro	<i>Alectoria sarmentosa</i>	Gubbeskjegg	mye	NT
	<i>Lobaria scrobiculata</i>	Skrubbenever	1	-
	<i>Hypogymnia bitteri</i>	Granseterlav	1	-
Lav mikro	<i>Chaenotheca gracillima</i>	Langnål	1	NT

<i>Chaenotheca brachypoda</i>	Dverggullnål	1	-
<i>Pyrrhospora cinnabarina</i>	Vanlig sinoberlav	1	-

1151 Etarmyrbekken, Øvre

Fylke:	Hedmark	Registrant:	Jon T. R. Klepsland
Kommune:	Stor-Elvdal	Veg. sone:	MB - NB
Dato feltreg.:	04.10.06		
Kartblad/ Teig:	1917 I / Teig 8	Meter over havet:	700-750
UTM sentralpkt.:	PN 1625 9880	Verdi:	B

Naturtype: Gammel barskog

Lokaliteten omfatter eldre løvblandet granskog langs øvre del av Etarmyrbekken. Skogen er i tidlig til sen aldersfase. I nedre del av avgrensingen er det til dels tett og mindre godt sjiktet granskog på tidligere grøftet mark. Bestandet utgjør imidlertid en naturlig forlengelse av biotopen og tilfører verdifulle kvaliteter til biotopen som helhet i form av noe høyere produktivitet og større variasjon i naturgrunnlag. Granskogen for øvrig er godt sjiktet og sterkt fleraldret, men ofte glissen pga den høye beliggenheten. Noe dødved i ulike nedbrytningstrinn finnes i partier. Hovedandelen er likevel i lavere nedbrytningstrinn noe som gjenspeiler tidligere plukkhogst. Flere nyere hogstflater (stripehogst) berører biotopen i noen grad. Bjørk utgjør en stor andel av stående masse, partier er dominert av bjørk. Noe rogn inngår. Vegetasjonen veksler mellom blåbær-smyle på bedre drenert mark via småbregneskog til storbregne- og fukt-staudevegetasjon langs bekken. Noe myrareal berører også biotopen. I sør inngår moserike lågurtparti med innslag av mineralkrevende jordsopp.

Lokaliteten preges av stabilt høy luftfuktighet og store areal med høy grunnvannsstand.

Gubbeskjegg opptrer rikelig.

Gunstig lokalklima, god skogstruktur inkludert dødved i flere nedbrytningstrinn og forekomst av en rekke signalarter innen flere taksonomiske grupper tilsier regional verdi (B).

Forslag til skjøtsel og hensyn: Fri utvikling.

Interessante arter

Artsgruppe	Vitenskapelig navn	Norsk navn	Ant. funn	Rødliste 2006
Sopp vedb.	<i>Pseudogrphis pinicola</i>	Gammelgranskål	1	NT
	<i>Asterodon ferruginosus</i>	Piggbroddsopp	2	-
	<i>Phellinus chrysoloma</i>	Granstokkjuke	4	-
	<i>Skeletocutis carneogrisea</i>		1	-
Sopp jordb.	<i>Cortinarius barbatorum</i>		1	NT
Lav makro	<i>Alectoria sarmentosa</i>	Gubbeskjegg	mye	NT
	<i>Hypogymnia bitteri</i>	Granseterlav	1	-
Lav mikro	<i>Chaenotheca brachypoda</i>	Dverggullnål	1	-

1152 Bjørnkjelda Ø

Fylke:	Hedmark	Registrant:	Jon T. R. Klepsland
Kommune:	Stor-Elvdal	Veg. sone:	MB
Dato feltreg.:	04.10.06	Areal:	
Kartblad/ Teig:	1917 I / Teig 8	Meter over havet:	460-515
UTM sentralpkt.:	PP 1760 0086	Verdi:	B

Naturtype: Gammel barskog

Lokaliteten omfatter eldre barskog og løvsuksesjoner i østvendt lisode. Lokaliteten er noe negativt berørt av yngre hogstflater i nedkant. Skogen er gjennomgående noe yngre og dårlig sjiktet i nedre del av avgrensingen. Lenger opp er det flersjiktet og fleraldret naturskog og varierende løvinnslag. En viktig kvalitet ved lokaliteten er et jevnt og høyt innslag av grove, meget gamle seljer. I sørøst er det i stedet flere små ospesuksesjoner med ganske gamle trær og partier med en del død ved av osp. Gammel osp er et sjeldent innslag i skoglandskapet i denne regionen. Vegetasjonen er overveiende fattig med dominans av blåbær. I nordvest er det et parti med fattig bjørk-gran-sumpskog med velutviklet naturskogsstruktur. Geologisk og topografisk særpreges lokaliteten av en rekke små og parallelle ravedaler. Noen av disse er forsumpet. Denne topografiske heterogeniteten er årsak til den store variasjonen i skogtyper innenfor avgrensingen som altså omfatter sumpskog, granskog, noe furuskog og gamle løvsuksjoner. Ravedalene tilbyr stabilt fuktig klima som begunstiger en del fuktighetskrevede gammelskogsarter slik som lungenever.

De mange gamle selje og ospetrærne representerer de største naturverdiene innenfor avgrensingen. Granskogen mangler kontinuitet i død ved, men ser ut til å ha kontinuitet i kronesjiktet. Selv om det ikke ble påvist rødlistearter tilknyttet løvtrærne ved befaring er det å forvente at disse har en viktig betydning for invertebrater og en rekke skoglevende fuglearter. Lokaliteten betraktes derfor likevel som regionalt viktig (B).

Forslag til skjøtsel og hensyn: Fri utvikling.

Interessante arter

Artsgruppe	Vitenskapelig navn	Norsk navn	Ant. funn	Rødliste 2006
Sopp vedb.	<i>Phellinus</i>	Granrustkjuke	1	-
	<i>ferrugineofuscus</i>			
	<i>Phellinus chrysoloma</i>	Granstokkjuke	2	-
Lav makro	<i>Alectoria sarmentosa</i>	Gubbeskjegg	mye	NT
	<i>Lobaria pulmonaria</i>	Lungenever	10	-
	<i>Lobaria scrobiculata</i>	Skrubbenever	10	-

1153 Etarmyrbekken, Nedre

Fylke:	Hedmark	Registrant:	Jon T. R. Klepsland
Kommune:	Stor-Elvdal	Veg. sone:	MB
Dato feltreg.:	14.10.06		
Kartblad/ Teig:	1917 I / Teig 8	Meter over havet:	440-530
UTM sentralpkt.:	PN 1795 9984	Verdi:	C

Naturtype: Gammel barskog

Avgrensingen er i stor grad topografisk betinget og omfatter det nærmeste arealet rundt Etarmyrbekken. Deler av biotopen er hogd flatt helt ned til bekken. I øvre (søndre) del av avgrensingen er det blåbærgranskog i bratt nordskråning. Bekken gjør en skarp sving mot øst nede på en liten slette før den fortsetter ned i en trang liten bekkedal mot øst. Fra svingen og ned er det frodig høystaudevegetasjon i en smal sone langs bekken. Bl.a. inngår strutseving, tyrihjel, turt, kvann, mjørdurt og teiebær. Vest for bekkevingen er det en grovsteinet ur. Granskogen langs bekken er i tidlig aldersfase og dårlig sjiktet. Alderspredningen er svak uten tydelig eldre trær og med sterk overvekt av likealdrete trær i begynnende vekststagnasjon. Øvre stammediameter for gran er 40-50 cm dbh. Enkelte læger etter selvtynn finnes. Kontinuiteten i elementet er brutt. Enkelte gamle seljer inngår, inkludert en grov selje på omtrent 80 cm dbh.

Lokaliteten er viktig på grunn av en topografi som ivaretar en stabilt høy luftfuktighet, fordi skogen rundt i stor grad er noenlunde gammel og derfor har en viss kontinuitet i kronesjiktet, og pga forekomst av gammel selje. Størrelse og tilstand tilsier lokal verdi (C).

Forslag til skjøtsel og hensyn: Fri utvikling.

Interessante arter

Artsgruppe	Vitenskapelig navn	Norsk navn	Ant. funn	Rødliste 2006
Lav makro	<i>Alectoria sarmentosa</i>	Gubbeskjegg	En del	NT
	<i>Lobaria pulmonaria</i>	Lungenever	1	-
	<i>Lobaria scrobiculata</i>	Skrubbenever	1	-
Lav mikro	<i>Rinodina cinereovirens</i> cf.	Torvringlav	1	-

1154 Femmerveien S

Fylke:	Hedmark	Registrant:	Jon T. R. Klepsland
Kommune:	Stor-Elvdal	Veg. sone:	MB
Dato feltreg.:	14.10.06		
Kartblad/ Teig:	1917 I / Teig 8	Meter over havet:	520-600
UTM sentralpkt.:	PN 1800 9928	Verdi:	B

Naturtype: Gammel barskog

Sørøst-nordvest gående kløft og bekkedal med eldre granskog. Kløfta er i store trekk markert og ”utilgjengelig” med loddrette bergvegger og grovsteinet ur. Kløfta flater gradvis ut mot øst og skogen blir også yngre. Vegetasjonen veksler fra fattig blåbær- og småbregneskog til fuktige staudevarianter. Rikest er vegetasjonen langs stabilt fuktighetspåvirkete strekninger i bunn av sprekkedalen. Der inngår bl.a. skogburkne, mjødurt, tyrihjel, skogstorkenebb, vendelrot, kvann og skogrøykvein. Granskogen er i optimalfase lengst øst. Lenger inn i dalen er skogen i tidlig til full aldersfase. I de mest utilgjengelige delene er det relativt mye dødved av gran i ulike nedbrytningstrinn, og dette inkluderer også et par grove læger og høystubber. Lokaliteten har pga topografien og bekken i bunn en tydelig stabilt høy luftfuktighet. Gubbeskjegg opptrer rikelig og på bergvegger er det gode forekomster av en rekke fuktighetskrevende lav og mosearter. Foruten mye bjørk inngår litt rogn og selje. Lokaliteten er godt skjermet og vurderes på grunnlag av skogtilstand og artinventar som klart regionalt viktig (B).

Forslag til skjøtsel og hensyn: Fri utvikling.

Interessante arter

Artsgruppe	Vitenskapelig navn	Norsk navn	Ant. funn	Rødliste 2006
Sopp vedb.	<i>Cystostereum murrayi</i>	Duftskinn	1	NT
	<i>Climacocystis borealis</i>	Vasskjuke	1	-
Lav makro	<i>Alectoria sarmentosa</i>	Gubbeskjegg	En del	NT
	<i>Hypogymnia vittata</i>	Randkvistlav	En del	-
	<i>Bryoria bicolor</i>	Kort trollskjegg	Mye	NT
Mose	<i>Bazzania tricrenata</i>	Småstyle	En del	-

1155 Petsamo N

Fylke:	Hedmark	Registrant:	Jon T. R. Klepsland
Kommune:	Stor-Elvdal	Veg. sone:	MB
Dato feltreg.:	14.10.06		
Kartblad/ Teig:	1917 I / Teig 8	Meter over havet:	580-640
UTM sentralpkt.:	PN 1800 9891	Verdi:	B

Naturtype: Gammel barskog

Sprekkedal med gammel barblandingsskog. Det meste av skogen står på kanten rundt selve sprekkedalen, mens dalbunnen består av grove steinblokker og opprevne bergvegger. På grunnlendte bergrygger står det et fåtall gamle furuer, inntil 250-300 år. Såpass gamle furuer er meget uvanlig i dette landskapet. Gran er det dominante treslaget og disse står typisk spredt ned mot kløfta og noe tettere lenger opp i lisdene. Enkelte trær er tydelig gamle (+ 200 år). Litt rogn og selje inngår. Noe dødved av gran og furu finnes, men ikke store mengder. Lokaliteten er liten og vanskelig tilgjengelig. Topografien gjør at også tidligere gjennomhogster har rammet lokaliteten mindre hardt. Lokaliteten har derfor en viss kontnuitet i gamle trær og vurderes på dette grunnlag som regionalt viktig (B).

Forslag til skjøtsel og hensyn: Fri utvikling.

Interessante arter

Artsgruppe	Vitenskapelig navn	Norsk navn	Ant. funn	Rødliste 2006
Sopp vedb.	<i>Asterodon ferruginosus</i>	Piggbroddsopp	1	-
Lav makro	<i>Alectoria sarmentosa</i>	Gubbeskjegg	Mye	NT

1156 Rølåsua Ø

Fylke:	Hedmark	Registrant:	Jon T. R. Klepsland
Kommune:	Stor-Elvdal	Veg. sone:	MB
Dato feltreg.:	14.10.06		
Kartblad/ Teig:	1917 I / Teig 8	Meter over havet:	660-675
UTM sentralpkt.:	PN 1740 9906	Verdi:	B

Naturtype: Gammel barskog

Biotopen omfatter de flater deler av bestand 131 og litt av bestand 130. Her er fuktig blåbær- og småbregne-granskog med flere forsumpete parti. Noen urter inngår også på mer veldrenert mark, bl.a. teiebær og skogstorkenebb. Granskogen er i tidlig aldersfase, godt sjiktet og med god aldersspredning. En del grantrær er forholdsvis grove, inntil 50 cm dbh og + 150 år. Enkelte gadd og relativt ferske læger inngår. Slik gammel relativt produktiv granskog på forsumpet horisontal mark er svært sjeldent i landskapet og er viktige for organismer som krever høy luftfuktighet i kombinasjon med grovt tømmervirke. Lokaliteten er rik på gubbeskjegg. Spettehull er frekvent på grove trestammer og høystubber. Lokaliteten vurderes på grunn av lite arealomfang og mangel på dokumentasjon av rødlistearter som lokalt viktig (C).

Forslag til skjøtsel og hensyn: Fri utvikling.

Interessante arter

Artsgruppe	Vitenskapelig navn	Norsk navn	Ant. Funn	Rødliste 2006
Sopp vedb.	<i>Ischnoderma benzoinum</i>	Tjærekjuke	1	-
Lav makro	<i>Alectoria sarmentosa</i>	Gubbeskjegg	Mye	NT

1157 Halvfaråsen

Fylke:	Hedmark	Registrant:	Jon T. R. Klepsland
Kommune:	Stor-Elvdal	Veg. sone:	MB-NB
Dato feltreg.:	14.10.06		
Kartblad/ Teig:	1917 I / Teig 8	Meter over havet:	600-750
UTM sentralpkt.:	PN 1730 9875	Verdi:	B

Naturtype: Gammel barskog

Mye av Halvfaråsen består av gammel godt sjiktet naturskog på mager blåbær- og bærlyngmark. Denne skogen er gammel og sterkt fleraldret med mange trær over 200 år. Dødved mengden er imidlertid lav. Skogen er særlig rik på hengelav, inkludert store mengde gubbeskjegg.

I nordøst er en stor kløft med grovsteinet ur inkludert. Få trær står nede i kløfta. Langs deler av bekken som går gjennom mye av lokaliteten er vegetasjonen rikere og produktiviteten høyere enn ellers. Særlig produktivt er det i et parti hvor bekken renner langsomt gjennom horisontalt terreng helt nord innen avgrensingen. I dette området og et stykke oppstrøms er det mye storbregne- og fuktstaude-vegetasjon, bl.a. med sølvbunke, teiebær, tyrihjel, enghumleblom, skogrørkvein, kvann, krypsoleie og mjødurt, samt noe rogn og selje. Skogen er i dette partiet i ulike aldersfaser, stedvis oppløsningsfase, og med til dels mye dødved. Grove gamle læger mangler imidlertid. Mye bjørk inngår, særlig i høyerliggende områder. Enkelte bergvegger med noe kravfull kryptogamflora finnes.

Et parti intakt og fleraldret naturskog i øst er inkludert da dette på mange måter henger sammen med Halvfaråsen. Her inngår flere små terrengsprekker og konkaviteter som gir skogen et variert preg både edafisk, toppgrafisk og økologisk. Nedre del av kløfta som skiller Halvfaråsen og sistnevnte skogparti er hogd ut for ca 20 år siden.

Lokaliteten er stor og har godt utviklet naturskogstilstand. Flere signalarter inkludert rødlistearter er påvist. Området har trolig stor betydning for arealkrevende gammelskogsarter som storfugl, tretåspett, svartspett, og lavskrike. På dette grunnlaget vurderes lokaliteten som klart regionalt viktig, muligens nasjonalt vitkig (B – A).

Forslag til skjøtsel og hensyn: Fri utvikling.

Interessante arter

Artsgruppe	Vitenskapelig navn	Norsk navn	Ant. funn	Rødliste 2006
Sopp vedb.	<i>Fomitopsis rosea</i>	Rosenkjuke	1	NT
	<i>Phellinus nigrolimitatus</i>	Svartsonekjuke	1	NT
	<i>Phellinus ferrugineofuscus</i>	Granrustkjuke	1	-
	<i>Phellinus chrysoloma</i>	Granstokkjuke	2	-
	Lav makro	<i>Alectoria sarmentosa</i>	Gubbeskjegg	Mye
<i>Hypogymnia vittata</i>		Randkvistlav	1	-
<i>Lobaria pulmonaria</i>		Lungenever	1	-
<i>Lobaria scrobiculata</i>		Skrubbenever	1	-

1158 Slåttbua S

Fylke:	Hedmark	Registrant:	Jon T. R. Klepsland
Kommune:	Stor-Elvdal	Veg. sone:	MB
Dato feltreg.:	14.10.06		
Kartblad/ Teig:	1917 I / Teig 8	Meter over havet:	590-660
UTM sentralpkt.:	PN 1748 9922	Verdi:	C

Naturtype: Gammel barskog

Lokaliteten er i stor grad avgrenset på grunnlag av topografi. Granskogen er glissen over store deler av avgrenset areal. En del løv inngår, herunder bjørk, rogn og selje. I de bratteste partiene er det åpen blokkmark. Nedre del av lokaliteten er plukkhogget for et par-tre tiår siden. En gammel kløv-vei går gjennom biotopen mellom Slåttbua og Rølåsua. Den mest velutviklede granskogen står som en brem øverst i dalsenkningen, sørøst i avgrensingen. Skogen der er i tidlig aldersfase og rimelig godt sjiktet, men med noe svak aldersspredning og lite død ved. Topografien og bekken sikrer en jevn og høy luftfuktighet som gir grunnlag for enkelte fuktighetskrevede gammelskogsarter. Slike er ikke dokumentert ved befaring, men lokaliteten ble bare raskt gjennomgått. Vegetasjonen er fattig (blåbær-smyle/ båbær-krekling) i skråningene, mens det på flatene langs bekken er fuktstaudeskog med bl.a. strutseving, tyrihjel, turt, mjødukt og teiebær.

Lokaliteten vurderes på grunnlag av skogtilstand og topografi som lokalt viktig (C).

Forslag til skjøtsel og hensyn: Fri utvikling.

Interessante arter

Artsgruppe	Vitenskapelig navn	Norsk navn	Ant. Funn	Rødliste 2006
Lav makro	<i>Alectoria sarmentosa</i>	Gubbeskjegg	En del	NT

1159 Sandbekken

Fylke:	Hedmark	Registrant:	Jon T. R. Klepsland
Kommune:	Stor-Elvdal	Veg. sone:	NB
Dato feltreg.:	04.10.06		
Kartblad/ Teig:	1917 I / Teig 4	Meter over havet:	752-780
UTM sentralpkt.:	PN 1447 9790	Verdi:	C

Naturtype: Gammel barskog

Eldre blåbær-smyle-granskog langs Sandbekken. Granskogen har vært gjenstand for varierende, men gjennomgående hard gjennomhogst for ca 30-50 år siden. Med noen unntak er skogen likevel naturlig kompakt og godt sjiktet. Aldersspredningen er rimelig god i partier, med trær inntil 150 – (200) år. Noe spredt læger finnes, hovedsakelig i yngre nedbrytningsstadier samt gamle grove som ligger igjen etter tidlige gjennomhogster. Mellomstadier er omtrent fraværende. Ovenfor avgrensingen er naturgrunnlaget langt mer marginalt, men skogutnyttelsen fra gammelt av minst like hard. Foryngelsen der er svak og avstanden mellom gamle trær er stor. Dette er derfor ikke inkludert i avgrensingen. Langs bekken er det vierkjerr og starrsump med bl.a. flaskestarr, sølvbunke, skogrøyrkvein, slåttestarr, myrhatt og lappvier. Lokaliteten vurderes på bakgrunn av skogtilstand og beliggenhet (høytliggende fjellskog) som lokalt viktig (C).

Forslag til skjøtsel og hensyn: Fri utvikling.

Interessante arter

Artsgruppe	Vitenskapelig navn	Norsk navn	Ant. Funn	Rødliste 2006
Sopp vedb.	<i>Phellinus nigrolimitatus</i>	Svartsonekjuke	1	NT
	<i>Cystostereum murrayi</i>	Duftskinn	1	NT
	<i>Climacocystis borealis</i>	Vasskjuke	1	-
	<i>Ischnoderma benzoinum</i>	Tjærekjuke	Mye	-
Lav makro	<i>Alectoria sarmentosa</i>	Gubbeskjegg	En del	NT

1160 Sandbekkmyrene V

Fylke:	Hedmark	Registrant:	Jon T. R. Klepsland
Kommune:	Stor-Elvdal	Veg. sone:	NB
Dato feltreg.:	04.10.06		
Kartblad/ Teig:	1917 I / Teig 4	Meter over havet:	780-820
UTM sentralpkt.:	PN 1340 9840	Verdi:	C

Naturtype: Gammel barskog

Lokaliteten omfatter eldre, noenlunde produktiv granskog ovenfor Sandbekkmyrene. Granskogen har vært gjenstand for varierende, men gjennomgående hard gjennomhogst for ca 30-50 år siden, samt tidligere. Med noen unntak er skogen likevel naturlig kompakt og godt sjiktet. Aldersspredningen er rimelig god i partier, med trær inntil 150 – (200) år. Noe spredt læger finnes, hovedsakelig i yngre nedbrytningsstadier samt gamle grove stokker som ligger igjen etter tidlige gjennomhogster. En rekke fuktsig og småmyrer stykker blåbær-granskogen opp. Sesongfuktige sig har gjerne sølvbunke, sauetelg, lappvier og teiebær. Myrflekkene er ofte intermediære med karplanter som gulstarr, dvergjamne, sumphaukeskjegg og jåblom. Gubbeskjegg opptrer rikelig i partier. Lavskriker er påvist ved befarings. Denne lokaliteten og den mer glisne gammelskogen rundt er trolig viktig som restområde for en rekke arealkrevende gammelskogsarter som storfugl, lavskrike og spettefugler. Lokaliteten vurderes på grunnlag av skogtilstand og beliggenhet (høytliggende fjellskog) som lokalt viktig (C).

Forslag til skjøtsel og hensyn: Fri utvikling.

Interessante arter

Artsgruppe	Vitenskapelig navn	Norsk navn	Ant. Funn	Rødliste 2006
Sopp vedb.	<i>Phellinus nigrolimitatus</i>	Svartsonekjuke	2	NT
	<i>Phellinus chrysoloma</i>	Grranstokkjuke	1	-
	<i>Ischnoderma benzoinum</i>	Tjærekjuke	En del	-
Lav makro	<i>Alectoria sarmentosa</i>	Gubbeskjegg	Mye	NT

1161 Horta S

Fylke:	Hedmark	Registrant:	Jon T. R. Klepsland
Kommune:	Stor-Elvdal	Veg. sone:	NB
Dato feltreg.:	04.10.06		
Kartblad/ Teig:	1917 I / Teig 4	Meter over havet:	820-880
UTM sentralpkt.:	PN 1270 9840	Verdi:	B

Naturtype: Gammel barskog

Gammel blåbær-granskog i sørvendt li under Horta. Granskogen har ujevn struktur og varierer mellom rimelig velutviklet granskog (inntil 20 m høy), kratt og buskformete bestand, og åpne gunnlendte lyngheier med svak eller ingen foryngelse. De best utviklelte partiene er i en meget langt fremskredet suksesjonsfase og har særdeles god alders- og dimensjonsspredning. I partier er det store mengder grove "gulrotgraner" og mye dødved i form av læger i alle nedbrytningsstadier og dimensjoner. Enkelte læger og grove stående trær er målt til ca 80 cm dbh. Trolig er øvre trealder omkring 400 år. Få direkte tegn på skogdrift er påvist ved befarings, men flere indirekte tegn tilsier at skogen har vært plukkhogd (trolig flere ganger) i riktig gamle dager (over 80-100 år siden). Skogen er meget marginal på grunn av den høye beliggenheten. Skogen vil trolig ha vanskelighet med foryngelse etter eventuell gjennomhogst. Et større felt sentralt i avgrensingen er åpen staude-eng (muligens beitebetinget glenne). Her inngår en rekke næringskrevende arter, bl.a. sølvbunke, skogstorkenebb, hvitbladtistel, vendelrot, ballblom, enghumleblom, teiebær, ormetelg og småengkall. Foruten gran er det mye bjørk og noe spredt rogn og selje innen avgrensingen. Lokaliteten vurderes på bakgrunn av skogtilstand (partier urskogsnaert) og artsinventar (få eller ingen spesielt krevende, men gode populasjoner av middels krevende arter) som klart regionalt viktig (B).

Forslag til skjøtsel og hensyn: Fri utvikling.

Interessante arter

Artsgruppe	Vitenskapelig navn	Norsk navn	Ant. Funn	Rødliste 2006
Sopp vedb.	<i>Phellinus nigrolimitatus</i>	Svartsonekjuke	5	NT
	<i>Cystostereum murrayi</i>	Duftskinn	3	NT
Lav makro	<i>Alectoria sarmentosa</i>	Gubbeskjegg	Mye	NT

1162 Gravbekken v/ Atna

Fylke:	Hedmark	Registrant:	Jon T. R. Klepsland
Kommune:	Stor-Elvdal	Veg. sone:	SB
Dato feltreg.:	06.10.06		
Kartblad/ Teig:	1818 I / Teig 46	Meter over havet:	455-460
UTM sentralpkt.:	NP 8305 5245	Verdi:	B

Naturtype: Gammel barskog

Avgrænsingen omfatter fuktig og horisontalt beliggende granskog på elve- og bekkavsetninger langs Atna. Bestanden er nylig (1-3 år siden) gjennomhogd, men et noenlunde jevnt tresjikt er bevart slik at bestanden fremdeles har funksjon som eldre skog. På grunn av næringsfrigjøring etter hogsten domineres deler av arealet av næringskrevende urter og stauder som sølvbunke og bringebær. Opprinnelig vegetasjon har likevel fremdeles god dekning. Her inngår bl.a. mjørdurt, teiebær, engsnelle, hengeving, skogstjerneblom, tyrihjel, enghumleblom, skogstorkenebb og hundekveke. Fattigere parti med stri kråkefot og linnea finnes også. Bestanden er mindre godt sjiktet, men gjennomhogsten har åpnet muligheten for foryngelse slik at sjiktningen er ventet å bedres betraktelig innen rimelig kort tid. Øvre trealder er ca 80-100 år midt i bestanden, mens det langs bekken også finnes eldre trær (inntil 130 år). Mye avkapp ligger igjen etter gjennomhogsten. I tillegg er det en del ferske til middels nedbrutte læger fra før gjennomhogst. Sett i sammenheng med skogstrukturen har bestanden muligens tilstrekkelig kontinuitet i alders- og suksesjonstrinn av gran til å kunne sikre langsiktig overlevelse av eksisterende mangfold av krevende gammelskogsarter. Flere gammelskogsarter som samtidig krever høy luftfuktighet og tilgang på dødved eller gamle trær er påvist. Lokaliteten vurderes på tross av nyere hogstinngrep som regionalt viktig (B). Begrunnelsen bygger på at bestanden har et sjeldent gunstig edafisk og lokalklimatisk naturgrunnlag (lavtliggende på finpartikulær elveavsetning, høyproduktivt og stabilt fuktig), og fordi bestanden har et for regionen sjeldent artsinventar. Lokaliteten må ses i sammenheng med lokaliteten "Nordstumøya" ettersom de klimatiske, edafiske og strukturelle forholdene er omtrent like, mens artsinventaret er ulikt og komplementerende.

Forslag til skjøtsel og hensyn: Fri utvikling.

Interessante arter

Artsgruppe	Vitenskapelig navn	Norsk navn	Ant. Funn	Rødliste 2006
Sopp vedb.	<i>Asterodon ferruginosus</i>	Piggbroddsopp	1	-
	<i>Climacocystis borealis</i>	Vasskjuke	2	-
Lav makro	<i>Alectoria sarmentosa</i>	Gubbeskjegg	Lite	NT
Lav mikro	<i>Sclerophora coniopeha</i>	Rustdoggnål	3	NT

1163 Nordstumøya

Fylke:	Hedmark	Registrant:	Jon T. R. Klepsland
Kommune:	Stor-Elvdal	Veg. sone:	SB
Dato feltreg.:	06.10.06		
Kartblad/ Teig:	1818 I / Teig 46	Meter over havet:	455-463
UTM sentralpkt.:	NP 8275 5227	Verdi:	B

Naturtype: Gammel barskog

Avgrensingen omfatter fuktig og horisontalt beliggende granskog på elveavsetninger langs Atna. Bestanden er nylig (1-3 år siden) gjennomhogd, men et noenlunde jevnt tresjikt er bevart slik at bestanden fremdeles har funksjon som eldre skog. Lokaliteten avgrenses i nord av et gammelt, nå i stor grad tørrlagt, elveløp. På grunn av næringsfrigjøring etter hogsten er det partier med mye bringebær og sølvbunke. Vegetasjonen er for øvrig fattig og domineres av stri kråkefot og linnea samt fattigskogsmoser innen slektene Sphagnum og Polytrichum (torvmoser og bjørnemoser). Bestanden er mindre godt sjiktet, men gjennomhogsten har åpnet muligheten for foryngelse slik at sjiktningen er ventet å bedres betraktelig innen rimelig kort tid. Øvre trealder er ca 80-100 år midt i bestanden. Mye avkapp ligger igjen etter gjennomhogsten. I tillegg er det en del ferske til middels nedbrutte læger fra før gjennomhogst. Sett i sammenheng med skogstrukturen har bestanden muligens tilstrekkelig kontinuitet i alders- og suksesjonstrinn av gran til å kunne sikre langsiktig overlevelse av eksisterende mangfold av krevende gammelskogsarter. Flere gammelskogsarter som samtidig krever høy luftfuktighet og tilgang på dødved eller gamle trær er påvist. Et parti med middelaldret løvsuksesjon (gråor og bjørk) som står i et gammelt elveleie er inkludert (bestand 1262). I nordvest er et mindre parti med tett og ganske ung granskog (mulig plantet) inkludert pga tilsynelatende god mineraltilgang og rik jordsoppflora.

Lokaliteten vurderes på tross av nyere hogstingrep som regionalt viktig (B). Begrunnelsen bygger på at bestanden har et sjeldent gunstig edafisk og lokalklimatisk naturgrunnlag (lavtliggende på finpartikulær elveavsetning, høyproduktivt og stabilt fuktig), og fordi bestanden har et for regionen sjeldent artsinventar. Lokaliteten må ses i sammenheng med lokaliteten "Gravbekken v/ Atna" ettersom de klimatiske, edafiske og strukturelle forholdene er omtrent like, mens artsinventaret er ulikt og komplementerende.

Forslag til skjøtsel og hensyn: Fri utvikling.

Interessante arter

Artsgruppe	Vitenskapelig navn	Norsk navn	Ant. Funn	Rødliste 2006
Sopp vedb.	<i>Fomitopsis rosea</i>	Rosenkjuke	1	NT
Sopp jordb.	<i>Ramaria abietina</i> cf.	Grønntuppkorallsopp	2	-
	<i>Spathularia rufa</i> cf.	Oker spademorkel	2	-

1164 Gråsjøbekken

Fylke:	Hedmark	Registrant:	Jon T. R. Klepsland
Kommune:	Stor-Elvdal	Veg. sone:	MB
Dato feltreg.:	06.10.06		
Kartblad/ Teig:	1818 I / Teig 46	Meter over havet:	703-730
UTM sentralpkt.:	NP 8333 5472	Verdi:	B

Naturtype: Gammel barskog

Fuktig og skjermet granskog i tidlig aldersfase langs Gråsjøbekken. Skogen har naturskogspreget, er godt sjiktet og har rimelig god aldes- og dimensjonsspredning. Øvre stammediameter er 55 cm dbh. En del læger i ferske til midlere nedbrytningsstadier finnes i partier. Skogen er sist gjennomhogd for anslagsvis 50 år siden. Lokaliteten omgis av ungskog på alle kanter, men er skjermet for alvorlige kanteffekter. Vegetasjonen veksler mellom blåbær-smyle, småbregne, og fuktstaudeskog. Særlig langs bekken er det mye fuktstaudegranskog. Skogtypen er rødlistet som hensynskrevende (LR). Enkelte kildesig med eksempelvis maigull, kildemjølke, skogstjerneblom og sumpbroddmose inngår. Moserike veldrenerte parti med noe basekrevende jordfunga finnes også. Av krevende jordsopp og karplanter nevnes granmatriske, svovelriske, rosaskiveslørsopp (EN), liten klubbesopp, tyrihjel, hvitbladtistel og teiebær. Lokaliteten har et stabilt og fuktig lokalklima som begunstiger en del krevende kryptogamer. Foruten gran finnes en del bjørk og noe furu, rogn og hegg.

Lokaliteten vurderes på denne bakgrunn som klart regionalt viktig, muligens nasjonalt viktig (B-A).

Forslag til skjøtsel og hensyn: Fri utvikling.

Interessante arter

Artsgruppe	Vitenskapelig navn	Norsk navn	Ant. Funn	Rødliste 2006
Sopp vedb.	<i>Phellinus chrysoloma</i>	Granstokkjuke	1	-
Sopp jordb.	<i>Cortinarius calochrous</i>	Rosaskiveslørsopp	1	EN
	<i>Clavariadelphus ligula</i>	Liten klubbesopp	1	-
Lav makro	<i>Alectoria sarmentosa</i>	Gubbeskjegg	Noe	NT
Lav mikro	<i>Chaenothecopsis viridialba</i>	Rimnål	2	NT
	<i>Chaenotheca subroscida</i>	Sukkernål	2	-

1165 Fosslia øvre

Fylke:	Hedmark	Registrant:	Jon T. R. Klepsland
Kommune:	Stor-Elvdal	Veg. sone:	MB
Dato feltreg.:	05.10.06		
Kartblad/ Teig:	1818 I / Teig 45	Meter over havet:	760-880
UTM sentralpkt.:	NP 8980 5280	Verdi:	B

Naturtype: Gammel barskog

Lokaliteten omfatter eldre gran- og barblandingsskog i øvre del av Fosslia. Området er heterogent med tanke på mineraltilgang, fuktighetstilgang, produktivitet, skogtilstand og skogtyper. Fattig blåbær-granskog i tidlig aldersfase dominerer. Helt i nordvest går vegetasjonen gradvis over i grunnlendt og glissen barblandingsskog. En bred rygg med impediment (røsslyng-hei med spredte småvokste grantrær) deler lokaliteten nærmest i to. I sørøst er det store areal med granskog og barblandingsskog på mineralanrikt grunn og lågurtmark og små myrsig utgjør der en dominerende vegetasjonskomponent. Noe høystaudeskog med høy løvandel av bjørk og rogn finnes også. Særlig rik lågurtgranskog finnes i små parti sentralt i avgrensingen tilknyttet svake terreng-konkaviteter. Slike steder er det stor diversitet i så vel karplanter som jordsopper, inkludert sjeldne og rødlistete arter. Mye av Fosslia er påvirket av mineralsig og mineralrikt jordsmonn, men svært lite av dette arealet er fremdeles intakt, dvs ikke flatehogd og/ eller tilplantet. Generelt er det spredt med død ved av gran i middels produktive granskogsbestand. Stort sett er dette yngre læger, ofte selvtynningsstokker eller rotvelt.

Lokaliteten er negativt påvirket av en rekke hogstinggrep nedenfra. I det aller seneste er det også foretatt kraftig plukkhogst av bestand 258 og 259 med hogstmaskin på barmark. Kontinuiteten i eldre trær og død ved i disse bestandene er derfor betydelig svekket og i tillegg er marken kjørt opp flere steder slik at jordprofilen er ødelagt. Noe av denne skogen er likevel inkludert fordi marken i disse bestandene i stor grad er rik og huser derfor en del krevende karplanter og jordsopp, eksempelvis granmatriske, svovelriske, rødflekket vokssopp og markjordbær. Skogbildet er kraftig utglisnet, men et flersjiktet bestand er ivaretatt. Floraen og fungaen har derfor muligens grunnlag nok for videre eksistens. Noe h.kl. 1 skog er inkludert sentralt i avgrensingen som restaureringsareal pga rik bakkevegetasjon (rik høystaude og lågurtvegetasjon). Det er forventelig stort potensiale for flere krevende arter enn det som er dokumentert i denne registreringen.

Samlet vurderes lokaliteten på grunnlag av skogtypevariasjon, skogtilstand og artsinventar som regionalt viktig (B).

Forslag til skjøtsel og hensyn: Fri utvikling.

Interessante arter

Artsgruppe	Vitenskapelig navn	Norsk navn	Ant. Funn	Rødliste 2006
Sopp vedb.	<i>Phellinus chrysoloma</i>	Granstokkjuke	1	-
	<i>Climacocystis borealis</i>	Vasskjuke	1	-
	<i>Leptoporus mollis</i>	Kjøttkjuke	1	-
Sopp jordb.	<i>Cortinarius cupreorufus</i>	Kopperrød slørsopp	1	NT
	<i>Clavariadelphus ligula</i>	Liten klubbesopp	1	-
Lav makro	<i>Alectoria sarmentosa</i>	Gubbeskjegg	En del	NT

1166 Fossliveien N

Fylke:	Hedmark	Registrant:	Jon T. R. Klepsland
Kommune:	Stor-Elvdal	Veg. sone:	MB
Dato feltreg.:	05.10.06		
Kartblad/ Teig:	1818 I / Teig 44	Meter over havet:	660-675
UTM sentralpkt.:	NP 8820 5332	Verdi:	C

Naturtype: Gammel barskog

Lokaliteten gjelder et lite bestand med barblandingsskog på nesten horisontalt terreng like ved Fossliveien. Skogpartiet er rimelig godt sjiktet og ganske storvokst. Største stammediameter for furu er 50 cm dbh. Marken holder jevnt høy fuktighet. Vegetasjonen domineres av blåbær og tyttebær, men med noe urteinnslag (bl.a. skogstorkenebb). Noe dødved av furu finnes i bestandet. Dette omfatter et par nyere rotvelt og noen svært gamle og brente furulæger. Lokaliteten grenser i overkant til dårlig sjiktet eldre furuskog på bærlyngmark. Lokaliteten er på grunnlag av skogtilstand og størrelse vurdert som lokalt viktig (C).

Forslag til skjøtsel og hensyn: Fri utvikling.

Interessante arter

Artsgruppe	Vitenskapelig navn	Norsk navn	Ant. Funn	Rødliste 2006
Sopp vedb.	<i>Asterodon ferruginosus</i>	Piggbroddsopp	1	-

1167 Tørråsen

Fylke:	Hedmark	Registrant:	Jon T. R. Klepsland
Kommune:	Stor-Elvdal	Veg. sone:	MB-NB
Dato feltreg.:	06.10.06		
Kartblad/ Teig:	1818 I / Teig 46	Meter over havet:	680-820
UTM sentralpkt.:	NP 8520 5456	Verdi:	C

Naturtype: Gammel barskog

Lokaliteten omfatter eldre furuskog på bærlyng- og lav-mark. En tydelig påvirkningsgradient kan anses oppover i lia. Skogen er i nedre del av avgrensingen mindre godt sjiktet og med husholdningsalder på ca 120 år. Stubbetettheten er høy etter mange gjennomhogster fra gammelt av. Stubbene har som regel merker etter brann. Skogen har trolig verken brent eller blitt vesentlig hogstpåvirket siste 50-70 år. Oppover i lia øker mengden av gamle trær (over 200 år) og en del gamle læger finnes. Skogstrukturen bedres gradvis, men skogen blir samtidig mindre produktiv og grunnlendt og går etter hvert over i grov blokkmark med spredt tresetting. I dette øvre partiet er imidlertid alders- og dimensjonsspredningen god. Dødved profilen er likevel sterkt forskjøvet mot gamle tørre læger og rester etter slike. For få år siden er en del av de gamle trærne og gadd av slike kappet ned, men ikke fraktet ut.

Lokaliteten er trolig viktig for en del arealkrevende gammelskogsarter som storfugl og lavskrike. Lokaliteten fungerer også som refugie for enkelte kontinuitetskrevende furuarter tilknyttet død ved. En annen kvalitet som er verdt å nevne er at det i trekronene er store mengder Bryoria-arter (mørkskjeggglaver).

Lokaliteten grenser til sterkt hogstpåvirket skog mot øst og vest. Til å være slik marginal furuskog er lokaliteten ganske liten. Ut fra dette og den generelle skogtilstanden vurderes lokaliteten som lokalt viktig (C).

Forslag til skjøtsel og hensyn: Fri utvikling.

Interessante arter

Artsgruppe	Vitenskapelig navn	Norsk navn	Ant. Funn	Rødliste 2006
Sopp vedb.	<i>Antrodia albobrunnea</i>	Brun hvitjuke	2	NT
	<i>Odonticum romellii</i> cf.	Taigapiggskinn	1	NT
	<i>Serpula himantioides</i>	Tømmernettsopp	1	-

1168 Atnglupen SV

Fylke:	Hedmark	Registrant:	Jon T. R. Klepsland
Kommune:	Stor-Elvdal	Veg. sone:	MB-NB
Dato feltreg.:	05.10.06		
Kartblad/ Teig:	1918 IV / Teig 42	Meter over havet:	
UTM sentralpkt.:	NP 9280 4915	Verdi:	B

Naturtype: Gammel barskog

Skogen her er svært marginal og glissen. I tillegg har selv de mest utilgjengelige avkroker blitt avvirket i gamle dager. Øverst oppe i ura på en skjermet og flattliggende plattning står det en glissen granskog i tidlig aldersfase på blåbær-smyle mark. Mengden død ved er lav og kontinuiteten i dette elementet er fullstendig brutt. Et par grove seljer står også her. For øvrig står det en glissen furuskog i blokkmark og på berghyller eller som knausskog rundt ura. Aldersspredningen er i partier rimelig god inntil 250-300 år. I de vanskeligst tilgjengelige stedene er det også en del furulæger i ulike nedbrytningsstadier. Særlig grove læger er fraværende og hogstpåvirkningen er tydelig i form av gamle tyristubber overalt. Skogen er svært marginal og i sin helhet impediment. Dette gir ikke grunnlag for spesielt mange kontinuitetskrevende furuskogsarter. Tidligere gjennomhogst har forverret denne situasjonen. Likevel er det her lommer med brukbar kontinuitet i gamle trær og dødved (små dimensjoner) som har gitt tilstrekkelig grunnlag for enkelte gammelskogsarter tilknyttet furu slik som ulvelav. Den dramatiske profilen virker også konserverende på luftfuktigheten slik at enkelte fuktighetskrevende kryptogamer har tilhold her på bergvegger.

Kontinuitet i gamle furuer (og til en viss grad død ved av furu) er sjeldent i landskapet. Selv om skogen er svært marginal vurderes lokaliteten som så vidt regionalt viktig (B). I positiv retning for vurderingen trekker det at lokaliteten er topografisk velavgrenset.

Forslag til skjøtsel og hensyn: Fri utvikling.

Interessante arter

Artsgruppe	Vitenskapelig navn	Norsk navn	Ant. Funn	Rødliste 2006
Lav makro	<i>Letharia vulpina</i>	Ulvelav	1	VU
	<i>Alectoria sarmentosa</i>	Gubbeskjegg	Lite	NT
	<i>Lobaria pulmonaria</i>	Lungenever	1	-
	<i>Lobaria scrobiculata</i>	Skrubbenever	1	-
	<i>Peltigera collina</i>	Kystårenever	1	-

1169 Fossliveien S

Fylke:	Hedmark	Registrant:	Jon T. R. Klepsland
Kommune:	Stor-Elvdal	Veg. sone:	MB
Dato feltreg.:	05.10.06		
Kartblad/ Teig:	1818 I / Teig 45	Meter over havet:	620-665
UTM sentralpkt.:	NP 8910 5215	Verdi:	A

Naturtype: Kalkskog

Større deler av fosslia er tidligere feltregistrert av Moss og Skattum (1986) og av Bjørndalen og Brandrud (1989). Mye av det tidligere arealet er i dag hugget.

Lokaliteten omfatter en mineralsigpåvirket godt sjiktet barblandingskog. Vegetasjonen veksler mye mellom fattige lyngutforminger til rikere parti med staudevegetasjon, kildesigvegetasjon, myrsigvegetasjon eller lågurtvegetasjon. De noe mer veldrenerte lågurtpartiene gir grunnlag for en variert og noe krevende jordsoppfunga. Skogen er ganske ung, men godt sjiktet og brukbart fleraldret. Bestandet har derfor godt grunnlag for å utvikle naturskogskvaliteter innen rimelig kort tid. Noe spredt dødved av gran og furu forekommer (selvtynn og rotvelt). Lokaliteten grenser til kraftig gjennomhogde eller flatehogde skogbestand på alle kanter. Mye av terrenget rundt avgrensingen er sterkt terrengskadd etter barmarkskjøring med hogstmaskin.

I forbindelse med naturtypekartleggingen i 2005 ble det registrert brudespore, hårstarr, skogmarihånd og bjønnbrodd her som eksempel på kalkkrevende arter. Disse ble også registrert i 2006 og i tillegg svovelriske, granmatriske, gulstarr, dvergsnelle, teiebær, vanlig kattedot, og prestekrage for å nevne noen. Tidligere er det påvist marisko (rødlistet som NT) og en rekke rødlistede slørsopp i liene her. Om disse forekomstene er intakte er uvisst. Lokaliteten utgjør et viktig restbestand med naturskogslignende barskog på mineralrikt jordsmonn eller påvirket av mineralanrikt grunnvann. På dette grunnlag vurderes lokaliteten som svært viktig (A).

Følgende beskrivelse er et sammendrag av beskrivelsen gitt i Bjørndalen og Brandrud (1989): Lokaliteten befinner seg i en lise med moreneterrasser som overrisles av kalkrikt grunnvann. Området skiller seg fra omkringliggende skog ved å opptre som et større, sammenhengende urterikt område med bl.a. fuktig kalkfuruskog.

Terrenget ovenfor moreneterrassene er dominert av blåbærgranskog, men langs en del dråg og bekker forekommer det næringsrik, ofte mosedominert, vekselfuktig lågurtgranskog med overganger til høystaudegranskog. Disse partiene utmerker seg ved en meget interessant og særpreget kalksoppflora, bl.a. med en rekke sjeldne slørsopparter som her når sin høydegrense i Skandinavia.

Forslag til skjøtsel og hensyn:

Forslag gjengitt fra Bjørndalen og Brandrud 1989:

Hovedområdet med urterik furuskog bør ha et åpent preg, og synes ikke i dag å være preget av særlig gjengroing. Noen tilgrensende partier er tettvokste, og kan med fordel tynnes noe. En forsiktig gjenfylling av grøftene med stedegen grus (fra grøftekantene) kan vurderes. En skånsom plukkhogst kan med tiden være aktuelt i tette granbestand.

Litteratur:

Bjørndalen, J.E. og Brandrud, T.E. 1989. Landsplan for verneverdige kalkfuruskoger og beslektede skogtyper i Norge II. Lokalteter på Østlandet og Sørlandet. Direktoratet for naturforvaltning. Rapport. 245 s.

Moss, O.O. og Skattum, E. 1986. Vegetasjon og flora i Atnas nedbørsfelt. Vassdragsforsk. Rapport nr. 97. Oslo 1986.

Interessante arter

Artsgruppe	Vitenskapelig navn	Norsk navn	Ant. Funn	Rødliste 2006
Sopp vedb.	<i>Serpula himantioides</i>	Tømmernettsopp	1	-
Sopp jordb.	<i>Cortinarius violaceus</i>	Mørkfiolett slørsopp	1	-

1170 Løvlandsvorda N

Fylke:	Hedmark	Naturtype:	Gammel barskog (furu)
Kommune:	Stor-Elvdal	Veg. sone:	NB
Dato feltreg.:	06.10.2006.	Høydelag:	680-800 moh.
Registrant:	Tom Hellig Hofton	Verdi:	B
Kartblad/teig:	1918 III/ Teig 34-35		
UTM (sentral):	NP 967 358		

Områdebeskrivelse

Området ble feltundersøkt 06.10.2006. av Tom H. Hofton. Beskrivelse skrevet av Tom H. Hofton 02.12.2006.

Lokaliteten ligger i nord-nordvestskråningen av Løvlandsvorda, et markert høydedrag sør for Bjoråa ca. 13 km nordvest for Koppang. Nøkkelbiotopen består av en homogen og jevn skråning opp mot snaufjellet, middels bratt i nord, og tiltakende slakere sørover. Området grenser til hardere påvirket gammelskog på alle kanter.

Naturforhold og vegetasjon er homogene. Løsmassedekket er stort sett tykt og jevnt avsatt morene. Lavfuruskog i veksling med tørr bærlyngskog dominerer det meste av området. Med tiltakende bratthet og bakli-effekt nordover glir vegetasjonen over i en noe mer humid furuskog med veksling mellom bærlyng- og røsslyng-blokkebærskog. Samtidig får en inn et sparsomt, meget spredt innslag av gran. Konkave søkk med grandominans (blåbær- og sumpskog) kommer inn nedover mot Bjoråa (i hovedsak utenfor nøkkelbiotopen).

En tydelig plukkhogstpåvirket naturskog i aldersfase dominerer. Furuskogen har stort sett et relativt åpent preg, med god sikt i tresjiktet, men skogbildet har likevel bra aldersspredning og foryngelse. Herskende generasjon ligger trolig rundt 250 år, med svært få tydelig gammel furu, og det er også svært lite gadd. Derimot finnes det en del gamle furulæger (nedbrytningsstadium 3-5 (av 5)) (mange er kapp, bult og topp, trolig nedhogd gadd). Dette viser at skogen har vært gjennomhogd minst to ganger. I nordskråningen får en inn mer av en noe eldre aldersfase, med trealdre på kanskje 300-350 år, men nokså smådimensjonert, og her er det også betydelig færre læger enn lenger sør. Granskogssøkkene har en godt flersjiktet, fuktig, eldre skog i sein optimalfase til aldersfase, men den er sterkt plukkhogstpåvirket, med mangel på gamle trær og bare sparsomt med død ved i kun tidlige nedbrytningsfaser.

Skogen har vært gjennom et sterkt kontinuitetsbrudd som følge av gjennomhogstene. Det er imidlertid fortsatt klare biomangfold-verdier knyttet til de relativt mange lægrene, som trolig holder en del naturskogsarter. Området fungerer i så måte som et midlertidig leveområde for arter som er knyttet til sjeldne substrater. Landskapet omkring er i hovedsak meget hardt preget av tidligere gjennomhogster (glissen gammelskog med svært lite død ved og gamle trær), og denne nøkkelbiotopen skiller seg ganske klart ut i kraft av større tetthet av viktige naturskogsegenskaper på landskapsnivå, og har derfor en viktig landskapsøkologisk funksjon. I et lite granskogsholt litt sør for avgrenset biotop ble for øvrig kommuneskogens eneste forekomst av gryntjafs *Evernia mesomorpha* (NT) registrert. Ulvelav fantes på samme gran.

På denne bakgrunnen settes verdien til B – viktig.

Forslag til skjøtsel og hensyn: Fri utvikling.

Interessante arter

Artsgruppe	Vitenskapelig navn	Norsk navn	Rødliste	Forekomst
Sopp vedb.	<i>Antrodia albobrunnea</i>	Brun hvitkjuke	NT	3
	<i>Chaetoderma luna</i>	Furuplett	NT	2
Makrolav	<i>Letharia vulpina</i>	Ulvelav	VU	Ca. 10
Skorpelav	<i>Pyrrhospora elabens</i>			Ca. 10

1171 Kvannskardkletten

Fylke:	Hedmark	Registrant:	Sigve Reiso
Kommune:	Stor-Elvdal	Veg. sone:	NB
Dato feltreg.:	04.10.06		
Kartblad/ Teig:	1918 III / Teig 36	Meter over havet:	740-840
UTM sentralpkt.:	NP 925 372	Verdi:	A

Området er en utvidelse av 1063 Gravskardet Ø og områdene bør ses på som en enhet.

Området omfatter toppområder med tilhørende sørvendte lisider fra Veslekletten og Kvannskardkletten. Området er dominert av gammel naturskog av gran og furu med stor tetthet av viktige nøkkelementer. Furskog opptar størst areal og dominerer lisidene og kollepartier. En del bjørk inngår mot tregrensen og stedvis finnes innslag av osp og selje. Lavfurskog dominerer vegetasjonen i øvre deler av lisiden med økende andel bærlyngskog mot dalbunnen. Stedvis finnes også vegetasjonsløs blokkmark. Gran finnes på mindre areal i myrkanter og langs fuktsig i dalbunnen. Blåbærgranskog og fattig gran-bjørkesumpskog dominerer her. Skogen i området er en del hogstpåvirket i nedre delene av liene men blir gradvis mindre påvirket mot toppartiet. Flekkvis, på vanskelig tilgjengelige partier, finnes urskogs nær furskog, uten synlige hogstspor. Gadd og læger er godt representert i hele området og det er god kontinuitet på landskapsnivå. Gamle trær finnes relativt tett, særlig i øvre deler av lisiden.. En del brannspor finnes på gamle læger og gadd. En rekke krevende og rødlistede gammelskogsarter er registrert, både på furu og gran. Mest interessant er store populasjoner av flere rødlistede råtevedsopper knyttet til furu med bla.a funn av den svært sjeldne og kritisk truede *Antrodia primaeva* (CR). Den svært krevende *Antrodia infirma*, ble også funnet ny for Norge. Arten er ikke vurdert for rødlisten her til lands, men høyt rødlistet i både Sverige og Finland der den er funnet på et fåtalls urskogs nære lokaliteter. Arealkrevende fugler som lavskrike og den rødlistede tretåspett er begge observert i området.

Store areal med lite påvirket furskog er meget sjeldent og lokaliteten er uten tvil vurdert til svært viktig A. Sammen med lokalitetene rundt Fugleåsen utgjør Kvannskardet og Gravskardet Ø det største og mest intakte furskogslandskapet vi kjenner til i kommunen. Også regionalt og nasjonalt sett er området et av de viktigste med tanke på artsmangfold knyttet til gammel furskog. Lokaliteten har også betydelige verdier knyttet til gammel granskog.

Forslag til skjøtsel og hensyn: Fri utvikling.

Interessante arter

Artsgruppe	Vitenskapelig navn	Norsk navn	Rødliste	Forekomst
Sopp vedb.	<i>Antrodia albobrunnea</i>	Brun hvitkjuke	NT	4
	<i>Antrodia infirma</i>			1
	<i>Antrodia primaeva</i>		CR	1
	<i>Climacocystis borealis</i>	Vasskjuke		1
	<i>Chaetoderma luna</i>	Furuplett	NT	2
	<i>Fomitopsis rosea</i>	Rosenkjuke	NT	1

	<i>Gloeophyllum</i>	Langkjuke	VU	1
	<i>protractum</i>			
	<i>Odonticium romellii</i>	Taigapiggskinn	NT	8
	<i>Oligoporus lateritius</i>		VU	1
	<i>Oligoporus hibernicus</i>		NT	1
	<i>Phellinus chrysoloma</i>	Granstokkjuke		1
	<i>Phellinus</i>	Granrustkjuke		1
	<i>ferrugineofuscus</i>			
	<i>Phellinus nigrolimitatus</i>	Svartsonekjuke	NT	1
	<i>Phlebia cornea</i>	Hornskinn	NT	1
	<i>Serpula himantioides</i>	Tømmernettsopp		1
	<i>Skeletocutis lenis</i>		NT	2
Makrolav	<i>Alectoria sarmentosa</i>	Gubbeskjegg	NT	Spredt
	<i>Letharia vulpina</i>	Ulvelav	VU	Vanlig
	<i>Hypogymnia bitteri</i>	Granseterlav		Ca. 10
	<i>Lobaria pulmonaria</i>	Lungenever		Ca 5
	<i>Lobaria scrobiculata</i>	Skrubbenever		Ca 5
Skorpelav	<i>Pyrrhospora elabens</i>			Vanlig
	<i>Cyphelium inquinans</i>	Gråsotbeger	VU	1
	<i>Cyphelium karelicum</i>	Trollsotbeger	VU	1

1172 Fugleåsen

Fylke:	Hedmark	Registrant:	Sigve Reiso
Kommune:	Stor-Elvdal	Veg. sone:	NB
Dato feltreg.:	06.10.06		
Kartblad/ Teig:	1918 III / Teig 36	Meter over havet:	680-780
UTM sentralpkt.:	NP 960 388	Verdi:	A

Området er en utvidelse av 1061 Fugleåsen S og områdene bør ses på som en enhet.

Området omfatter toppområdet på Fugleåsen og deler av åsens bratte øst- og sørvendte lise. Området er dominert av gammel naturskog av furu. Stedvis finnes innslag av bjørk og gran, samt noe osp og selje. I lisidene finnes bærlyngskog i mosaikk med lavskog. Stedvis inngår også noe blåbærskog. På topppartiet finnes også større partier røsslyng-blokkbærskog langs myrpartier, og rene røsslyngheier på koller. Påvirkningsgraden varierer en del. Stedvis i bratte lisider er skogen lite påvirket med mye død ved og gamle trær. Stedvis inngår produktiv bærlyngskog med flere grove dimensjoner av både levende og dødt virke. Toppområdet er mindre produktiv med jevnt over småvokst skog. Her har også flere gjennomhogster ført til lite død ved og færre gamle trær. En rekke krevende og rødlistede gammelskogsarter er registrert i området, deriblant flere funn av den svært sjeldne og kritisk truede *Antrodia primaeva* (CR).

Store areal med lite påvirket furuskog er meget sjeldent og lokaliteten er uten tvil vurdert til svært viktig A. Sammen med lokalitetene rundt Kvannskardet og Gravskardet Ø, utgjør Fugleåsen det største og mest intakte furuskogslandskapet vi kjenner til i kommunen. Også regionalt og nasjonalt sett er området et av de viktigste med tanke på artsmangfold knyttet til gammel furuskog.

Forslag til skjøtsel og hensyn: Fri utvikling.

Interessante arter

Artsgruppe	Vitenskapelig navn	Norsk navn	Rødliste	Forekomst
Sopp vedb.	<i>Antrodia albobrunnea</i>	Brun hvitkjuke	NT	2
	<i>Antrodia primaeva</i>		CR	3
	<i>Chaetoderma luna</i>	Furuplett	NT	1
	<i>Gloeophyllum protractum</i>	Langkjuke	VU	1
	<i>Odonticum romellii</i>	Taigapiggskinn	NT	2
	<i>Oligoporus hibernicus</i>		NT	2
	<i>Phellinus nigrolimitatus</i>	Svartsonekjuke	NT	1
	<i>Phlebia cornea</i>	Hornskinn	NT	1
	<i>Serpula himantioides</i>	Tømmernettsopp		1
	<i>Skeletocutis lenis</i>			NT

Makrolav	<i>Letharia vulpina</i>	Ulvelav	VU	Ca. 10
Skorpelav	<i>Pyrrhospora elabens</i>			Vanlig

1173 Trolldalen

Fylke:	Hedmark	Registrant:	Sigve Reiso
Kommune:	Stor-Elvdal	Veg. sone:	NB
Dato feltreg.:	06.10.06		
Kartblad/ Teig:	1918 III / Teig 40	Meter over havet:	720-800
UTM sentralpkt.:	NP 913 425	Verdi:	B

Markert bekkedal med bekk og et lite tjern innerst. Gammel relativt produktiv granskog dominerer, med noe innslag av furu, bjørk og gråor. Skogen er brukbart sjiktet og det finnes en del død ved i ferske nedbrytningsstadier. Mange gamle stubber tyder på tidligere harde gjennomhogster. Blåbær dominerer lisidene, i bunn av dalen inngår en mosaikk av høgstaude-, storbregne- og lågurtgranskog. Vegetasjonen er stedvis påvirket av kalkrikt sigevann. Enkelte signalarter ble registrert både i tilknytning til død ved og til rik berggrunn. Området er vurdert til viktig (B), der rik flora og høy produktivitet teller positivt og tidligere hard påvirkning teller negativt.

Forslag til skjøtsel og hensyn: Fri utvikling.

Interessante arter

Artsgruppe	Vitenskapelig navn	Norsk navn	Rødliste 2006	Ant. Funn
Sopp vedb.	<i>Climacocystis borealis</i>	Vasskjuke		1
	<i>Phellinus chrysoloma</i>	Granstokkjuke		1
	<i>Phellinus nigrolimitatus</i>	Svartsonekjuke	NT	1
	<i>Phlebia centrifuga</i>	Rynkeskinn	NT	1
Lav makro	<i>Alectoria sarmentosa</i>	Gubbeskjegg	NT	En del

1174 Hellskjæra

Fylke: Hedmark **Registrant:** Sigve Reiso
Kommune: Stor-Elvdal **Veg. sone:** MB
Dato feltreg.: 02.10.06
Kartblad/ Teig: 1918 III / Teig 26 **Meter over havet:** 440-500
UTM sentralpkt.: PP 046 300 **Verdi:** C

Bratt østvendt skråning med eldre løvrik barblandingsskog. Gran dominerer med en del innslag av furu, osp, selje og bjørk. Flere østvendte bergvegger og noe treløs blokkmark finnes. Granskogen er småvokst med få gamle trær. Død ved av selje, osp og gran finnes spredt. Mest i ferske nedbrytningsstadier. Blåbær og bærlyngskog dominerer vegetasjonen. Den rødlistede korallpiggsopp ble registrert på død ved av osp. Området har spredte verdier med et godt utviklingspotensial etter hvert som skogen blir eldre og er vurdert som lokalt viktig (C).

Forslag til skjøtsel og hensyn: Fri utvikling.

Artsgruppe	Vitenskapelig navn	Norsk navn	Rødliste 2006	Ant. Funn
Sopp vedb.	<i>Hericium coralloides</i>	Korallpiggsopp	NT	1
	<i>Phellinus ferrugineofuscus</i>	Granrustkjuke		1
	Lav makro	<i>Lobaria pulmonaria</i>	Lungenever	
<i>Lobaria scrobiculata</i>		Skrubbenever		5
<i>Alectoria sarmentosa</i>		Gubbeskjegg	NT	Noe

1175 Styggedalsbekken

Fylke:	Hedmark	Registrant:	Sigve Reiso
Kommune:	Stor-Elvdal	Veg. sone:	MB
Dato feltreg.:	02.10.06		
Kartblad/ Teig:	1918 III / Teig 27	Meter over havet:	500-620
UTM sentralpkt.:	PP 005 339	Verdi:	C

Østvendt bekkedal med eldre blåbærgranskog på kantene og løv-blandingsskog på rik høgstaudemark i langs bekk i bunn med bjørk, gråor rogn og selje En del fersk død ved langs bekken. Enkelte seljer er gamle og grove (< 80 cm), med grov bark. Utenom dette har skogen i dag få nøkkelementer og ingen særlig krevende arter er registrert. Området har variasjon både over fuktighets- og rikhetsgradienten og har stort potensial for krevende artsmangfold på sikt, i takt med at skogen blir eldre. Området vurderes som lokalt viktig (C).

Forslag til skjøtsel og hensyn: Fri utvikling.

1176 Trya nedenfor Hestskodalen

Fylke:	Hedmark	Registrant:	-
Kommune:	Stor-Elvdal	Veg. sone:	MB
Dato feltreg.:	-		
Kartblad/ Teig:	1918 III / Teig 21	Meter over havet:	480-500
UTM sentralpkt.:	PP 036 273	Verdi:	A

Beskrivelse er hentet fra Geir Gaarder pers. medd. etter befarung i forbindelse med mulig kraftutbygging sommeren 2006.

Den registrerte forekomsten utgjør en gammelskogsrest i elvedalen til Trya, noe ovenfor samløpet med Trybekken. Den avgrensnes av hogstflater/ungskog både mot øst og vest, mens det er noe tørrere og mindre interessant skog på nordsiden av elva. Gran er dominerende treslag, med sparsomt innslag av lauvtrær. Blåbærskog er det vanligste, og det er lite av mer rike vegetasjonstyper. I tillegg finnes en del bergvegger, samt et par rasmarker dominert av nokså grov stein i den nordvendte lisisida. Den avgrensede lokaliteten har ganske gammel skog. Det er likevel nokså sparsomt med dødt trevirke og da mest i tidlige nedbrytningsstadier. Kontinuiteten i gamle trær og dødt trevirke er dårlig, og området bærer preg av å ha vært gjennomhogd flere ganger tidligere. I den best beskyttede ura vokser det flere regionalt sjeldne suboseaniske mosearter. Her ble det funnet mye rødmuslingmose, samt litt storstylte og heimose. Av lav ble trådragg funnet sparsomt på et par bergvegger. I samme miljø vokste også litt kort trollskjegg, randkvistlav og gubbeskjegg. I tillegg ble rustdoggnål funnet på gamle kvister under en berghammer i vestre del av lokaliteten. På enkelte lauvtrær ble det funnet sparsomt med lungenever og skrubbenever. Av vedboende sopp ble svartsonekjuke funnet på to granlæger. Lokaliteten får verdien svært viktig – A. Hovedbegrunnelsen for dette er forekomsten av en sårbar lavart, men også funn av enkelte andre rødlistearter og regionalt sjeldne og kravfulle arter forsvarer en ganske høy verdi. Alle former for skogsdrift og tyngre tekniske inngrep vurderes som klart negative.

Forslag til skjøtsel og hensyn: Fri utvikling.

Interessante arter

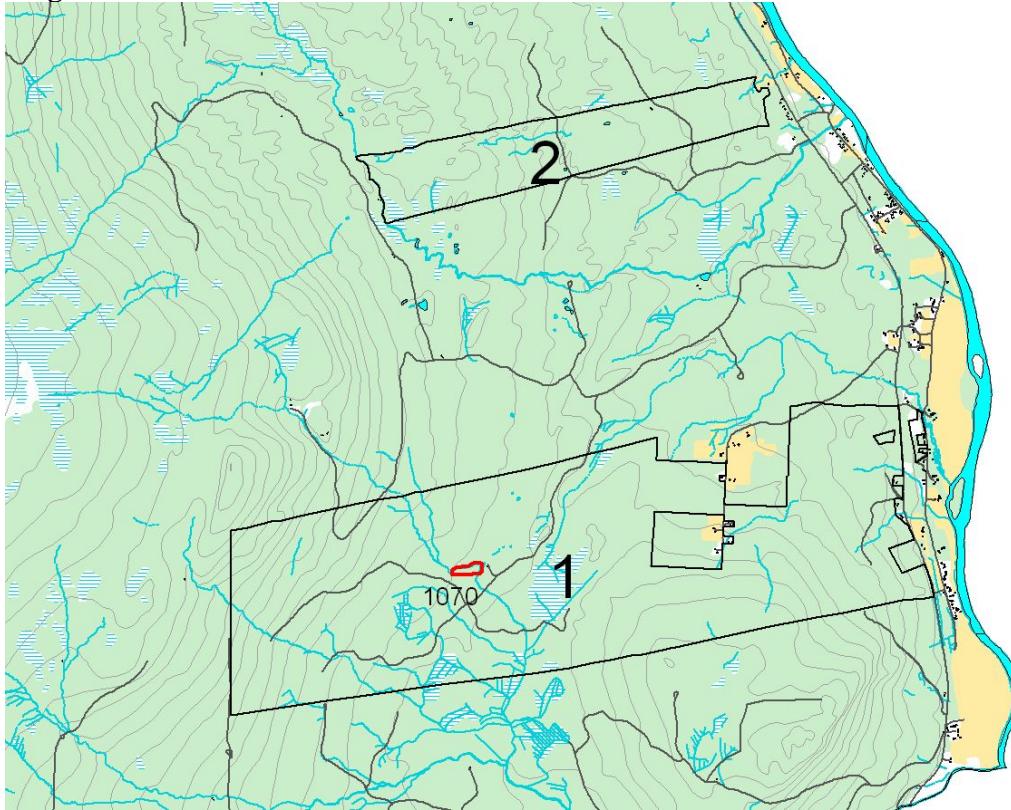
Artsgruppe	Vitenskapelig navn	Norsk navn	Ant. funn	Rødliste 2006
Sopp vedb.	<i>Phellinus nigrolimitatus</i>	Svartsonekjuke	2	NT
Lav makro	<i>Alectoria sarmentosa</i>	Gubbeskjegg	En del	NT
	<i>Bryoria bicolor</i>	Kort trollskjegg	litt	NT
	<i>Lobaria pulmonaria</i>	Lungenever	sparsomt	
	<i>Lobaria scrobiculata</i>	Skrubbenever	sparsomt	
	<i>Hypogymnia vittata</i>	Randkvistlav	En del	
	<i>Ramalina thrausta</i>	Trådragg	sparsomt	VU
Skorpelav	<i>Sclerophora coniophea</i>	Rustdoggnål	1	NT
Mose	<i>Anastrepta orcadensis</i>	Heimose	noe	
	<i>Bazzania trilobata</i>	Storstylte	noe	
	<i>Mylia taylorii</i>	Rødmuslingmose	noe	

6. Litteratur

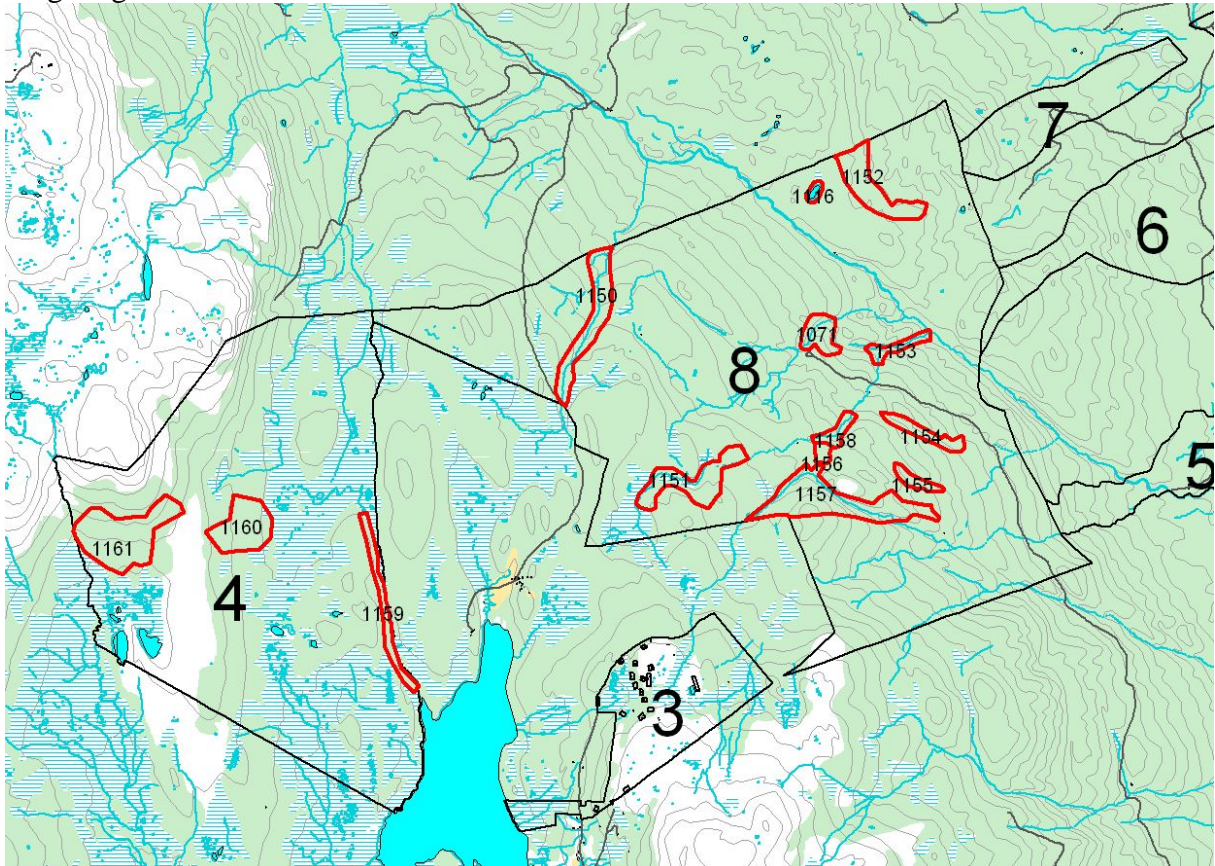
- Direktoratet for naturforvaltning, 1999. Kartlegging av naturtyper - verdisetting av biologisk mangfold. DN-håndbok 13. Direktoratet for naturforvaltning, Trondheim, 238 s.
- Haugset, T., Alfredsen, G. og Lie, M.H., 1996. Nøkkelibiotoper og artsmangfold i skog. Siste Sjanse, Oslo.
- Løvdal, I., Heggland, A. og Abel, K., 2003. Registreringsinstruks for Siste Sjanse-metoden: Kartlegging av biologisk mangfold i skog. Siste Sjanse-notat 2003-1. 28 s.
- Løvdal, I., Heggland, A., Gaarder, G., Røsok, Ø., Hjermann, D. og Blindheim, T., 2002. Siste Sjanse metoden. En systematisk gjennomgang av prinsipper og faglig begrunnelse. Siste Sjanse-rapport 2002 - 11. 151 s.
- Resio, S. 2006. Småkraftverk i nedre del av Trya, Stor-Elvdal kommune. Virkninger på biologisk mangfold. Siste Sjanse-notat 2006-14.
- Reiso, S. og Hofton, T.H., 2005. Kartlegging og verdivurdering av naturtyper og biologisk mangfold i Stor-Elvdal kommune. Siste Sjanse-rapport 2005-11. 40 s.
- Røsok, Ø. og Heggland, A., 2005. Nordlig aniskjuka (*Haploporus odoratus*), en truet art i Norge. Blekksoppen 94: 32-44.
- Stor-Elvdal kommuneskog 2004. Miljøinformasjon, mulig nøkkelibiotop. Markberedning 2004. Liste over registrerte områder. 3 s.

7. Kart

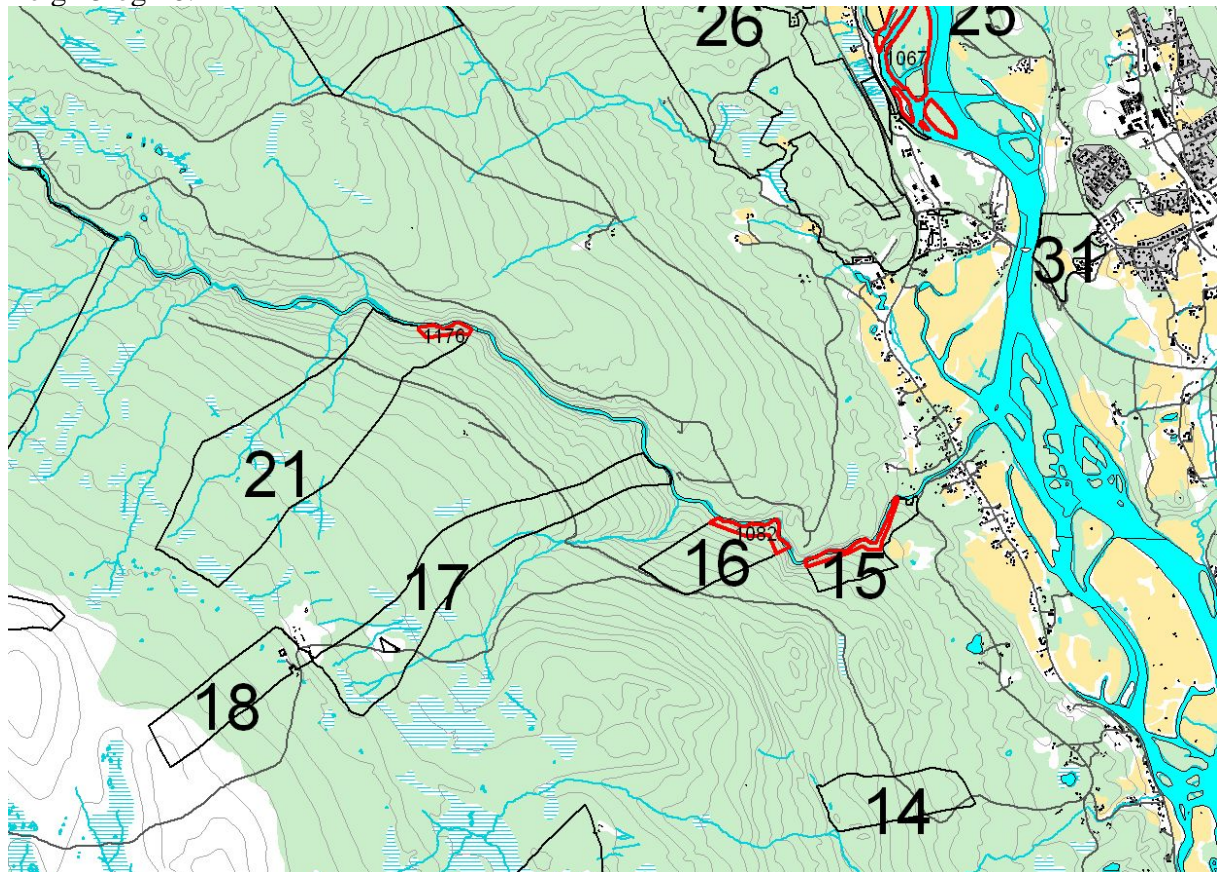
Teig 1:



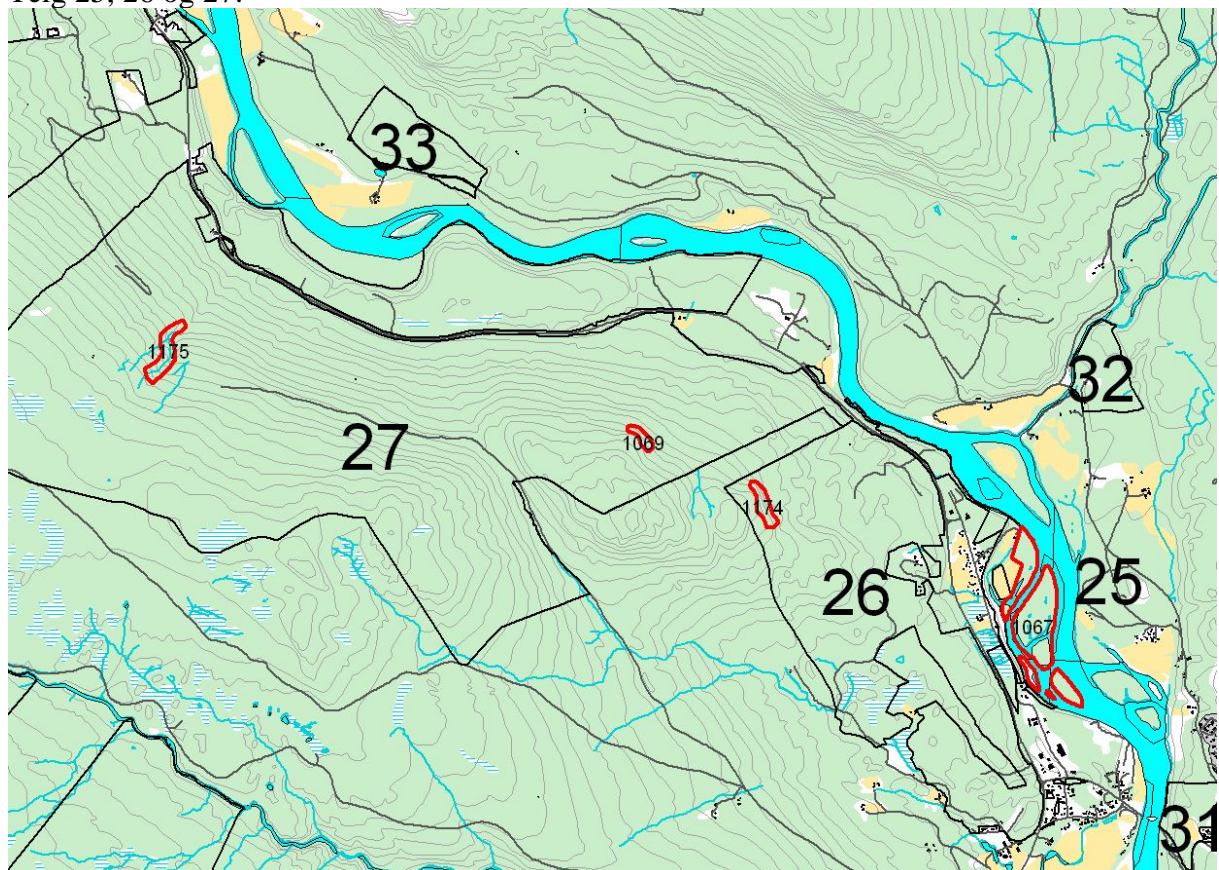
Teig 4 og 8:



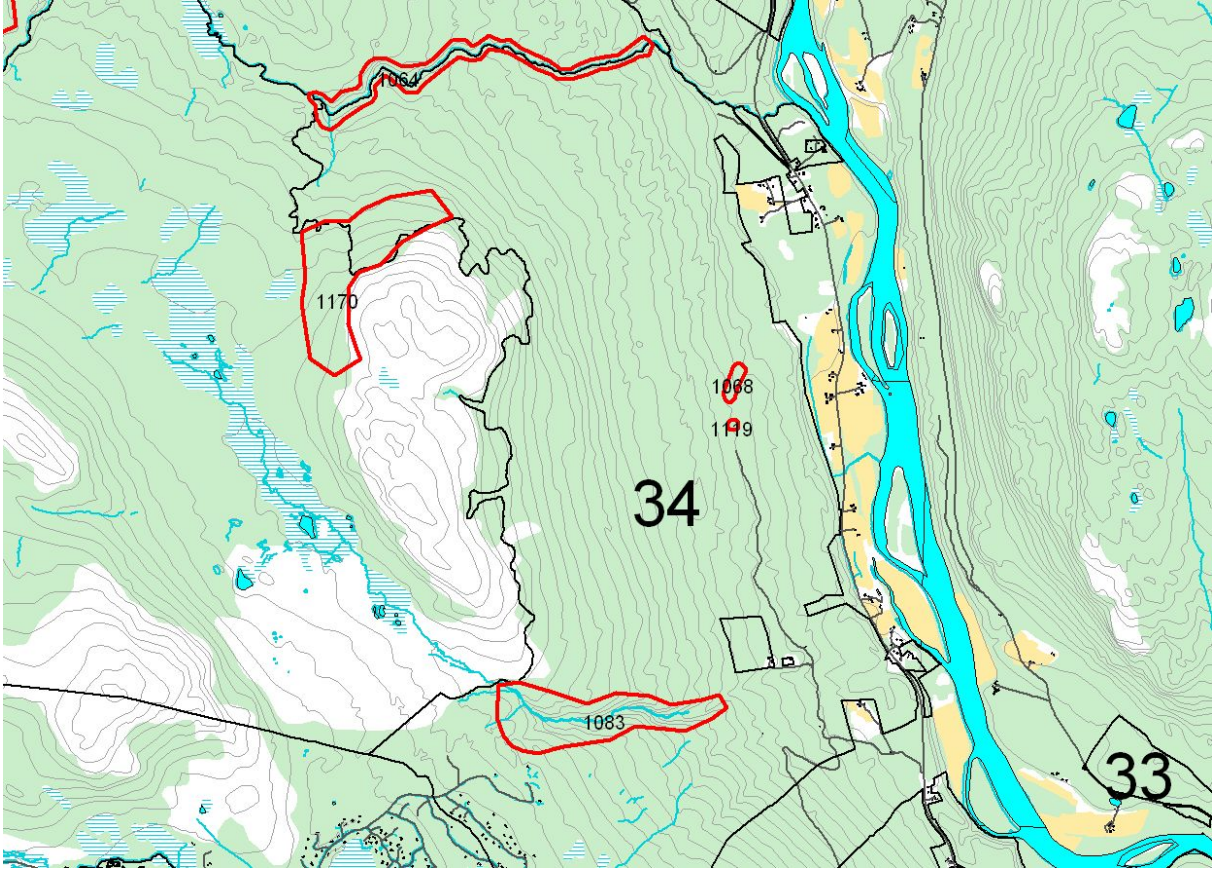
Teig 15 og 16:



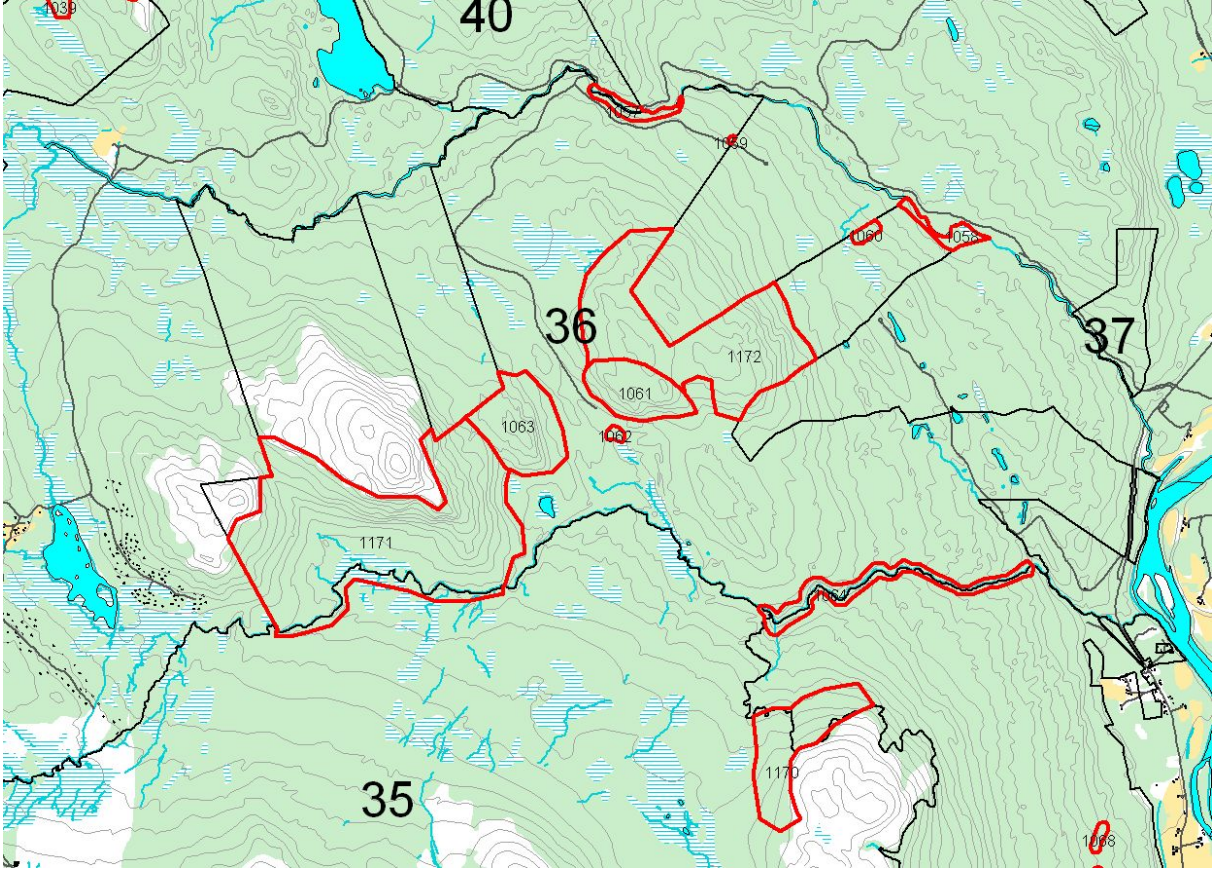
Teig 25, 26 og 27:



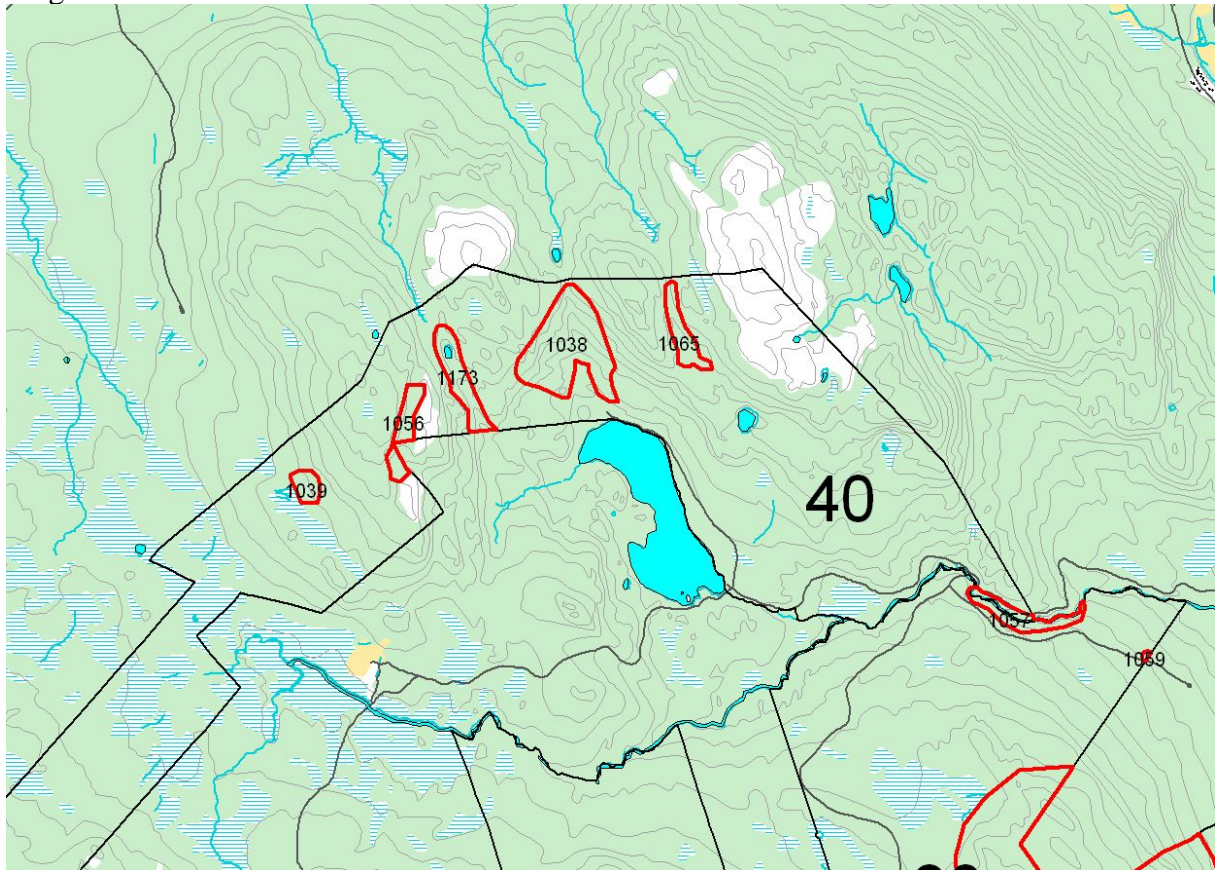
Teig 34, 35:



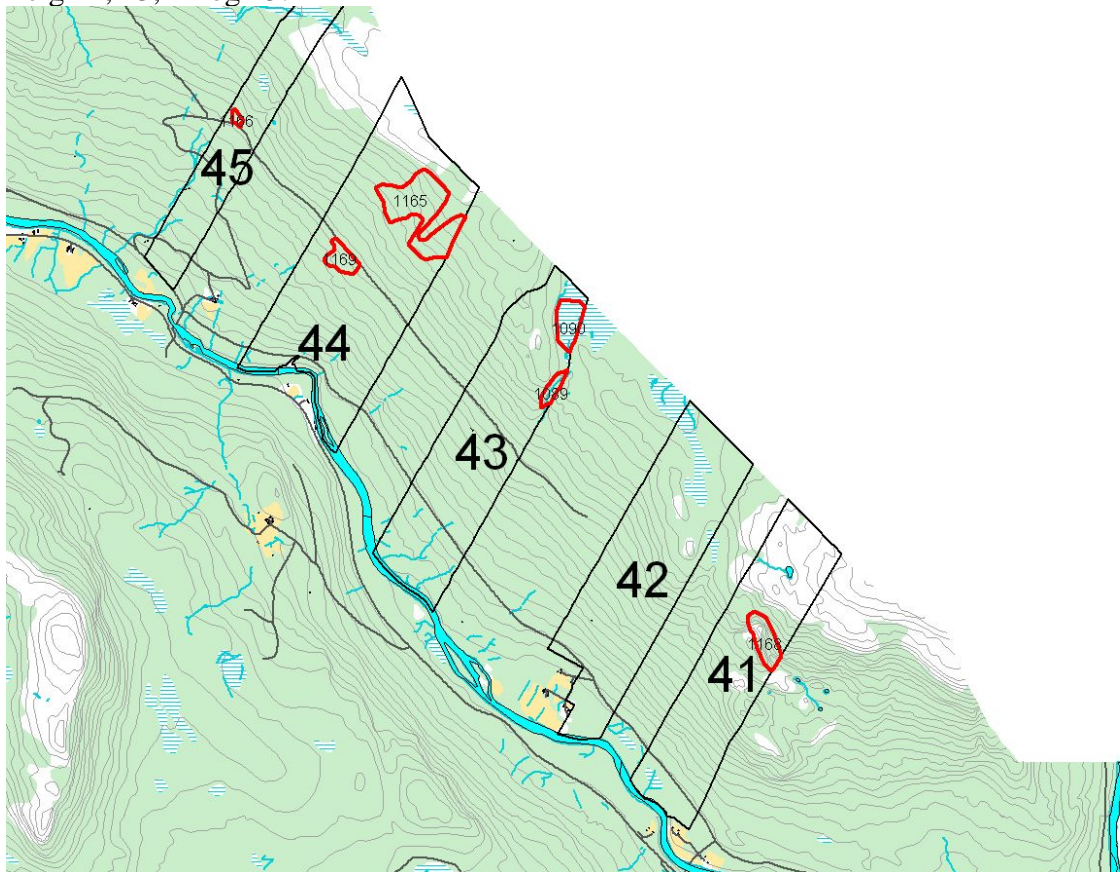
Teig 36:



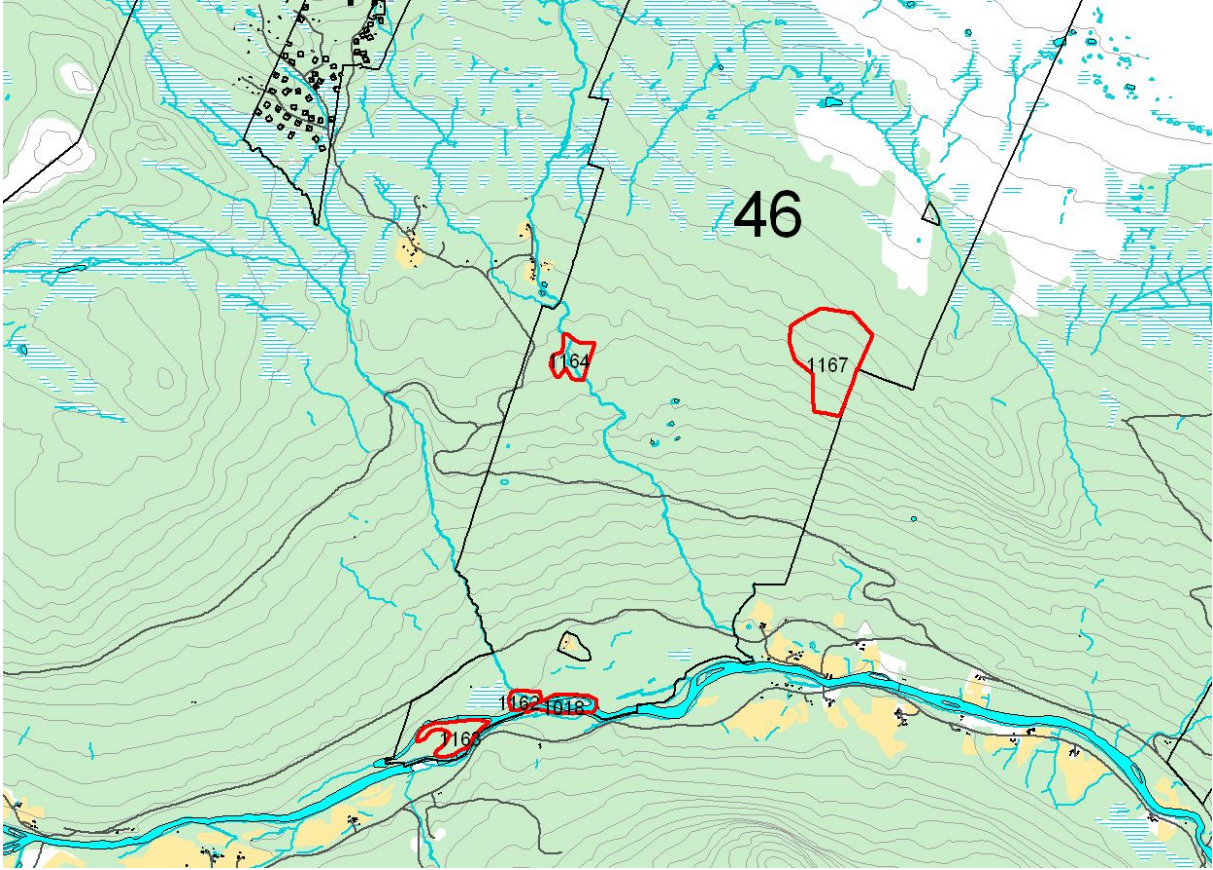
Teig 40:



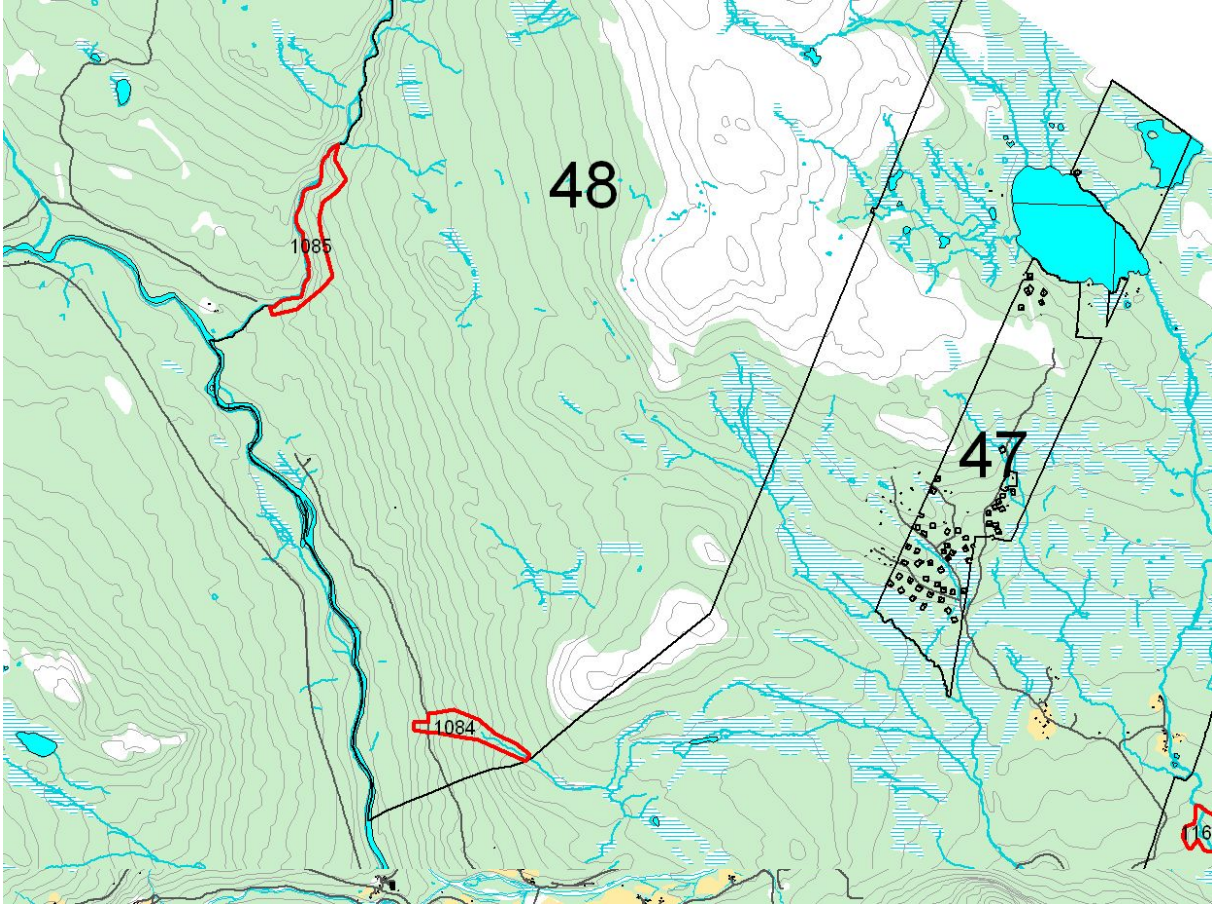
Teig 41, 43, 44 og 45:

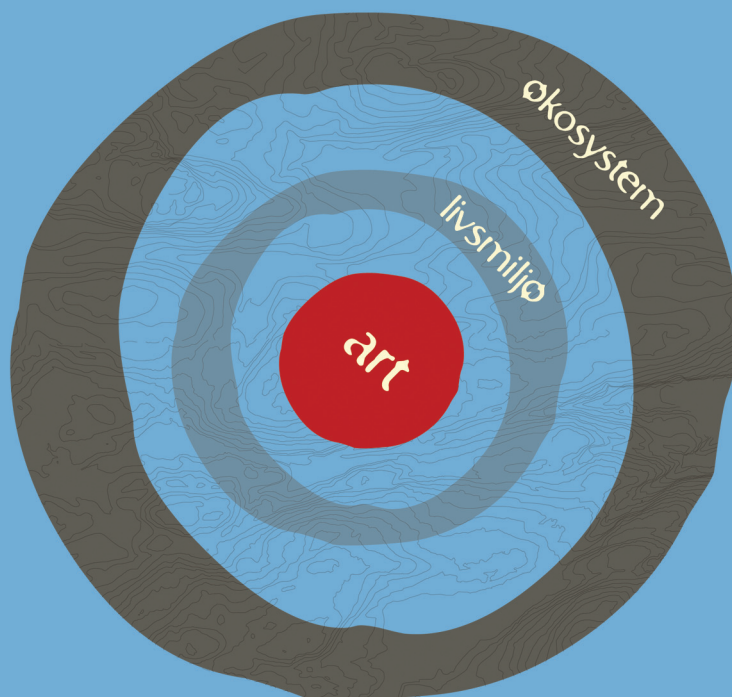


Teig 46:



Teig 48:





BioFokus er en ideell stiftelse som skal tilrettelegge informasjon om biologisk mangfold for beslutningstakere, samt formidle kunnskap innen fagfeltet bevaringsbiologi. BioFokus ønsker å bidra til en kunnskapsbasert forvaltning av norsk natur.

En kunnskapsbasert forvaltning forutsetter god dokumentasjon av de arealene som skal forvaltes. BioFokus legger derfor stor vekt på feltarbeid for å sikre oppdaterte og relevante data om botanikk, zoologi, økologi, samt avgrensning og verdisetning av områder.

Høy kompetanse er en forutsetning for å kunne registrere og presentere biologisk mangfold-data på en god måte. BioFokus sine medarbeidere er derfor godt skolert innenfor en rekke artsgrupper og har en bred økologisk forståelse for de ulike naturtypene som de arbeider med, det være seg skog, kulturlandskap eller ferskvann. Digitale verktøy som databaser, GIS og bilde-behandling er viktige redskaper i vårt arbeid for å anskueliggjøre naturverdier på en best mulig måte.

Stiftelse utgir en digital rapportserie som heter BioFokus-rapport, <http://biolitt.biofokus.no/rapporter/Litteratur.htm>



Gaustadalléen 21
0349 OSLO
Org.nr: 982 132 924
post@biofokus.no
www.biofokus.no

ISSN 1504-6370
ISBN 978-82-8209-032-2

BioFokus-rapport 2008-3