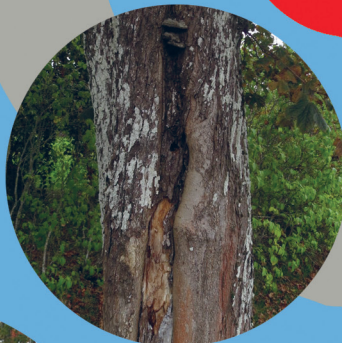
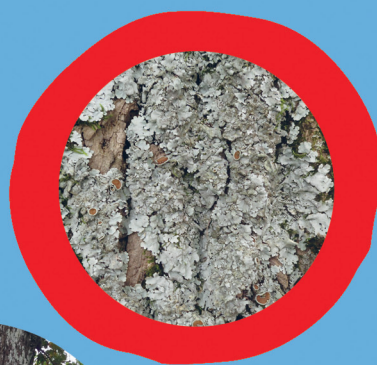


Kartlegging av naturmangfold i planområde for Veum sykehus, Fredrikstad kommune

Arne E. Laugsand og Anders Thylén



Ekstrakt

BioFokus har på oppdrag fra LINK Arkitektur kartlagt naturverdier i planområde ved Veum sykehus i Fredrikstad kommune. Det er kartlagt 5 naturtypelokaliteter i planområdet. Det er i tillegg registrert en del andre grøntstrukturelementer som vurderes som viktige for biologisk mangfold i området. Området har et relativt rikt fugleliv.

Nøkkelord

Fredrikstad
Veum
Reguleringsplan
Naturtyper
Rødlistearter
Veum sykehus

Omslag

FORSIDEBILDER
Øvre: Stor lindelav på
trestamme, lok. 2
Midtre: Hul spisslønn, lok. 4.
Nedre: Almestuver langs
innfarten til området, lok. 1.
Alle foto: Arne Laugsand

LAYOUT
Blindheim Grafisk

ISSN: 1504-6370

ISBN: 978-82-8209-466-5

BioFokus-rapport 2015-25

Tittel

Kartlegging av naturmangfold i planområde for Veum sykehus, Fredrikstad kommune.

Forfatter

Arne E. Laugsand
Anders Thylén

Dato

19.12.2016

Antall sider

22 sider

Referanse

Laugsand, A. E. og Thylén, A. 2015. Kartlegging av naturmangfold i planområde for Veum sykehus. BioFokus-rapport 2015-25. Stiftelsen BioFokus. Oslo

Publiseringstype

Digitalt dokument (Pdf). Som digitalt dokument inneholder denne rapporten "levende" linker.

Oppdragsgiver

Veum Smart City AS

Tilgjengelighet

Dokumentet er offentlig tilgjengelig.

Andre BioFokus rapporter kan lastes ned fra:
<http://biolitt.biofokus.no/rapporter/Litteratur.htm>

BioFokus: Gaustadallèen 21, 0349 OSLO
Telefon 2295 8598

E-post: post@biofokus.no Web: www.biofokus.no

Forord

Stiftelsen BioFokus har i 2015-2016 på oppdrag fra Veum Smart City AS foretatt kartlegging av naturverdier i planområde ved Veum sykehus i Fredrikstad kommune i Østfold. Anders Thylén har vært prosjektansvarlig hos BioFokus. Martin Rasch Ersdal og Camilla Mohr har vært kontaktpersoner hos LINK arkitektur. BioFokus takker for godt samarbeid med oppdragsgiver.

Denne rapporten har som mål å oppsummere data for de naturverdier som er kjent i området per desember 2016. Rapporten beskriver hvilke undersøkelser som er utført og resultatene fra disse.

Oslo, 19. desember 2016

Anders Thylén, BioFokus

Sammendrag

Stiftelsen BioFokus har i 2015-2016 på oppdrag fra LINK Arkitektur AS foretatt kartlegging av naturverdier i planområde for Veum Smart City i Fredrikstad kommune i Østfold.

Planområdet har generelt en del naturverdier knyttet til parkarealer med enkelte store trær og små holt med mer eller mindre naturlig vegetasjon. Disse parkarealene og restene av natur har en landskapsøkologisk betydning og er ikke minst viktig for fuglelivet på et lokalt nivå. Med grunnlag i føringene fra DN-håndbok 13 ble det ved feltarbeidet registrert fem naturtypelokaliteter i området. Fire av disse består av naturtypen store gamle trær, mens den siste kategoriseres som erstatningsbiotop på tresatt mark (park).

I tillegg til naturtypelokalitetene er det registrert en del mindre areal med en viss naturverdi, som kan betegnes som de biologisk mest interessante arealene av den "vanlige" grøntstrukturen i området, og er ment som innspill til utforming av grøntstrukturer som på best mulig måte kan ivareta og på sikt utvikle biomangfoldstrukturer i planområdet. Disse arealene består også av relativt store trær, buskkraut eller små holt av "hverdagsnatur". Det er valgt å avgrense og beskrive syv slike områder med viktige grøntstrukturelementer.

Av fugl foreligger mange registreringer i eller inntil planområdet fra senere år. Det gjelder også flere rødlistede arter, som sanglerke og hønsehauk. For enkelte av disse artene er nok et større landskap med jorder, kantsoner etc rundt og nord for Veum viktigere enn selve planområdet, men for mange er forekomst av grøntstruktur, skogholt, buskkraut, hultrær og andre store trær i planområdet viktige for å ivareta disse og andre vanlige arter.

For å ivareta naturverdiene innenfor et framtidig utbyggingskonsept bør området tegnes slik at mest mulig av de kartlagte naturverdiene går inn som naturlig grøntstruktur i planene.

Innhold

1 INNLEDNING	5
1.1 BAKGRUNN.....	5
1.2 OPPDRAG	5
2 UTBYGGINGSPLANER OG INFLUENSOMRÅDE.....	6
2.1 DAGENS SITUASJON OG INFLUENSOMRÅDET	6
2.2 0-ALTERNATIVET	7
2.3 UTBYGGINGSMULIGHETEN – ALTERNATIV 1	7
3 GJENNOMFØRING	8
3.1 KARTLEGGING	8
3.2 UTVELGELSE OG VERDISSETTING	9
4 NATURVERDIER	9
4.1 NATURGRUNNLAG OG KUNNSKAPSSTATUS.....	9
4.2 NATURTYPER.....	10
4.3 VILT	11
4.4 ARTSMANGFOLD (FORUTEN VILT)	12
4.5 FREMMEDARTER	12
5 AVBØTENDE TILTAK OG HENSYN	13
6 REFERANSER	14
VEDLEGG 1 NATURTYPEBESKRIVELSER	15
VEDLEGG 2 VIKTIGE GRØNTSTRUKTURELEMENTER.....	18

1 Innledning

1.1 Bakgrunn

Veum sykehus er under avvikling og området overtas av Veum Smart City AS i 2016. De ønsker å utvikle området til en bydel med blandede funksjoner med tyngde på tjenesteyting. Det er derfor behov for å utarbeide en reguleringsplan – detaljregulering.

Som grunnlag for planarbeidet og som del av konsekvensutredningen skal det iht. planprogrammet (LINK arkitektur 2015) gjøres følgende vedrørende naturmangfold:

”Naturens mangfold (dyre- og planteliv)

Planområdet kan berøre biologiske verdier, og det vil bli gjort en undersøkelse som grunnlag for å vurdere konsekvensene av tiltaket, og som grunnlag for å minimere tiltakets negative konsekvenser for naturmiljøet. Kartlegging av naturmiljø skal omfatte naturtyper etter DN-håndbok 13, artsmangfold (rødlisterarter, signalarter og vilt) samt fremmede arter.”

1.2 Oppdrag

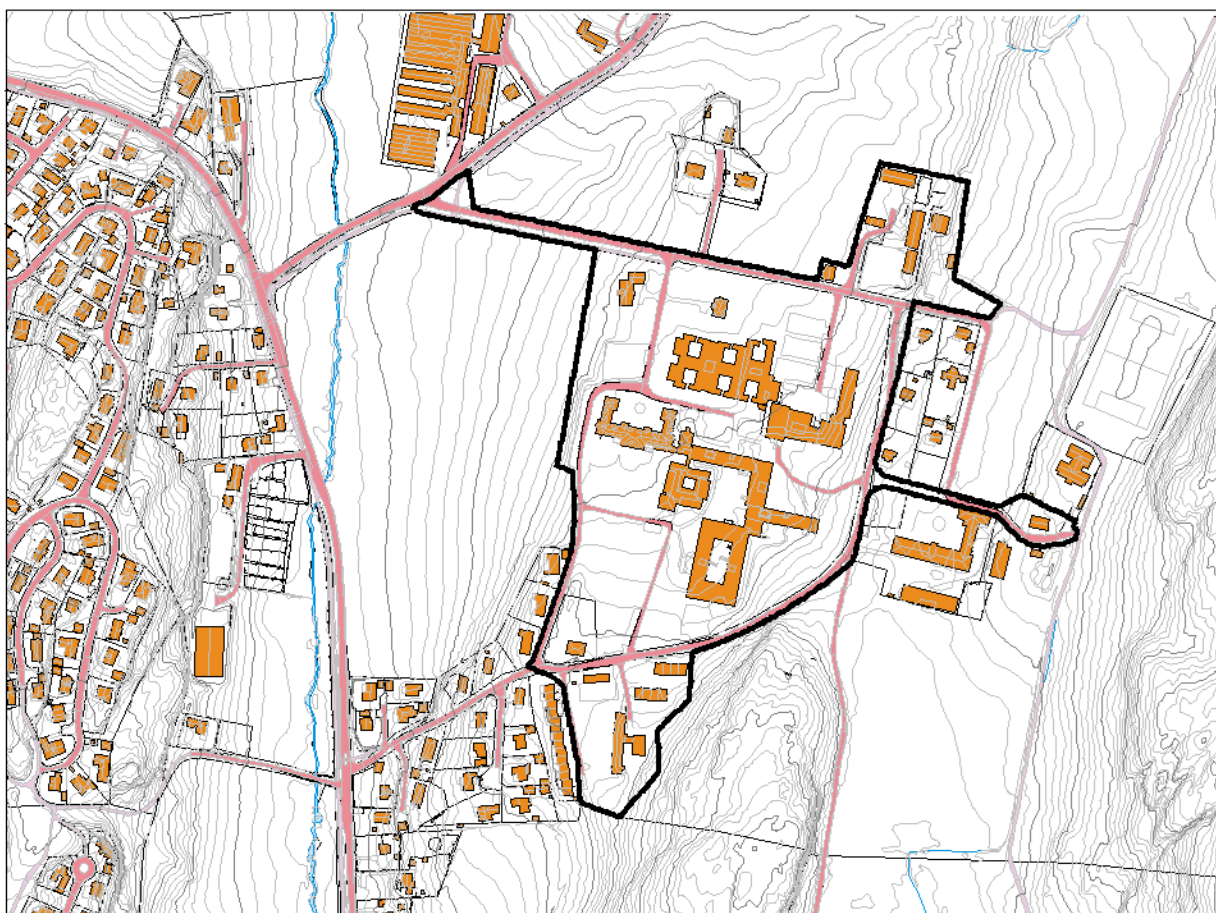
BioFokus har fått i oppdrag av LINK arkitektur AS å gjennomføre en registrering av naturverdier i planområdet. Kartleggingen skal oppsumere eksisterende kunnskap om området, samt omfatte relevant feltarbeid for å komplettere den naturfaglige kunnskapen om

området. Kartleggingen skal omfatte både selve planområdet og eventuelt influensområde som strekker seg utenfor planområdet.

2 Utbyggingsplaner og influensområde

2.1 Dagens situasjon og influensområdet

Planområdet (figur 1) ligger rundt Veum sykehus som ligger 5 km nord for Fredrikstad sentrum. Området er delvis bebygd og har forøvrig mye gressplen, parkeringsplasser og fremstår med parkpreg med alléer, busker og trær (figur 2). Øst, vest og nord for planområdet er det stort sett åkerlandskap. I sørvest grenser området til private boliger og i sørøst er det et smalt skogholt mot en åsrygg hvor skogen nylig er hogd.



Figur 1. Planområdet er her avgrenset med sort fet linje. Kartet er hentet fra planprogrammet, LINK arkitektur AS.



Figur 2. Skråfoto av planområdet med omkringliggende arealer. Bildet er produsert med Google earth.

Influensområdet omfatter i hovedsak selve planområdet. I tillegg er det vurdert planområdets betydning for forvaltningsrelevante artsforekomster i nærheten av planområdet.

2.2 0-alternativet

Null-alternativet innebærer i følge planprogrammet videreføring av de funksjonene som er i planområdet i dag, med eksisterende bygningsmasse. Det betyr ingen videre utbygging som utløser behov for detaljregulering av området som idag er uregulert.

2.3 Utbyggingsalternativet – alternativ 1

Utbygger har foreløpig ikke et fast støpt konsept som de ønsker å få regulert, men ønsker å invitere til en åpen reguleringsprosess. Program og volum utvikles i løpet av planprosessen. I planprogrammet er det presentert en skisse til mulig ny fordeling av arealet innen planområdet, som gjengis her i figur 3. Reguleringsplanen skal "legge til rette for ombygging av eksisterende sykehusbebyggelse, sanering av utrangerte bygg og oppføring av ny bebyggelse innen planområdet, til sammen ca. 50.000 m² BRA".

Kvalitetene i området ønskes bevart best mulig og forbedret, med vekt på grønt preg og enkelte bygninger med særlig verdi. Utbyggingspotensiale, utnyttingsgrad og byggehøyder for de enkelte utbyggingsformålene vurderes i planprosessen.



Figur 3: Skisse som viser en mulig ny fordeling av arealet innenfor planområdet. Fra planprogrammet, LINK arkitektur.

3 Gjennomføring

3.1 Kartlegging

Arbeidet har omfattet kartlegging av:

- Områder spesielt viktige for bevaring av biologisk mangfold (viktige naturtyper) etter DN-håndbok 13 (Direktoratet for Naturforvaltning 2007).
- Viktige viltområder etter DN-håndbok 11.
- Levesteder for rødlistearter iht. den norske rødlista (Henriksen og Hilmo 2015).
- Forekomster av svartlistearter iht. Fremmede arter i Norge - med norsk svartliste 2012 (Gederaas et al. 2012).

Metoden for naturtypekartlegging følger DNS håndbok 13, revidert utgave (Direktoratet for Naturforvaltning 2007). Det henvises til denne og da spesielt kapitlene 2 - 6 for en nærmere redegjørelse av kriterier for utvelgelse av naturtyper og verdisetting av dem. I forbindelse med revidering av DN-håndboka er det utarbeidet utkast til nye faktaark for naturtyper (Miljødirektoratet 2014). De nye faktaarkene er brukt ved vurdering av naturtyper og naturverdi.

Tilgjengelige naturdatabaser, først og fremst Naturbase (Miljødirektoratet 2015), Artskart (Artsdatabanken og GBIF Norge 2015) og geologiske kart (NGU 2015), samt litteratur er

gjennomgått for å samle eksisterende kunnskap om området. Feltarbeid i prosjektet er gjennomført den 9. september 2015.

Som resultat av arbeidet leveres nye og oppdaterte naturtypedata til Fylkesmannen/Miljødirektoratet for innleggelse i Naturbase. Rødlistearter, svartlistearter og en del andre signal- og karakterarter som er kartlagt gjennom prosjektet er gjort tilgjengelig i Artskart (Artsdatabanken & GBIF Norge 2015).

3.2 Utvalgelse og verdisetting

Metoden for utvalgelse og verdisetting av lokaliteter følger DN håndbok 13, revidert utgave (Direktoratet for Naturforvaltning 2007). Følgende kriterier er viktige ved utvalgelse av viktige naturtyper:

- Naturtypers sjeldenhet nasjonalt og lokalt
- Forekomst av viktige nøkkelementer
- Viktige forekomster av signalarter eller rødlistede arter.
- Områdets topografiske og geografiske plassering.
- Områdets evne til å fylle en funksjon for bevaring av biologisk mangfold.

Systemet for verdisetting har tre verdikategorier: Svært viktig – A, Viktig – B, Lokalt viktig – C. DN gir følgende kriterier for rangering av lokaliteter innen en naturtype:

- Størrelse og velutviklethet
- Grad av tekniske inngrep
- Forekomst av rødlistearter
- Sjeldne utforminger (nasjonalt og regionalt).

4 Naturverdier

4.1 Naturgrunnlag og kunnskapsstatus

Planområdet ligger i boreonemoral vegetasjonssone og i svakt oseanisk vegetasjonsseksjon, og det hører til landskapsregion 3 Leirjordsbygdene på Østlandet. Berggrunnen i området består av iddefjordsgranitt. Området ligger under marin grense, og har tre typer løsmasser av marin opprinnelse: tynn hav-/strandavsetning, tykk havavsetning og marin strandavsetning. Løsmassene er i stor grad planert ut, og det meste av arealet er bebyggt eller kultivert til gressplen.

Det er noen små arealer med kratt og tresjikt innenfor planområdet, og en lengre skogteig ligger (utenfor) langs grensa i sørøst. Både boreale treslag og edelløvtrær er representert.

Området har parkpreg med både unge og gamle enkelttrær og alléer. En del hagearter og fremmedarter er representert i beplantningene i tillegg til hjemlige treslag og busker.

Det foreligger ikke vern etter Naturmangfoldloven i eller i nærheten av området. Det er fra før ikke registrert naturtypelokaliteter i eller i nærheten av planområdet (Naturbase 2016),

men det foreligger en del registreringer av fugl i Artsobservasjoner (Artsdatabankens base for enkeltpersoner og frivillige organisasjoner).

Etter de kartlegginger som er gjort er grunnleggende vegetasjon og naturtypeverdier i planområdet forholdsvis godt kartlagt og dokumentert. Karplantefloraen er også godt kartlagt. Av andre artsgrupper er signalarter av lav, sopp og moser trolig godt nok fanget opp i kartleggingen.

Kunnskapsgrunnlaget vurderes som godt nok for å gjennomføre konsekvensutredning.

4.2 Naturtyper

Planområdet har generelt en del naturverdier knyttet til parkarealer med en del store trær og små holt med mer eller mindre naturlig vegetasjon. Disse parkarealene og restene av natur har en landskapsøkologisk betydning og er ikke minst viktig for fuglelivet på et lokalt nivå. Med grunnlag i føringene fra DN-håndbok 13 ble det ved feltarbeidet registrert fem naturtypelokaliteter i området. Fire av disse består av naturtypen store gamle trær, mens den siste kategoriseres som erstatningsbiotop på tresatt mark (park).

I tillegg til naturtypelokalitetene er det registrert en del mindre areal med en viss naturverdi, men som ikke har kvaliteter som tilsvarer kravene til naturtyper etter DN-håndbok 13. Disse kan betegnes som de mest biologisk interessante arealene av den "vanlige" grøntstrukturen i området, og er ment som innspill til utforming av grøntstrukturer som på best mulig måte kan ivareta og på sikt utvikle biomangfoldstrukturer i planområdet. Disse arealene består også av relativt store trær, buskkratt eller små holt av "hverdagsnatur". For fuglelivet og annet vilt (f.eks vanlige pattedyrarter som ekorn, piggsvin, hare og rådyr) er det nødvendig at slike arealer og strukturer finnes i en viss mengde/utstrekning, og det er ikke nok å ivareta de små naturtypelokalitetene. Det er valgt å avgrense og beskrive syv slike områder med viktige grøntstrukturelementer.

Naturtypelokaliteter og viktige grøntstrukturelementer vises nedenfor i tabell 1 og figur 4. Fullstendige naturtypebeskrivelser finnes i vedlegg 1, og nærmere omtaler av grøntstrukturelementene i vedlegg 2.

Tabell 1: Naturtypelokaliteter og andre viktige naturarealer i planområdet Veum sykehus.

Nr	Navn	Naturtyp	Kommentar	Verdi
1	Veum 1	Store gamle trær	Almeallé	B
2	Veum 2	Store gamle trær	Et par asker og spisslønner	B
4	Veum 4	Store gamle trær	Spisslønn og bøk	C
7	Veum 7	Store gamle trær	3 almer	C
8	Veum 8	Erstatningsbiotop på tresatt mark	Hagtornkratt og frukttrær	C
3	Veum 3	Store gamle trær	Parklind	
5	Veum 5	Store trær og skogholt	Store bjørker og skogholt med furu	
6	Veum 6	Store gamle trær	Lindeallé	

9	Veum 9	Store gamle trær	Allé med spisslønn
10	Veum 10	Store trær og skogholt	Store bjørker og skogholt
11	Veum 11	Store gamle trær	Furu
12	Veum 12	Store gamle trær	Et par store bjørker



Figur 4: Naturverdier på Veum. Naturtypelokaliteter samt øvrig grøntstruktur med noe naturverdi. Sistnevnte vises som brunrøde svakt gjennomskitlige flater.

4.3 Vilt

Informasjon om fugl i området er kun hentet fra Artskart. Når konsekvensutredningen eventuelt skal fullføres kan en også vurdere å ta kontakt med aktuelle informanter. Det foreligger per i dag nok registreringer for å få et relativt godt bilde av områdets betydning for fugl. Flere rødlistede arter er registrert i eller inntil planområdet ved flere tilfeller i senere år. Det gjelder i hovedsak kulturlandskapstilknyttede arter som sanglerke (rødlistet som sårbar - VU), gulspurv (nær truet - NT), stær (NT), fiskemåke (NT, fødesøk på jorder og plener i perioder av året) og hønehauk (NT). For de fleste av disse artene er nok et større landskap med jorder, kantsoner etc rundt og nord for Veum viktigere enn selve planområdet, men trær, buskkratt og plener i planområdet brukes helt sikkert av flere av artene til fødesøk og skjul/hvile. Stær kan tenkes å hekke i hultrær i planområdet.



Figur 5: Naturtypelokaliteter i området. Venstre: Ask og spissløn i lokalitet 2. Høyre: Dødvvedparti på alm i lokalitet 1.

Et par svært sjeldne arter er registrert i kulturlandskapet nær planområdet, åkerrikse (kritisk truet – CR, en observasjon i 2006) og raphøne (listet som utdødd i Norge – RE, en observasjon fra 2014), og begge observasjonene er i hekketiden. Disse artene er sterkt tilknyttet kulturlandskap med åkrer og kantsoner, og parklandskapet i planområdet er trolig av liten betydning. Åkerrikse kan være naturlig forekommende, mens raphøne trolig er holdt som verpefugl.

For trelerke (NT) og nattravn (ikke lenger rødlistet i 2015), som også har punkter i Artskart i eller inntil planområdet, er trolig planområdet av liten betydning. Disse artene er mer knyttet til de skrinne furukollene mot øst.

Av andre litt kravstore arter som er registrert og for hvilke planområdet kan tenkes å ha en viss betydning kan nevnes kjernebiter, ulike spettearter, stillits, gråfluesnapper og spurvehauk. Forekomst av grøntstruktur, skogholt, buskkratt, hultrær og andre store trær, er som tidligere nevnt viktige strukturer for å ivareta disse og andre vanlige arter i området.

4.4 Artsmangfold (foruten vilt)

En del alm og enkelte ask (begge rødlistet som VU) forekommer i området. Én annen rødlisteart, almekullsopp (NT), er registrert på naken ved av alm i lokalitet 1. For øvrig vokser en del vanlige arter av lav, moser og sopp på trærne i området. To arter med noe signalverdi for eldre edelløvtrær, som begge forekommer flere steder i området, er lønnekjuke og stor lindelav.

4.5 Fremmedarter

Som del av et parkanlegg og med nærhet til veier og private hager er det ikke overraskende en del forekomster av fremmede arter i planområdet, se tabell 2. Av svartlistearter (fremmede problemarter) er en stor bestand av kjempespringfrø registrert helt i sørspissen av planområdet, samt med noe spredning et par andre steder (lokalitet 5) i området. Ved lokalitet 5 er det også registrert sibirbergknapp. En bestand med kanadagullris og enkelte platanlønn er også registrert øst i området (lokalitet 8). En del svartlistede hagebusker og bærtrær finnes som del av parkanlegget, bl.a. epletrær og et par kratt med syrin.

Tabell 2: Svartlistearter i planområdet. Risikokategori viser til vurdering av økologisk risiko i Fremmede arter i Norge - med norsk svartliste 2012 (Gederaas et al. 2012). SE – svært høy risiko. HI – høy risiko. PH – potensielt høy risiko.

Vitenskaplig navn	Norsk navn	Risikokategori	Kommentar
<i>Acer pseudoplatanus</i>	Platanlønn	SE	Østre del
<i>Euphorbia cyparissias</i>	Sypressvortemelk	PH	Område 5
<i>Impatiens glandulifera</i>	Kjempespringfrø	SE	Stor bestand i sør + noe i område 5.
<i>Malus domestica</i>	Eple	SE	Østre del
<i>Phedimus hybridus</i>	Sibirbergknapp	SE	Område 5
<i>Solidago canadensis</i>	Kanadagullris	SE	Østre del
<i>Syringa vulgaris</i>	Syrin	SE	Spredt

5 Avbøtende tiltak og hensyn

For et utbyggingskonsept som ønsker å ivareta et «grønt preg», som nevnt i planprogrammet, bør det være mulig også å ivareta mest mulig biologisk mangfold innenfor dette grønne. Naturverdiene innenfor området dekker små arealer, i hovedsak som punkter med enkelttrær og trekker. For å ivareta naturverdiene innenfor et framtidig utbyggingskonsept bør området tegnes slik at mest mulig av de kartlagte naturverdiene går inn som naturlig grøntstruktur i planene. Naturtypelokalitetene har naturligvis høyest prioritet for bevaring, men en bør også i størst mulig grad prøve å innarbeide de øvrige beskrevne viktige grøntstrukturelementene.

Spesielt store trær, men også trær generelt, samt busker og kratt, vil kunne være positive landskapsøkologiske elementer, som vil kunne bidra til å oppretholde et visst dyreliv (spesielt fugl) i området også etter utbygging. Det antas at dette også vil kunne ses som positive elementer for det framtidige konseptet for området.

Ved uttegning av hus, p-plasser, sentrumsfunksjoner og grøntarealer er det også viktig å tenke på at det ofte blir en del sekundæreffekter som påvirker restarealer av natur i forbindelse med en utbygging. Økt bruk av området over tid vil gjerne gi en del slitasje på restnaturen. Bolighus og balkonger som blir plassert slik at gjensatte trær gir uønsket skygge, vil på sikt ofte medføre krav om hogst. Det blir derfor en utfordring for utbygger å planlegge området slik at de biologisk viktige grøntstrukturelementene kan ivaretas på sikt.

Eksisterende forekomster av svartlistearter, spesielt kjempespringfrø og kanadagullris, bør bekjempes i forkant av utbygging. Slik bekjempelse bør startes så raskt som mulig, slik at den kan foregå over flere år.

I anleggsperioden er det spesielle behov for å ta hensyn til og ivareta naturmiljøet. Aktuelle tema for en miljøplan eller et miljøoppfølgingsprogram som tar seg av dette vil være:

- Sikring av verdifulle naturarealer og objekter (naturtyper, trær, kantsoner etc).
- Massehåndtering og -forflytting, spesielt med tanke på å unngå spredning av fremmede arter.

6 Referanser

- Artsdatabanken & GBIF Norge, 2016. Artskart, internettportal for artssøk.
<http://artskart.artsdatabanken.no/Default.aspx>
- Artsdatabanken. 2015. Artsportalen. <http://www.artsportalen.artsdatabanken.no/favicon.ico>
- Borch H, Wergeland Krog O, 2000. Natur2000.
- Direktoratet for Naturforvaltning. 2007. Kartlegging av naturtyper - verdisetting biologisk mangfold, rev. utg. DN-håndbok 13.
<http://www.dirnat.no/content.ap?thisId=500031188&language=0>
- Direktoratet for Naturforvaltning. 2016. Naturbase.
<http://kart.naturbase.no/>
- Fremstad E, 1997. Vegetasjonstyper i Norge. NINA Temahefte 12. Norsk institutt for naturforskning, Trondheim.
- Gederaas, L., Moen, T.L., Skjelseth, S. & Larsen, L.-K. (red.) 2012. Fremmede arter i Norge – med norsk svarteliste 2012. Artsdatabanken, Trondheim.
<http://www.artsdatabanken.no/Article.aspx?m=303&amid=10843>
- Henriksen S. og Hilmo, O. (red.) 2015. Norsk rødliste for arter 2015. Artsdatabanken, Norge.
- Lindgaard, A. og Henriksen, S. (red.) 2011. Norsk rødliste for naturtyper 2011. Artsdatabanken, Trondheim.
- Link Arkitektur, 2015. Detaljregulering med konsekvensutredning for Veum sykehus. Forslag til planprogram etter Plan- og bygningsloven.
- Norsk Geologisk Undersøkelse, 2016. Digitalt berggrunnskart.
<http://geo.ngu.no/kart/berggrunn/>
- Norsk Geologisk Undersøkelse, 2016. Digitalt løsmassekart.
<http://geo.ngu.no/kart/losmasse/>

Vedlegg 1 Naturtypebeskrivelser

Naturtyper – Oversikt

.....

1 Veum 1

Store gamle trær – Alm Verdi: **B** Areal : 0,50 daa

Innledning: Lokaliteten er nykartlagt den 09.10.2015 av BioFokus ved Arne E. Laugsand og Anders Thylén. Kartlegging av naturmangfold er utført i forbindelse med reguleringsplan for Veum sykehus.

Beliggenhet og naturgrunnlag: Lokaliteten ligger langs veien nord inn til den gamle hovedbygningen på Veum sykehus som ligger nord for Fredrikstad sentrum.

Naturtyper utforminger og vegetasjonstyper: Lokaliteten registreres som store gamle trær, men kunne alternativt vært registrert som erstatningsbiotop på tresatt mark undertype allé. Det står pluss minus 13 levende trær i en fragmentert allé langs veien. Trærne har kraftige rotparti og ujevn overflate med kuler og sprekker i barken som gir gunstige forhold for artsmangfold. Mange av trærne har partier med eksponert ved uten bark. Trærne har ikke store stammediametere ved brysthøyde, men store rotparti rundt 50 cm i diameter er vanlige. Skjøttede trær kan være eldre enn det stammediameteren på det smaleste tilsier.

Artsmangfold: Almekullsopp (NT), stor lindelav, lønnekjuka. Forøvrig noe potensial for insektfauna og lav-arter knyttet til ulike mikrohabitater på bark, døde greiner og eksponert ved.

Bruk tilstand og påvirkning: Trærne er jevnlig beskåret. Et par tre av trærne ser ut til å ha redusert vitalitet hvor større deler av treet er dødt. Det er åpne luker i alléen som gjerne kan beplantes med nye almetrær.

Fremmede arter:

Del av helhetlig landskap: Lokaliteten inngår i parklandskapet ved Veum sykehus hvor det er flere lokaliteter med naturtypen store gamle trær. Naturtypen er også forøvrig vanlig i Fredrikstad kommune og disse lokaliteten utgjør en helhet på landskapsnivå for artene knyttet til naturtypen. Rundt Oslofjorden er potensialet for artsmangfold på naturtypen høyt.

Verdivurdering: Lokaliteten er vurdert med utgangspunkt i faktaark for store gamle trær MD 2014. Trærne når ikke opp til inngangsverdi for stammeomkrets, men med grunnlag i store rotparti og en rødlistet art, antall trær, vokseform med sprekkebark og mikrohabitater og del av helhetlig landskap, vurderes lokaliteten til (en noe svak) B-verdi.

Skjøtsel og hensyn: En bør opprettholde skjøtsel med jevnlig beskjæring av trærne. Dette bør gjøres av fagperson som kan vurdere hva som er det beste for hvert enkelt tre. En bør vise hensyn ved anleggsarbeid nær trærne. Graving eller kjøring med tunge kjøretøy nær trærne kan for eksempel skade rotsystemet til trærne.

.....

2 Veum 2

Store gamle trær – Ask Verdi: **B** Areal : 0,38 daa

Innledning: Lokaliteten er nykartlagt den 09.10.2015 av BioFokus ved Arne E. Laugsand og Anders Thylén. Kartlegging av naturmangfold er utført i forbindelse med reguleringsplan for Veum sykehus.

Beliggenhet og naturgrunnlag: Lokaliteten ligger ved innkjøringen til Veum sykehus, nord for den gamle hovedbygningen. Veum ligger nord for Fredrikstad sentrum.

Naturtyper utforminger og vegetasjonstyper: Naturtype er store gamle trær, en ask og to spisslønn. Asken har stammediameter på rundt meteren. Lønnetrærne ligger på 70-80 cm i diameter. Trærne har store vitale kroner og middels grov sprekkebark.

Artsmangfold: Ask er rødlistet (VU per 2015) på grunn av askeskuddsyke. Stor lindelav vokser på flere av trærne og lønnekjuka vokser ved basis av spisslønna. Begge artene er forholdsvis vanlige, men kan anses som svake signalarter for eldre edelløvtrær. Forøvrig er trærne vitale og potensialet for artsmangfold knyttet til naturtypen er foreløpig moderat. Noe potensial for insektfauna, sopp og lav knyttet til døde greiner i trekronene.

Bruk tilstand og påvirkning: Trærne er vitale og står fritt og soleksponert.

Fremmede arter:

Del av helhetlig landskap: Lokaliteten inngår i parklandskapet ved Veum sykehus hvor det er flere lokaliteter med naturtypen store gamle trær. Naturtypen er også forøvrig vanlig i Fredrikstad kommune og disse lokaliteten utgjør en helhet på landskapsnivå for artene knyttet til naturtypen. Rundt Oslofjorden er generelt potensialet for arts mangfold tilknyttet naturtypen høyt.

Verdivurdering: Lokaliteten er vurdert med utgangspunkt i faktaark for store gamle trær (MD2015). Asketreet gis høy vekt på stammediameter, middels vekt på sprekkebark og ingen vekt på rødlistearter. Lønnetrærne bidrar med lav vekt på stammediameter og sprekkebark. Lokaliteten vurderes derfor til viktig (B), med vekt på asketreets størrelse.

Skjøtsel og hensyn: Trærne bør få utvikle seg fritt uten beskjæring. Døde greiner og redusert vitalitet er naturlig for gamle trær. Vis hensyn ved gravearbeid eller kjøring med tunge maskiner nær trærne da dette kan skade røttene til trærne.

.....

4 Veum 4

Store gamle trær – Spisslønn Verdi: C Areal : 0,35 daa

Innledning: Lokaliteten er nykartlagt den 09.10.2015 av BioFokus ved Arne E. Laugsand og Anders Thylén. Kartlegging av naturmangfold er utført i forbindelse med reguleringsplan for Veum sykehus.

Beliggenhet og naturgrunnlag: Tre som står sørøst ved den gamle hovedbygningen til Veum sykehus. Veum ligger nord for Fredrikstad sentrum.

Naturtyper utforminger og vegetasjonstyper: Naturtype er store gamle trær, og består av en spisslønn med stammediameter rundt meteren. En bøk, muligens en hagevariant, med diameter rundt 80 cm inkluderes i avgrensningen.

Arts mangfold: Ildkjuke, som er en vanlig art, vokser på spisslønnen.

Bruk tilstand og påvirkning: Trærne er vitale. Spisslønnen har en begynnende hulhet i lyre med eksponert ved, og det har en del døde greiner i trekronen.

Fremmede arter: Blodbøk er ikke tatt med i avgrensningen.

Del av helhetlig landskap: Lokaliteten inngår i parklandskapet ved Veum sykehus hvor det er flere lokaliteter med naturtypen store gamle trær. Naturtypen er også forøvrig vanlig i Fredrikstad kommune og disse lokaliteten utgjør en helhet på landskapsnivå for artene knyttet til naturtypen. Rundt Oslofjorden er potensialet for arts mangfold på naturtypen høyt.

Verdivurdering: Lokaliteten er vurdert med utgangspunkt i faktaark for store gamle trær MD 2014. Spisslønnen vurderes til middels vekt på tre-størrelse, forøvrig kommer trærne ut med lav eller ingen vekt på andre parametere, slik at lokaliteten vurderes til lokalt viktig, C-verdi.

Skjøtsel og hensyn: Trærne bør få stå lysåpent som idag. De bør få utvikle seg fritt uten beskjæring. Døde greiner og hullheter er naturlig på gamle trær. Det bør tas hensyn ved graving eller kjøring med tunge kjøretøy nær trærnes rotsystem som ofte strekker seg ut like langt som trekronen.

.....

7 Veum 7

Store gamle trær – Alm Verdi: C Areal : 0,26 daa

Innledning: Lokaliteten er nykartlagt den 09.10.2015 av BioFokus ved Arne E. Laugsand og Anders Thylén. Kartlegging av naturmangfold er utført i forbindelse med reguleringsplan for Veum sykehus.

Beliggenhet og naturgrunnlag: Lokaliteten ligger øst på området ved Veum sykehus, nord for Fredrikstad sentrum.

Naturtyper utforminger og vegetasjonstyper: Naturtype er store gamle trær. Lokaliteten består av tre almetrær fra 80 til 50 cm i diameter brysthøyde.

Arts mangfold: Alm (VU). Foreløpig begrenset potensial for arts mangfold.

Bruk tilstand og påvirkning: Vitale trær uten observerbart angrep av almesyke. Enkelte døde greiner i trekronen på det største treet. Trærne står fritt og soleksponert i plenområde.

Fremmede arter:

Del av helhetlig landskap: Generelt er store gamle trær en vanlig naturtype i Fredrikstad kommune. Lokalitetene utgjør en helhet som understøtter arts mangfoldet knyttet til naturtypen. Det er viktig å sørge

for ettervekst som kan ta over for de gamle kjempene. Da må også middelaldrende og unge trær spares og planlegging av landskapet i et 100-årsperspektiv er nødvendig.

Verdivurdering: Trærne scorer lav vekt på parameterne i utkast til faktaark for store gamle trær (MilDir 2014). Det er foreløpig begrenset potensial for artsmangfold på trærne. Lokaliteten vurderes til lokalt viktig, C-verdi.

Skjøtsel og hensyn: For biologisk mangfold er det best om trærne bør få utvikle seg fritt uten beskjæring selv om de skulle få redusert vitalitet. Hold trærne soleksponerte. Vis hensyn ved anleggsarbeid nær trærne slik at ikke rotsystem skades av feks tunge kjøretøy eller gravearbeid.

.....

8 Veum 8

Erstatningsbiotoper på tresatt mark – Park Verdi: C Areal : 1,44 daa

Innledning: Lokaliteten er nykartlagt den 09.10.2015 av BioFokus ved Arne E. Laugsand og Anders Thylén. Kartlegging av naturmangfold er utført i forbindelse med reguleringsplan for Veum sykehus.

Beliggenhet og naturgrunnlag: Lokaliteten ligger øst på området ved Veum sykehus, ved enden av veien Veum allé. Veum ligger nord for Fredrikstad sentrum.

Naturtyper utforminger og vegetasjonstyper: Det er valgt å registrere lokaliteten som naturtypen erstatningsbiotop med utforming park. Arealet er en småbiotop i kulturlandskapet med kantkrattpreg og ville vært registrert som kantkratt med hagtorn-slåpetorn utforming etter gammel naturtypeinndeling. Området har uvanlig stort antall hagtornbusker i ulike størrelser. I tillegg inkluderes et par eldre epletrær (dbh 40 cm) med død ved i trekronen i avgrensningen. Ung ask, spisslønn og selje finnes også i lokaliteten.

Artsmangfold: Hagtorn er en favoritt blandt nektar- og pollensøkende insekter.

Bruk tilstand og påvirkning: Små deler av arealet avgrenset slås som gressplen. Sentralt i lokaliteten er det eng med høgstaudepreg og tilløp til gjengroing.

Fremmede arter: Platanlønn, kanadagullris.

Del av helhetlig landskap: Lokaliteten utgjør næringsfat og tillholdssted for insekter og fugl i et ellers åpent parklandskap.

Verdivurdering: Lokaliteten er liten og ikke typisk for utforminger beskrevet i utkast til faktaark for naturtypen (MilDir 2014). Med vekt på potensial for artsmangfold og uvanlig stort kratt av hagtornbusker, vurderes lokaliteten til lokalt viktig C.

Skjøtsel og hensyn: Arealet sentralt i lokaliteten som har engpreg bør slås sent i sesongen årlig. Hagtorn bør fremelskes på bekostning av andre busker og treslag i lokaliteten. Fremmedarter bør bekjempes.

.....

Vedlegg 2 Viktige grøntstrukturelementer

3 Veum 3

Store gamle trær – Hult tre Verdi: U

Innledning: Lokaliteten er nykartlagt den 09.10.2015 av BioFokus ved Arne E. Laugsand og Anders Thylén. Kartlegging av naturmangfold er utført i forbindelse med reguleringsplan for Veum sykehus.

Beliggenhet og naturgrunnlag: Lokaliteten ligger ved veien Veum allé, rett nord for Veum sykehus. Veum ligger nord for Fredrikstad sentrum.

Naturtyper utforminger og vegetasjonstyper: Store gamle trær, hult tre. Treslaget er parklind som er en fremmedart og lokaliteten registreres derfor som hult tre. Treet er bredkronet og har to hovedstammer som hver er på ca 1 m i diameter og nedenfor stammedele er diameteren ca 1,4 meter. Hulheten har åpning delvis eksponert ovenfra i stammedelet og mindre åpning lenger ned på stammen. Der rødmuld i hulheten, uvisst hvor mye.

Artsmangfold: Hulheten huser potensielt sjeldne arter fra insektfaunaen knyttet til naturtypen.

Bruk tilstand og påvirkning: Treet er vitalt og står fritt og soleksponert i parklandskapet.

Fremmede arter: Parklind er en fremmedart, men store deler av insektfaunaen knyttet til hule trær er mindre kresen på treslag enn på hulhetens beskaffenhet. Treets potensial for arts mangfold bør vektlegges mer enn risiko for spredning av fremmedarten.

Del av helhetlig landskap: Lokaliteten inngår i parklandskapet ved Veum sykehus hvor det er flere lokaliteter med naturtypen store gamle trær. Naturtypen er også forøvrig vanlig i Fredrikstad kommune og disse lokaliteten utgjør en helhet på landskapsnivå for artene knyttet til naturtypen. Rundt Oslofjorden er potensialet for arts mangfold på naturtypen høyt.

Verdivurdering: Lokaliteten er vurdert med utgangspunkt i faktaark for store gamle trær MD 2014. I følge faktaarket foreslås å utelate fremmede treslag og at eventuelle rødlistearter her forvaltes som punktforekomster. Det er ikke dokumentert rødlistede arter i hulheten, men forekomster er ikke usannsynlig. Lokaliteten avgrenses foreløpig som hensynsområde.

Skjøtsel og hensyn: Treet bør få utvikle seg fritt uten beskjæring. Åpningene på hulheten må ikke tettes til. Sørg for at treet fortsatt for stå soleksponert. Vis hensyn ved gravearbeid eller kjøring med tunge maskiner nær treet og dette bør unngås i en omkrets minimum tilsvarende omkretsen på trekronen.

.....

5 Veum 5

Store gamle trær – Hengebjørk/dunbjørk Verdi: U

Innledning: Lokaliteten er nykartlagt den 09.10.2015 av BioFokus ved Arne E. Laugsand og Anders Thylén. Kartlegging av naturmangfold er utført i forbindelse med reguleringsplan for Veum sykehus.

Beliggenhet og naturgrunnlag: Lokaliteten ligger sør ved Veum Sykehus ved veien Hestehagen. Veum ligger nord for Fredrikstad sentrum.

Naturtyper utforminger og vegetasjonstyper: I lokaliteten står en stor bjørk med stammeomkrets på omkring 3 meter og med grov sprekkebark 3-5 cm dyp. I tillegg rundt 30 mindre bjørketrær hvore de fleste er rundt 40 cm i diameter ved brysthøyde, men en bjørk er på 80 cm dbh. Kan beskrives som en liten bjørkehage med ordinært feltsjikt og delvis gressplen. Det avgrenses også et lite holt med et par litt grove furuer (40-50 cm dbh) som står ut mot veien i vest sammen med ordinært kantkratt/busksjikt med spisslønn, hegg, rogn, kirsebær, syrin og einer. I nordre del sparsomt feltsjikt delvis med blåbærdominans. I sørvest langs bergrygg grasdominert med noe lågurtpreg med markjordbær, fuglevikke, gjerdevikke, firkantperikum, torskemunn, og tveskjeggveronika.

Artsmangfold: Arealet antas å ha funksjon for det ordinære artsamangfoldet, kanskje spesielt for fugl og insekter.

Bruk tilstand og påvirkning: Deler av området hører til hagen til et hus og deler av arealet slås som gressplen, mens det er mer gjengrodd nord i lokaliteten.

Fremmede arter: Kjempespringfrø og sibirbergknapp (begge svært høy risiko) og sypressvortemelk (potensielt høy risiko) finnes sør i lokaliteten.

Del av helhetlig landskap: Det er flere gamle bjørketrær rundt Veum sykehus. Naturtypen store gamle trær er vanlig i Fredrikstad kommune og lokalitetene utgjør en helhet som understøtter artsamangfoldet som er avhengige av store gamle trær.

Verdivurdering: Lokaliteten vurderes til å være et hensynsområde. Bjørk blir generelt ikke så gammel og det skal mere til for å registrere naturtype for bjørk enn for eksempel ask, alm, eik og lind. Det er innslag av fremmede arter i lokaliteten og den er forøvrig liten. Den har betydning for det ordinære artsamangfoldet.

Skjøtsel og hensyn: Skjøtsel som idag, med fri utvikling i gjengrodd nordre del og slått/plenklipp rundt bjørketrærne. Fjern gjerne fremmedartene så langt det lar seg gjøre.

.....

6 Veum 6

Store gamle trær – Lind Verdi: U

Innledning: Lokaliteten er nykartlagt den 09.10.2015 av BioFokus ved Arne E. Laugsand og Anders Thylén. Kartlegging av naturmangfold er utført i forbindelse med reguleringsplan for Veum sykehus.

Beliggenhet og naturgrunnlag: Lokaliteten er en allé langs veien Hestehagen sør for Veum sykehus. Veum ligger nord for Fredrikstad sentrum.

Naturtyper utforminger og vegetasjonstyper: Store gamle trær, lind. Stammediametere rundt 30-40 cm. 7 trær.

Artsmangfold: Begrenset potensial på unge trær.

Bruk tilstand og påvirkning: Vitale trær som står soleksponert.

Del av helhetlig landskap: Generelt er store gamle trær en vanlig naturtype i Fredrikstad kommune. Lokalitetene utgjør en helhet som understøtter artsamangfoldet knyttet til naturtypen. Det er viktig å sørge for ettervekst som kan ta over for de gamle kjempene. Da må også middelaldrende og unge trær spares og planlegging av landskapet i 100-årsperspektiv er nødvendig.

Verdivurdering: Lokaliteten når ikke opp til å avgrenses som naturtype, men registreres som et hensynsområde i forbindelse med utbyggingen.

Skjøtsel og hensyn: Skjøtsel som i dag. Hold trærne soleksponerte og forøvrig fri utvikling uten beskjæring. Vis hensyn til trærnes rotsystem ved anleggsarbeid.

.....

9 Veum 9

Store gamle trær – Spisslønn Verdi: U

Innledning: Lokaliteten er nykartlagt den 09.10.2015 av BioFokus ved Arne E. Laugsand og Anders Thylén. Kartlegging av naturmangfold er utført i forbindelse med reguleringsplan for Veum sykehus.

Beliggenhet og naturgrunnlag: Lokaliteten ligger langs veien Veum allé, nord for Veum sykehus. Veum ligger nord for Fredrikstad sentrum.

Naturtyper utforminger og vegetasjonstyper: Store gamle trær, spisslønn. Allé med 11 trær, relativt unge vitale trær med stammediametere rundt 30-40 cm.

Artsmangfold: Begrenset potensial på vitale trær uten utviklede mikrohabiter.

Bruk tilstand og påvirkning: Vitale trær som står soleksponert i gressplen ved veikant.

Del av helhetlig landskap: Naturtypen store gamle trær er vanlig i Fredrikstad og lokalitetene utgjør en helhet for artsmangfoldet knyttet til habitater på gamle trær. Det er viktig å bevare også yngre trær for å sikre kontinuitet i habitatet over tid.

Verdivurdering: Trærne når ikke opp i størrelse eller potensial for artsmangfold til å bli avgrenset som naturtype. Lokaliteten er registrert som et hensynsområde i forbindelse med eventuell utbygging.

Skjøtsel og hensyn: Skjøtsel som idag. Trærne kan få utvikle seg fritt uten beskjæring. Hold trærne soleksponerte som i dag. Vis hensyn til trærnes rotsystem ved anleggsarbeid.

.....

10 Veum 10

Store gamle trær – Hengebjørk/dunbjørk Verdi: U

Innledning: Lokaliteten er nykartlagt den 09.10.2015 av BioFokus ved Arne E. Laugsand og Anders Thylén. Kartlegging av naturmangfold er utført i forbindelse med reguleringsplan for Veum sykehus.

Beliggenhet og naturgrunnlag: Lokaliteten ligger ved enden av veien Veum Allé, øst for Veum sykehus. Veum ligger nord for Fredrikstad sentrum.

Naturtyper utforminger og vegetasjonstyper: Store gamle trær, bjørk, med stammediameter på rundt 60 cm.

Artsmangfold: Grov sprekkebark gir noe potensial for lavarter.

Bruk tilstand og påvirkning: Treet er vitalt. Noen grener er kuttet nederst på stammen

Del av helhetlig landskap: Det er flere lokaliteter med gammel bjørk i området rundt Veum sykehus.

Verdivurdering: Treet når ikke opp til å registreres som verdisatt naturtype for store gamle trær, men registreres som et hensynsområde.

Skjøtsel og hensyn: For biologisk mangfold er det best om treet får utvikle seg fritt uten beskjæring.

.....

11 Veum 11

Store gamle trær – Furu Verdi: U

Innledning: Lokaliteten er nykartlagt den 09.10.2015 av BioFokus ved Arne E. Laugsand og Anders Thylén. Kartlegging av naturmangfold er utført i forbindelse med reguleringsplan for Veum sykehus.

Beliggenhet og naturgrunnlag: Tre som står ved porten til barnehage øst for Veum sykehus. Veum ligger nord for Fredrikstad sentrum.

Naturtyper utforminger og vegetasjonstyper: Store gamle trær, furu. Stammediameteren er på rundt 50 cm.

Artsmangfold: Treet har en liten trekrone og potensialet for artsmangfold er foreløpig begrenset.

Bruk tilstand og påvirkning: Vitalt tre som står soleksponert.

Fremmede arter: Ingen registrert.

Verdivurdering: Treet når ikke opp til å registreres som verdisatt naturtype for store gamle trær, men registreres som et hensynsområde.

Skjøtsel og hensyn: For biologisk mangfold er det best om treet får utvikle seg fritt uten beskjæring.

.....

12 Veum 12

Store gamle trær – Hengebjørk/dunbjørk Verdi: U

Innledning: Lokaliteten er nykartlagt den 09.10.2015 av BioFokus ved Arne E. Laugsand og Anders Thylén. Kartlegging av naturmangfold er utført i forbindelse med reguleringsplan for Veum sykehus.

Beliggenhet og naturgrunnlag: Lokaliteten ligger nordøst ved veien Veum allé ved Veum sykehus. Veum ligger nord for Fredrikstad sentrum.

Naturtyper utforminger og vegetasjonstyper: Store gamle trær, bjørk. Tre eldre bjørk med stammediametere rundt 60-80, står i et lite område med ordinær eng og kantkratt.

Artsmangfold: Potensial for insekter knyttet til grov død ved av bjørk.

Bruk tilstand og påvirkning: Trærne står relativt soleksponert, men det er tilløp til gjengroing med kratt på deler av området.

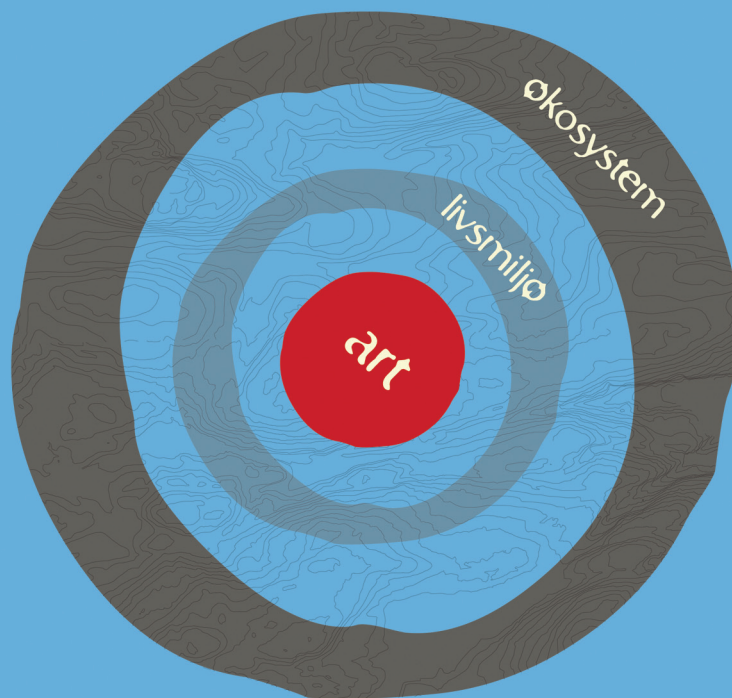
Fremmede arter: Kanadagullris.

Del av helhetlig landskap: Området rundt Veum sykehus har flere lokaliteter med gamle bjørketrær. Enn ung bjørkeallé vest langs veien Veum allé kan ta over for disse gamle bjørkene etterhvert og sørge for kontinuitet.

Verdivurdering: Trærne når ikke opp til å registreres som verdisatt naturtype for store gamle trær, men registreres som et hensynsområde.

Skjøtsel og hensyn: For biologisk mangfold er det gunstig om busker nær bjørkene fjernes og arealet nærmest trærne hevdes som eng med sen årlig slått.

.....



BioFokus er en ideell stiftelse som skal tilrettelegge informasjon om biologisk mangfold for beslutningstakere, samt formidle kunnskap innen fagfeltet bevaringsbiologi. BioFokus ønsker å bidra til en kunnskapsbasert forvaltning av norsk natur.

En kunnskapsbasert forvaltning forutsetter god dokumentasjon av de arealene som skal forvaltes. BioFokus legger derfor stor vekt på feltarbeid for å sikre oppdaterte og relevante data om botanikk, zoologi, økologi, samt avgrensning og verdisetning av områder.

Høy kompetanse er en forutsetning for å kunne registrere og presentere biologisk mangfold-data på en god måte. BioFokus sine medarbeidere er derfor godt skolert innenfor en rekke artsgrupper og har en bred økologisk forståelse for de ulike naturtypene som de arbeider med, det være seg skog, kulturlandskap eller ferskvann. Digitale verktøy som databaser, GIS og bilde-behandling er viktige redskaper i vårt arbeid for å anskueliggjøre naturverdier på en best mulig måte.

Stiftelsen utgir to digitale rapportserier som heter BioFokus-rapport og BioFokus notat,
<http://www.biofokus.no/Publikasjoner/publikasjoner.htm>



Gaustadalléen 21
0349 OSLO
Org.nr: 982 132 924
post@biofokus.no
www.biofokus.no

ISSN 1504-6370
ISBN 978-82-8209-466-5

BioFokus-rapport 2015-25