

Storengvatna

**

Referanse:

Klepsland J. T., Blindheim T. 2016. Naturverdier for lokalitet Storengvatna, registrert i forbindelse med prosjekt Frivilligvern 2015. NaRIN faktaark. BioFokus, NINA, Miljøfaglig utredning.

(Weblink: <http://borchbio.no/narin/?nid=5840>)

Referansedata

Fylke: Nord-Trøndelag
Kommune: Fosnes
H.o.h.: 100-568moh
Areal: 14441 daa

Prosjektilhørighet: Frivilligvern 2015
Inventør: JKL, TBL
Vegetasjonsone: nordboreal 70% mellomboreal 30%
Vegetasjonseksjon: O2-Klart oseanisk

Sammendrag

Lokalitet Storengvatna har blitt kartlagt av BioFokus på oppdrag fra Miljødirektoratet med hensikt og gi en naturfaglig vurdering av området for frivillig vern. Storengvatna ligger i Nord-Trøndelag sør for Salsvatnet i Fosnes kommune på grensen til Namsos og Overhalla. Området som er avgrenset utgjør et mer enn 14 kvadratkilometer stort område hvor Storengelva med tilhørende vann og lavereliggende ganske flate myr- og skogpartier utgjør de sentrale delene av området. Rundt disse flatere partiene reiser det seg knauser og fjell opp mot 568 meters høyde i sør, mens heiene mot nord er noe lavere. De lavereliggende områdene ligger rundt 100 meter over havet og her finnes stedvis mektige løsmasseavsetninger, stedvis med bekker som har gravd seg ned og dannet markerte ravineformasjoner. Berggrunnen er fattig i hele området og fattige vegetasjonstyper dominerer. Noe svak lågurtskog finnes spredt og enkelte områder med småbregnemark og litt rikere kildepreget fuktig mark. Langs Storengelva er det partier med flompåvirket vegetasjon.

Det meste av eldre skog med enten gammel gran eller en del død ved er fanget opp i de avgrensede kjerneområdene. Her står det ganske grovvokst granskog med alder fra 100-150 år og med enkelte trær som er enda eldre. Det aller meste av skogsmarka innenfor verneforslaget har eldre skog, men enkelte partier, særlig lavereliggende områder i vest, har innslag av en del skog som på hogd for ikke svært lang tid siden. Furuskogen i området er historisk sett svært påvirket og gamle trær er nesten helt fraværende og det finnes svært lite død ved av furu, kun noen få gamle og grove furugadd ble observert i området. Generelt bærer området preg av store uthogster forholdsvis langt tilbake i tid.

Artsmangfoldet av registrerte rødlistearter er i dag i første rekke knyttet til lavararter på gran og da spesielt eldre grantrær. Vedboende rødlistede sopparter forekommer svært sjeldent på grunn av substratmangel. Det er også generelt lite løvinnslag i området noe som gir potensiale for færre arter. Kystkantlav som er vurdert som direkte truet på rødlisten for 2015 ble imidlertid funnet på gammel gråor i et kildesig. Området har opplagt en funksjon for arealkrevende viltarter som finnes i denne regionen og vil på sikt kunne huse arter som også preferer eldre barskog.

Verneverdiene for området er i første rekke knyttet til områdets størrelse og helhetlige landskap i kombinasjon med dets fravær av større inngrep i nyere tid og forholdsvis høy andel eldre barskog. Det er avgrenset ganske mange kjerneområder og enkelte rødlistearter er registrert med gode populasjoner. Området har i all hovedsak fattig vegetasjon og det er ikke kartlagt rødlistede naturtyper i området. Området skårer lavt til middels på de fleste verdiparametere bortsett fra for arrondering og størrelse som skårer høyt. Samlet vurderes området som regionalt verdifult (**).

Området oppfyller i liten grad generelle mangler og spesielle mangler ved skogvernet (Framstad et al. 2002, 2003, 2010). Området er forholdsvis stort, men har ikke 10 kvadratkilometer med funksjonelt skogareal og kan derfor ikke betegnes som noe storområde i vernesammenheng.

Feltarbeid

Feltarbeidet var planlagt utført i løpet av to dagsverk, men da det lot seg gjøre å padle langt inn i området og så dele kartleggingen på to personer, en sør for og en nord for hovedvassdraget, fikk vi utført en tilfredsstillende kartlegging i løpet av en lang feltdag fra morgen til kveld. Dagen etter var det sterk østavind noe som ikke gjorde det mulig å padle inn i området på nytt. De vestlige områdene nord for hovedvassdraget ble derfor ikke så godt undersøkt som mulig. Det er imidlertid langt større påvirkning i vestlige delene og deler av disse områdene ville uansett ikke blitt vurdert som verneverdige.

Tidspunkt og værets betydning

Været satte begrensninger på lengden av feltarbeidet, men var ikke til hinder for en tilfredsstillende kartlegging av de arealene som ble befart. Det var for seint for funn av markboende sopp og poensialet for karplanter er trolig ikke veldig stor på noen årstid.

Utvelgelse og undersøkelsesområde

Lokaliteten inngår i arbeidet med frivillig vern i regi av Miljødirektoratet, Fylkesmannen i Nord-Trøndelag og grunneier. Det på forhånd avgrensede undersøkelsesområdet omfattet et areal på snaut 16 kvadratkilometer.

Tidligere undersøkelser

Det er utført MiS kartlegging innenfor området. Ingen andre naturregistreringer er ellers kjent fra området ut over viltobservasjoner. MiS figurene overlapper bare til en viss grad med registrerte kjerneområder. Eldre granskog på høyere boniteter med det største potensialet for rødlistede arter var ofte ikke registrert.

Beliggenhet

Området ligger sør for Salsvatnet på grensen til Namsos og Overhalla kommuner. Stordalselva og Stordalsvatna danner kjernen og de lavest beliggende delene (100 moh.) av området hvor de høyeste toppene i sør ligger på 538 meter (Hansarfjellet) og Storengaksla på 568 meter som danner grensepunkt mellom Fosnes, Namsos og Overhalla kommuner.

Naturgrunnlag

Topografi

Storengdalen utgjør en større dalformasjon med et markert større vassdrag og tilhørende vann. Rundt denne åren er det forholdsvis lave ås- og myrpartier mot nord, mens det sør og øst for hoveddalføret er mer markerte og høyreiste skog- og fjellpartier. Mindre dalfører og kollepartier bryter opp landskapet.

Geologi

Området er dominert av gneis over det meste av arealet. Smale striper med skiferbergarter som går på tvers av dalen finnes helt sør i området. De fleste områder med skogdekke har kun et tynt dekke av jorde i det meste av området. Over mindre områder finnes tykkere løsmasser som består av hav- og fjordavsetninger og breelvavstninger. I noen av disse avsetningene har bekker og elver skåret seg ned å dannet markerte ravinedaler.

Vegetasjonsgeografi

Vegetasjonseksjon: O2-Klart oseanisk, vektasjonsone: nordboreal 70% mellomboreal 30% .

Det meste av området tilhører nordboreal vegetasjonssone, men de lavereliggende delene av hoveddalen kan klassifiseres som mellomboreal sone.

Klima

Løsmasserike og fuktige ravinedaler, samt mindre områder på marine sedimenter, i kombinasjon med beskyttet topografi, gir opphav til områder med særlig høy luftfuktighet. Det samme gjelder til en viss grad nedenfor hvertfall ett fossefall med markert fosserøyk.

Vegetasjon og treslagsfordeling

Fastmarksskogen i området er forholdsvis variert innenfor gradienten fra fattig til svake lågurtutforminger av i all hovedsak gran- og furuskog. Bærlingskog dominerer de grunnlendte arealene hvor furu dominerer i tresjiktet, mens grana tar over der det er dypere jordsmonn. I områdene med mektige elveavsetninger er det ren granskog med blåbærskog, småbregneskog og mindre partier med lågurtskog. I blåbær- og småbregnegranskogen inngår bl.a. smyle og hengeving. I bunn av forsinkingene, langs bekker og i de flate dalbunnene, langs meandrerende bekker som tidvis flommer over, er det fuktig med mye sølvbunke og skogrørkvein, samt blåknapp, myrhatt, elvesnelle, flaskestarr og strandrør. Stedvis finnes myr- eller kildepåvirket skogsmark hvor det bl.a. inngår myrfiol, bekkeblom, tepperot, teiebær, hvitbladtistel, mjødukt, sumphaukeskjegg, vendelrot, skogstorkenebb, stjernestarr, sølvbunke, skogrørkvein og blåtopp.

Myrkantmark med gran, furu og bjørk finne spredt i hele området i overganger mellom åpen myr og fastmarksskogsmark, samt i partier på de flate elveslettene langs hovedelva og langs småelver som drenerer ut i hovedelva. Myrene er av fattig type i hele området, men enkelte partier er noe rikere med større innslag av gras og starrarter. Fastmattemyrer dominerer, men i kanter av myrtjern og på større flatmyrer er det stedvis høljer og myrmattepartier.

Store deler av området består av nakent berg og grunnlendt mark. Disse markslagstypene er i liten grad inventert, men fattige utforminger dominerer trolig hele området.

Gran og furu er omtrent likelig fordelt i området, Bjørk finnes spredt i hele området, mens rogn og selje er sjeldnere forekommende. Det finnes lite osp.

Skogstruktur og påvirkning

Det har vært store uthogster i området i tidligere tider og særlig furuskogen er av ung alder biologisk sett og av furu finnes det knapt noen eldre trær og gadd og læger av furu finnes påfallende sparsomt i et område som er så pass stort og topografisk variert. Granskogslommene er trolig jevnt over noe eldre og de ser ut til å være forholdsvis jevngamle med en trealder på mellom 100 og 150 år med enkelte eldre overstandere opp mot 250 år. All furuskog er også jevngammel og det ser ut til å ha vært en stor hogst i området for rundt 100 år siden. Synlige stubber er i all hovedsak gamle i hele området.

Skogen er i hovedsak ganske ensaldret med ett dominerende sjikt. Lysåpne mer glisne bestand har en mer heterogen sammensetning og mer sjiktet skog ofte med større innslag av løv. Granskoger i ller og skarpt avsatte daler er ganske tette, mens flompåvirket elvesletteteskog og myrkantskoger har et langt mer åpent preg.

Det er noe nyere hogstpåvirkning vest i området på nordsiden av hovedvassdraget. Her finnes det hogstfalter av noe ulik alder i mosaikk med eldre bestand som står igjen.

Kjerneområder

I det følgende listes informasjon om de avgrensede kjernelokalitetene i området Storengvatna. Nummereringen referer til inntegninger vist på kartet.

1 Lomtjønna S

Naturtype: Gammel granskog - Gammel høyereliggende granskog
BMVERDI: A

Areal: 87,4daa

Innledning: Lokaliteten er kartlagt av Terje Blindheim (BioFokus 2015) i forbindelse med ordningen "frivillig vern" på oppdrag for Miljødirektoratet og Fylkesmannen.

Beliggenhet og naturgrunnlag: Lokaliteten ligger i Storengdalen sør i Fosnes kommune og det avgrensede området består av eldre granskog i og i tilknytning til markert "ravinedal" som er gravd ned i tykke elveavsetninger.

Naturtyper, utforminger og vegetasjonstyper: Naturtypen er gammel granskog med utforming gammel høyereliggende granskog. Små elementer finnes av gammel sump- og kildeskog med utforming gammel oresumpskog. I disse små områdene er det mye innslag av strandrør, sølvbunke og skogrørkvein. Vegetasjonen er ellers dominert av blåbærskog, delvis av fuktig type i den flate bunnen langs bekken, hvor en del arealer også må betegnes som myr og myrkantskog av intermediær rikhet med arter som blåknapp, skogrørkvein, tepperot og sølvbunke. Grana dominerer området, men bjørk finnes spredt og gråor vokser langs bekken og i kildesig. Ravinedalen er ikke avgrenset som naturtypen ravinedal. Naturtypen ravinedal er vurdert som en sårbar naturtype i henhold til rødlisten og denne dalen er helt klart den mest markerte ravinedalen i Storengdalen med en lengde på over 500 meter og 10-15 meter høye dalsider.

Artsmangfold: Området har i første rekke potensial for å huse rødlistede arter av skorpelav knyttet til eldre gran i produktive og noe fuktige granbestand. Den direkte truede arten kystkantlav ble funnet på gammel gråor i kildesig i et liten del av lokaliteten. Det er potensiale for flere rødlistearter også på gråor i området. Det er også et vist potensial for at området kan huse enkelte rødlistede vedboende sopp. Det er spredt med gubbeskjegg på gran, særlig i skogpartiene med åpen gliissen skog langs bekken. På gråor vokser det lungenever, skrubbenever og randkvistlav og det er mye gammelgranslav på granleggene nede i den fuktige ravinedalen.

Bruk, tilstand og påvirkning: Området er ikke påvirket av skogbruk på lenge og det er få synlige stubber i det meste av lokaliteten. Skogen er flersjiktet med liten til god spredning med et tydelig øvre sjikt av eldre grantrær. Det er lite død ved i det meste av lokaliteten, men i de vestre områdene i de sørvendte liene er det en del ansamlinger av læger og noe gadd. Det aller meste i tidlige nedbrytningsstadier. Grana i området har noe varierende alder, men nede i dalen står det en del trær med forholdsvis grov sprekkebark og dimensjoner opp mot 50 cm i diameter. Trolig er hvertfall deler av skogen rundt 150 år gammel, men yngre skog finnes også i deler av området og det er trolig en del trær spredt som også er eldre enn 150 år.

Fremmede arter: Ingen registrerte.

Del av helhetlig landskap: Lokaliteten er en av flere lignende lokaliteter i Storengdalen.

Verdivurdering: Området skårer høyt på størrelse og arts mangfold da det er kartlagt en direkte truet art. På rikhet/bonitet skårer området middels høyt, det samme på tilstand. Områdets beliggenhet i en markert ravinedal, begynnende dødved dannelse og potensialet for funn av flere sjeldene arter gir samlet verdi som svært viktig (A verdi).

Skjøtsel og hensyn: Det er ingen kvaliteter ved områdene som er avhengig av skjøtsel for å ivaretas. Fri utvikling anbefales.

2 Tjønnabttjønna

Naturtype: Gammel granskog - Gammel høyereliggende granskog
BMVERDI: C

Areal: 10,5daa

Innledning: Lokaliteten er kartlagt av Terje Blindheim (BioFokus 2015) i forbindelse med ordningen "frivillig vern" på oppdrag for Miljødirektoratet og Fylkesmannen.

Beliggenhet og naturgrunnlag: Lokaliteten ligger i Storengdalen sør i Fosnes kommune og skogen ligger på dypere løsmasser, elveavsetninger i en svark ravineforsenkning. Området grenser i all hovedsak til annen eldre granskog i øst og nord og følgelig noe difus.

Naturtyper, utforminger og vegetasjonstyper: Naturtypen er gammel granskog med utforming gammel høyereliggende granskog. Vegetasjonen er blåbærskog med overgang mot småbregneskog i de frodigste delene nærmest dalbunn. Helt nederst mot vannet er det innslag av flommarksskog som er åpen og grasdominert vegetasjon med arter som strandrør, sølvbunke, mjørdurt, sumphaukeskjegg og skogrørkvein.

Bruk, tilstand og påvirkning: Området er ikke påvirket av skogbruk på lenge og det er få synlige stubber i lokaliteten. Skogen er forholdsvis ensjiktet med dominerende sjikt av middelaldrende granskog. Det er lite død ved i det meste av lokaliteten, men noe finnes spredt og særlig i nedre del mot vannet. I all hovedsak nylig falne trær. Det finnes noe død ved og gadd av gråor og bjørk.

Artsmangfold: Området har i første rekke potensial for å huse rødlistede arter av skorpelav knyttet til eldre gran i produktive og noe fuktige granbestand. I nedre del med fuktskog står det noe gråor langs bekken. På disse ble det funnet lungenever, skrubbenever, blåfylllav og kystårenever.

Fremmede arter: Ingen registrerte.

Del av helhetlig landskap: Lokaliteten er en av flere lignende lokaliteter i Storengdalen.

Verdivurdering: Lokaliteten er i første rekke avgrenset pga. sin beliggenhet på mektige løsmasser og tenderer mot å være en ravinegranskog. Området skårer imidlertid lavt på alle verdiparametere da skogen enda er forholdsvis ung. Området kan imidlertid ha større kvaliteter knyttet til skorpelavfloraen på gran enn det som ble avslørt i forbindelse med kartleggingen. Området vurderes i dag som lokalt viktig (C verdi).

Skjøtsel og hensyn: Det er ingen kvaliteter ved områdene som er avhengig av skjøtsel for å ivaretas. Fri utvikling anbefales.

3 Storengelva Ø

Naturtype: Gammel granskog - Gammel høyereliggende granskog
BMVERDI: B

Areal: 23,9daa

Innledning: Lokaliteten er kartlagt av Terje Blindheim (BioFokus 2015) i forbindelse med ordningen "frivillig vern" på oppdrag for Miljødirektoratet og Fylkesmannen.

Beliggenhet og naturgrunnlag: Lokaliteten ligger i Storengdalen sør i Fosnes kommune og utgjør i hovedsak eldre granskog i mer og mindre markert avsatt "ravinedal" som er gravd ned i tykke elveavsetninger.

Naturtyper, utforminger og vegetasjonstyper: Naturtypen er gammel granskog med utforming gammel høyereliggende granskog. Det er en god del bjørk og gråor spredt i hele lokaliteten. Skogen er til dels godt sjiktet, men et eldre sjikt av forholdsvis storvokst gran dominerer. Vegetasjonen er dominert av blåbærskog, delvis av fuktig type i den flate bunnen langs bekken. Her inngår også noe myr og myrkantskog

av intermedier rikhet.

Artsmangfold: Området har i første rekke potensial for å huske rødlistede arter av skorpelav knyttet til eldre gran og gråor i produktive og noe fuktige grandominerte bestand. Gubbeskjegg finnes spredt i hele området og lungenever, skrubbeneber og kystårenever ble registrert på gadd av gråor.

Bruk, tilstand og påvirkning: Området er ikke påvirket av skogbruk på lenge og det er få synlige stubber i lokaliteten. Skogen er flersjiktet med liten til god spredning met et tydelig øvre sjikt av eldre grantrær. Det er lite død ved i det meste av lokaliteten, men enkelte steder finnes mindre mengder med læger i tidlige nedbrytningsstadier. Spredt finne noen eldre gråor og gadd av gråor. Skogen er åpen og trolig noe flompåvirket i partier. Grana i området har noe varierende alder, men spredt finnes enkelte trær som må være en del eldre enn majoriteten, trolig 200-250 år og med diameter opp mot 60 cm og med grov stabil bark.

Fremmede arter: Ingen registrerte.

Del av helhetlig landskap: Lokaliteten er en av flere lignende lokaliteter i Storengdalen.

Verdivurdering: Lokaliteten skårer lavt på størrelse, middels høyt på tilstand, rikhet/bonitet og vurderes å ha et middels potensial for sjeldne og tuete arter selv om slike ikke ble påvist under kartleggingen. Området vurderes derfor som en viktig (B verdi) naturtypelokalitet.

Skjøtsel og hensyn: Det er ingen kvaliteter ved områdene som er avhengig av skjøtsel for å ivaretas. Fri utvikling anbefales.

4 Storneset Ø

Naturtype: -
BMVERDI: C

Areal: 13,4daa

Innledning: Lokaliteten er kartlagt av Terje Blindheim (BioFokus 2015) i forbindelse med ordningen "frivillig vern" på oppdrag for Miljødirektoratet og Fylkesmannen.

Beliggenhet og naturgrunnlag: Lokaliteten ligger i Storengdalen sør i Fosnes kommune og utgjør et mindre område med ganske høyproduktiv granskog ned mot Storengelva. skogen er avgrensa mot elva i vest og ellers mot annen eldre skog med lavere tetthet gammel-skogselementer.

Naturtyper, utforminger og vegetasjonstyper: Naturtypen er gammel granskog med utforming gammel høyereliggende granskog. Blåbærgranskog dominerer vegetasjonen, stedvis i en fuktig variant med mye torvomser. I nord er det innslag av fuktigere grasdominert vegetasjon som må betegnes som en slags intermedier kildepåvirket myrkantskog. Ut over gran finnes noe innslag av bjørk og gråor.

Artsmangfold: Området har i første rekke potensial for å huske rødlistede arter av skorpelav knyttet til eldre gran i produktive og noe fuktige bestand. Det er også et vist potensial for vedtilknyttede arter i området. Kun gubbeskjegg av rødlistede arter er kartlagt på lokaliteten til nå.

Bruk, tilstand og påvirkning: Området er ikke påvirket av skogbruk på lenge og det er få synlige stubber i lokaliteten. Skogen er flersjiktet med liten til god spredning met et tydelig øvre sjikt av eldre grantrær. Det er i partier ganske mye død ved, til dels av grove dimensjoner. Tidlige nedbrytningsstadier er mest representert, men alle stadier finnes. Skogen er ganske tettvokst og lite glennepreget til tross for at en del trær har gått over ende.

Fremmede arter: Ingen registrerte.

Del av helhetlig landskap: Lokaliteten er en av flere lignende lokaliteter i Storengdalen.

Verdivurdering: Området gis lav vekt på størrelse og middels vekt på tilstand, rikhet/bonitet og på potensialet for rødlistede arter. Totalt vurderes området som viktig (B verdi) på denne bakgrunn.

Skjøtsel og hensyn: Det er ingen kvaliteter ved områdene som er avhengig av skjøtsel for å ivaretas. Fri utvikling anbefales.

5 Storneset

Naturtype: Gammel granskog - Gammel høyereliggende granskog
BMVERDI: C

Areal: 16,9daa

Innledning: Lokaliteten er kartlagt av Jon T. Klepsland (BioFokus 2015) i forbindelse med ordningen "frivillig vern" på oppdrag for Miljødirektoratet og Fylkesmannen. Rødlistekategorier følger 2015-utgaven for arter og 2011-utgaven for naturtyper.

Beliggenhet og naturgrunnlag: Lokaliteten ligger langs Storengelva øst for Storengvatna i Storengdalen i Fosnes kommune. Avgrensingen omfatter en brem med relativt gammel og storvokst granskog langs Storengelva. Lokaliteten er avgrenset mot mindre produktiv dels glissen skog, myr og våtmark/elv.

Naturtyper, utforminger og vegetasjonstyper: Overveiende blåbær- og småbregne-granskog med bl.a. smyle og hengeving. Stedvis fuktig med mye sølvbunke og skogrørkvein. Tressjiktet er sterkt dominert av gran, men det inngår også en del bjørk.

Artsmangfold: Av signalarter på eldre, luftfuktig granskog finnes en del gubbeskjegg (NT) og gammelgranlav, og det er ellers påvist Cladonia leprosum (VU), Chrysothrix chrysophthalma, Gyalecta friesii (NT), Microcalicium ahlneri (NT) og vassskjue.

Bruk, tilstand og påvirkning: Skogen er i aldersfase med øvre trealder rundt 150-170 år og største dimensjon rundt 50 cm dbh. Det er tallrike gamle stubber etter tidligere gjennomhogst (50-70 år siden?). Relativt nydannete dødvedelementer (gadd og læger) finnes spredt, mens gamle slike er tilnærmet fraværende, noe som signaliserer kontinuitetsbrudd.

Fremmede arter: Ingen registrerte.

Del av helhetlig landskap: Ikke vurdert.

Verdivurdering: Eldre granskog med høy luftfuktighet og funn av flere moderat krevende arter, men lite areal og svak dødvedkontinuitet gjør at lokaliteten vurderes som (kun) lokalt viktig.

Skjøtsel og hensyn: Naturverdiene er knyttet til skoglig kontinuitet og stabilt fuktig lokalklima. Naturverdiene ivaretas derfor best ved fri utvikling uten inngrep.

6 Storengdalen, indre I

Naturtype: Gammel granskog - Gammel høyereliggende granskog
BMVERDI: B

Areal: 35,9daa

Innledning: Lokaliteten er kartlagt av Jon T. Klepsland (BioFokus 2015) i forbindelse med ordningen "frivillig vern" på oppdrag for Miljødirektoratet og Fylkesmannen. Rødlistekategorier følger 2015-utgaven for arter og 2011-utgaven for naturtyper.

Beliggenhet og naturgrunnlag: Lokaliteten ligger på sørsiden av Storengelva øst for Storengvatna i Storengdalen i Fosnes kommune. Avgrensingen omfatter et parti med relativt gammel og storvokst granskog. Østre del ligger på en breelvt Terrasse. Lokaliteten er dels avgrenset mot yngre skog, dels mot myr og våtmark/elv.

Naturtyper, utforminger og vegetasjonstyper: Overveiende blåbær- og bærlyngskog med bl.a. smyle, tyttebær og spredte småbregner. Store parti i vestre del er fuktig myr- eller kildepregget og ganske glissen granskog med innslag av bl.a. bjørneskjegg, slirestarr, hundekvein og sølvbunke. Tresjiktet er sterkt dominert av gran, men det inngår også en del bjørk.

Artsmangfold: Gubbeskjegg (NT) og gammelgranlav opptrer ganske frekvent, og groplav, skrukkelav og brun korallav inngår også. *Cliostomum leprosum* (VU), *Chrysothrix chrysophthalma* og *Lecidea leprarioides* er også ganske vanlige. Ellers påvist svartsonekjuke (NT).

Bruk, tilstand og påvirkning: Skogen er i aldersfase med dominerende aldersklasse mellom 100 og 150 år. Skogstrukturen varierer en del med ganske tett og litt dårlig aldersspredd skog i mer produktive parti, mens fuktige lavproduktive parti har bedre aldersspredning med god forekomst av gran på 150-200 år. Eldre trær finnes ikke. Maks dimensjoner er rundt 50 cm dbh. I produktive parti er det tallrike gamle stubber etter tidligere gjennomhogst (70-100 år siden?). Relativt nydannete dødvedelementer (gadd og læger) finnes spredt til lokalt frekvent (mest oppå breelvt Terrassen). Et fåtall eldre læger (av små dimensjoner) som stammer fra en gammel gjennomhogst forekommer også.

Fremmede arter: Ingen registrerte.

Del av helhetlig landskap: Ikke vurdert.

Verdivurdering: Relativt gammel og storvokst granskog med høy luftfuktighet og funn av flere moderat krevende arter, dels i gode bestander. Arealet er også rimelig stort og lokaliteten vurderes derfor som viktig.

Skjøtsel og hensyn: Naturverdiene er knyttet til skoglig kontinuitet og stabilt fuktig lokalklima. Naturverdiene ivaretas derfor best ved fri utvikling uten inngrep.

7 Storengdalen, indre II

Naturtype: Gammel granskog - Gammel høyereliggende granskog
BMVERDI: C

Areal: 8,6daa

Innledning: Lokaliteten er kartlagt av Jon T. Klepeland (BioFokus 2015) i forbindelse med ordningen "frivillig vern" på oppdrag for Miljødirektoratet og Fylkesmannen. Rødlistekategorier følger 2015-utgaven for arter og 2011-utgaven for naturtyper.

Beliggenhet og naturgrunnlag: Lokaliteten ligger i indre del av Storengdalen, på vestsiden av Storengelva i Fosnes kommune. Avgrensingen omfatter et parti med relativt gammel og storvokst granskog tilknyttet en liten bekkedal og på sedimentslette langs møtende bekk. Lokaliteten er avgrenset mot lavproduktiv barblandingskog og myr.

Naturtyper, utforminger og vegetasjonstyper: Overveiende grasrik blåbær- og småbregneskog med bl.a. hengeving, smyle og sølvbunke. På sedimentsletten er det overgang til svak lågurtskog med mye gjøksyre, samt noe skogbukne, teiebær, og skogstorkenebb. Tresjiktet er sterkt dominert av gran, men det inngår også en del bjørk, og litt furu mot periferien.

Artsmangfold: Gammelgranlav opptrer frekvent. Ellers påvist gubbeskjegg (NT), *Cliostomum leprosum* (VU), *Chrysothrix chrysophthalma*, *Micarea globulosella* og gammelgranskål (*Pseudographis pinicola*).

Bruk, tilstand og påvirkning: Skogen er i aldersfase med øvre trealder rundt 150(-170) år og største dimensjon rundt 50(-60) cm dbh. Det er tallrike gamle stubber etter tidligere gjennomhogst (60-80 år siden?). Relativt nydannete dødvedelementer (gadd og læger) finnes spredt, mens gamle slike er fraværende, noe som signaliserer kontinuitetsbrudd.

Fremmede arter: Ingen registrerte.

Del av helhetlig landskap: Ikke vurdert.

Verdivurdering: Eldre granskog med høy luftfuktighet og funn av flere moderat krevende arter, men lite areal og svak dødvedkontinuitet gjør at lokaliteten vurderes som (kun) lokalt viktig.

Skjøtsel og hensyn: Naturverdiene er knyttet til skoglig kontinuitet og stabilt fuktig lokalklima. Naturverdiene ivaretas derfor best ved fri utvikling uten inngrep.

8 Storengdalen, indre III

Naturtype: Gammel granskog - Gammel høyereliggende granskog
BMVERDI: B

Areal: 67,3daa

Innledning: Lokaliteten er kartlagt av Jon T. Klepeland (BioFokus 2015) i forbindelse med ordningen "frivillig vern" på oppdrag for Miljødirektoratet og Fylkesmannen. Rødlistekategorier følger 2015-utgaven for arter og 2011-utgaven for naturtyper.

Beliggenhet og naturgrunnlag: Lokaliteten ligger i indre del av Storengdalen, på vestsiden av Storengelva i Fosnes kommune. Avgrensingen omfatter en ganske markert bekkedal med østlig eksposisjon/dreneringsretning. Lokaliteten er avgrenset slik at triivell lavproduktiv barblandingskog i liten grad inngår.

Naturtyper, utforminger og vegetasjonstyper: Overveiende fattige vegetasjonstyper med dominans av blåbær- og småbregneskog med bl.a. mye bjørnekam og smyle. Det inngår også en del myr- eller kildepåvirket skogsmark (dels forsumpet) hvor tresjiktet er mer utglisnet, og hvor det bl.a. inngår myrflol, bekkeblom, tepperot, teiebær, hvitbladtistel, mjødur, sumphaukeskjegg, vendelrot, skogstorkenebb, stjernestarr, sølvbunke, skogrørkvein og blåtopp. Tresjiktet er sterkt dominert av gran, men det inngår også en del bjørk og litt rogn.

Bruk, tilstand og påvirkning: Skogen er i aldersfase med dominerende aldersklasse mellom 100 og 150 år. Skogstrukturen varierer en del med ganske tett og litt dårlig aldersspredd skog i mer produktive parti, mens fuktige lavproduktive parti har bedre aldersspredning med gran på inntil 200 år. Eldre trær finnes ikke. Maks dimensjoner er rundt 45-50 cm dbh. Relativt nydannete dødvedelementer (gadd og læger) finnes spredt til lokalt frekvent, mens eldre dødvedelement er så godt som fraværende.

Artsmangfold: Gammelgranlav opptrer frekvent, mens gubbeskjegg (NT) og brun korallav m.fl. er noe mindre frekvent. Ellers påvist *Cliostomum leprosum* (VU), *Gyalecta friesii* (NT), kattedotlav (*Arthonia leucopellaea*), *Arthonia vinosa* og duftskinn. På rogn litt *Lobarion* med lungenever og vanlig blåfylllav.

Fremmede arter: Ingen funnet.

Del av helhetlig landskap: Ikke vurdert.

Verdivurdering: Eldre luftfuktig granskog med forekomst av flere moderat krevende arter (men i rel små bestander). Vurderes likevel grunnnet god arrondering og ganske stort areal som viktig.

Skjøtsel og hensyn: Naturverdiene er knyttet til skoglig kontinuitet og stabilt fuktig lokalklima. Naturverdiene ivaretas derfor best ved fri utvikling uten inngrep.

9 Storengdalen, indre IV

Naturtype: Gammel granskog - Gammel høyereleggende granskog
BMVERDI: C

Areal: 29,5daa

Innledning: Lokaliteten er kartlagt av Jon T. Klepsland (BioFokus 2015) i forbindelse med ordningen "frivillig vern" på oppdrag for Miljødirektoratet og Fylkesmannen. Rødlistekategorier følger 2015-utgaven for arter og 2011-utgaven for naturtyper.

Beliggenhet og naturgrunnlag: Lokaliteten ligger i indre del av Storengdalen, langs Storengelva, i Fosnes kommune. Avgrensingen omfatter en seksjon hvor elva går gjennom en ganske markert elvedal med ganske storvokst granskog på begge sider. Lokaliteten er dårlig undersøkt, men likevel nøyaktig avgrenset ved hjelp av ortofoto.

Naturtyper, utforminger og vegetasjonstyper: Blåbær- og småbregne-granskog med bl.a. hengeving og saueteig. Noe bjørk og litt rogn inngår.

Artsmangfold: Gammelgranlav opptre frekvent, mens gubbeskjegg (NT) og brun korallav m.fl. er noe mindre frekvent. Ellers påvist *Cliostomum leprosum* (VU), *Lecidea leprarioides* og gammelgranskål (*Pseudographis pinicola*). På rogn litt *Lobarion* med lungenever og vanlig blåfyllav.

Bruk, tilstand og påvirkning: Skogen er i aldersfase med øvre trealder rundt 150(-170) år og største dimensjon rundt 50 cm dbh. Det er tallrike gamle stubber etter tidligere gjennomhogst (60-80 år siden?). Relativt nydannete dødvedelementer (gadd og læger) finnes spredt, mens gamle slike er praktisk talt fraværende, noe som signaliserer kontinuitetsbrudd.

Fremmede arter: Ingen registrerte.

Del av helhetlig landskap: Ikke vurdert.

Verdivurdering: Eldre granskog med høy luftfuktighet og funn av enkelte moderat krevende arter, men lite areal og svak dødvedkontinuitet gjør at lokaliteten vurderes som (kun) lokalt viktig.

Skjøtsel og hensyn: Naturverdiene er knyttet til skoglig kontinuitet og stabilt fuktig lokalklima. Naturverdiene ivaretas derfor best ved fri utvikling uten inngrep.

10 Storengvatna S I

Naturtype: Regnskog - Boreal regnskog med lauvtrær
BMVERDI: B

Areal: 15,2daa

Innledning: Lokaliteten er kartlagt av Jon T. Klepsland (BioFokus 2015) i forbindelse med ordningen "frivillig vern" på oppdrag for Miljødirektoratet og Fylkesmannen. Rødlistekategorier følger 2015-utgaven for arter og 2011-utgaven for naturtyper.

Beliggenhet og naturgrunnlag: Lokaliteten ligger sør for Storengvatna i Storengdalen i Fosnes kommune. Avgrensingen omfatter en nordvendt og ganske brattlendt løvrik granskog på grov (stabilisert) blokkmark. Lokaliteten grenser til vannflate i nord, og ellers til skog uten samme innslag av rikkbarstrær eller kvaliteter tilknyttet luftfuktighet.

Naturtyper, utforminger og vegetasjonstyper: Skogen har affinitet til boreal regnskog (rike epifyttsamfunn). Bunnsjiktet er tykt med dominans av etasjemose og innslag av storstytte og heimose. Feltsjiktet er tilsvarende mindre utviklet men tyder på bærlyngskog med bl.a. blåbær, krekling, gullris og smyle. Tresjiktet er dominert av gran og bjørk, men med ganske god forekomst av rogn og litt selje.

Artsmangfold: På rogn er det ganske velutviklete *Lobarion*-samfunn med bl.a. lungenever, skrubbenever, vanlig blåfyllav, kystårenever og kystvrenge, og funn av sølvnever, puteglye, kystfyllav, rund porelav og gullprikklav (VU).

Bruk, tilstand og påvirkning: Skogen er trolig ikke stort yngre enn tilgrensende areal med aldersfaseskog, men dimensjonene er små (sjelden over 20 cm dbh). Dødvedelementer (små dimensjoner) forekommer spredt til lokalt ganske frekvent, men kun relativt nydannet og overveiende vindfall.

Fremmede arter: Ingen registrerte.

Del av helhetlig landskap: Ikke vurdert.

Verdivurdering: Vurderes på grunnlag av ganske velutviklete *Lobarion*-samfunn med (sparsomt) funn av enkelte regionalt sjeldne arter som viktig.

Skjøtsel og hensyn: Naturverdiene er knyttet til skoglig kontinuitet og stabilt fuktig lokalklima. Naturverdiene ivaretas derfor best ved fri utvikling uten inngrep.

11 Storengvatna S II

Naturtype: Gammel granskog - Gammel høyereleggende granskog
BMVERDI: B

Areal: 51,8daa

Innledning: Lokaliteten er kartlagt av Jon T. Klepsland (BioFokus 2015) i forbindelse med ordningen "frivillig vern" på oppdrag for Miljødirektoratet og Fylkesmannen. Rødlistekategorier følger 2015-utgaven for arter og 2011-utgaven for naturtyper.

Beliggenhet og naturgrunnlag: Lokaliteten ligger sør for Storengvatna i Storengdalen i Fosnes kommune. Avgrensingen omfatter et parti med ganske gammel og storvokst granskog tilknyttet en slak og bred bekkedal og tilgrensende nordvendte dalsider. Nedre, østre del ligger på marine sedimenter og gjennomløpes av en svakt meanderende bekk. Lokaliteten er avgrenset mot ungskog i nord og nordvest, ellers til mindre produktiv og mindre luftfuktig skog i bratt terreng.

Naturtyper, utforminger og vegetasjonstyper: Overveiende fattige vegetasjonstyper med dominans av blåbærskog, samt noe småbregneskog. I øst også ganske store parti med myr- eller kildepåvirket skogsmark (dels forsumpet) hvor tresjiktet er mer utglisnet, og hvor det bl.a. inngår skogsnelle, myrflol, myrmaure, krypsoleie, mjørdurt, sumphaukeskjegg, vendelrot, stolpestarr, slirestarr, hundekvein og sølvbunke. En sone langs bekken er tydelig flompåvirket med mye skogrørkvein og bl.a. blåknapp, myrhatt, elvesnelle, flaskestarr og strandrør. Tresjiktet er sterkt dominert av gran, men det inngår også noe bjørk og bittelitt rogn. Lengst øst (langs bekken) står også litt gråor.

Artsmangfold: Gammelgranlav, brun korallav og gubbeskjegg (NT) m.fl. opptre frekvent. Ellers påvist *Cliostomum leprosum* (VU) og kattefotlav (*Arthonia leucopellaea*). Trolig potensiale for flere moderat krevende arter (området er kun hastig undersøkt).

Bruk, tilstand og påvirkning: Skogen er i aldersfase med dominerende aldersklasse mellom 100 og 150 år. Øvre trealder ligger trolig på ca

200 år, og maks dimensjoner er ca 50 cm dbh. Skogen er i store trekk moderat flersjiktet. Stedvis er det glenner etter vindfall. Dødvvedele-
 menter opptrer spredt til frekvent (frekvent hvor vindfall). Dødvvedprofilen er fordelt på de fleste råtestadier, men det er sterk dominans av
 ganske nydannet virke, og virkelig gamle elementer er så godt som fraværende.

Fremmede arter: Ingen registrerte.

Del av helhetlig landskap: Ikke vurdert.

Verdivurdering: Eldre luftfuktig granskog med flere funn av truet art (*Cliostomum leprosum*) og potensial for flere andre moderat krevende
 gammelskogsarter. Relativt lav beliggenhet på marine sedimenter og stor andel forsumpet granskog teller positivt, og lokaliteten vurderes
 som klart viktig.

Skjøtsel og hensyn: Naturverdiene er knyttet til skoglig kontinuitet og stabilt fuktig lokalklima. Naturverdiene ivaretas derfor best ved fri
 utvikling uten inngrep.

Artsmangfold

Det er kartlagt en sterkt truet lavart (kystkantlav), to sårbare lavararter (gullprikklav og meldråpelav) og fire nær truede arter,
 hvorav tre lavararter og en kjuke. Det er også gjort funn av noen få signalarter av vedboende sopp, samt en del lavararter i lun-
 geneversamfunnet knyttet til gråor og rogn. Det vurderes som rimelig sannsynlig at det kan finnes noen flere rødlistearter
 av skorpelav knyttet til eldre grantrær i de mer produktive områdene langs bekkedrag og rikere løsmasselier. Den sårbare
 arten meldråpelav har helt klart en livskraftig populasjon i området med funn en rekke steder. Potensialet for sjeldne og
 truede vedboende arter vurderes som lavt pga. små mengder død ved og langvarig brudd i tilgangen på død ved i området.

*Tabell: Artsfunn i Storengvatna. Kolonnen Totalt antall av art summerer opp antall funn innenfor området. 0 betyr at
 artsfunnet ikke er tallfestet, men begreper som mye, en del, sparsomt, spredt o.l. er brukt. Det store tallet i kolonnen
 Funnet i kjerneområde henviser til hvilke kjerneområder arten er funnet. Det lille tallet angir hvor mange funn som er
 gjort i hvert kjerneområde. 0 betyr tekstlig kvantifisering. Små tall uten kjerneområdenummer angir funn utenfor kjerne-
 områder.*

Gruppe	Vitenskapelig navn	Norsk navn	Rødliste- status	Totalt antall av art	Funnet i kjerne-om- råde (nr)	
Lav	<i>Alectoria sarmentosa</i>	gubbeskjegg	NT		1 11 5 6 7 8 9	
	<i>Arctomia fascicularis</i>	puteglye			10	
	<i>Chrysothrix chrysophthalma</i>				5 6 7	
	<i>Cliostomum leprosum</i>	meldråpelav	VU		11 5 6 7 8 9	
	<i>Gyalecta friesii</i>	huldrelav	NT		5 8	
	<i>Hypogymnia vittata</i>	randkvistlav			1	
	<i>Lecanactis abietina</i>	gammelgranlav			1	
	<i>Lecanora cinereofusca</i>	kystkantlav	EN		1	
	<i>Lobaria amplissima</i>	sølvnever			10	
	<i>Lobaria pulmonaria</i>	lungenever			10 2 3 8	
	<i>Lobaria scrobiculata</i>	skrubbenever			1 2 3	
	<i>Micarea globulosella</i>	taggpuslelav			7	
	<i>Microcalicium ahneri</i>	rotnål	NT		5	
	<i>Pannaria rubiginosa</i>	kystfjelllav			10	
	<i>Pectenia plumbea</i>	vanlig blåfjelllav			10 2 8 9	
	<i>Peltigera collina</i>	kystårenever			2 3	
	<i>Pseudocyphellaria crocata</i>	gullprikklav	VU		10	
	<i>Sticta fuliginosa</i>	rund porelav			10	
	Moser	<i>Anastrepta orcadensis</i>	heimose			10
		<i>Anastrophyllum hellerianum</i>	pusledraugmose			
Sopper	<i>Climacocystis borealis</i>	vassskjuke			5	
	<i>Cystostereum murrayi</i>	duftskinn			8	
	<i>Phellinus nigrolimitatus</i>	svartsonekjuke	NT		6	
	<i>Pseudographis pinicola</i>	gammelgranskål			7 9	

Avgrensning og arrondering

De vestre delene av undersøkelsesområdet er ikke inkludert innenfor området vi har vurdert som verneverdig. I de delene
 som er ekskludert er hogstpåvirkningen fra nyere tid markert høyere enn i områdene lenger øst. De vestvendte delene
 er heller ikke noen naturlig del av det landskasrommet som dannes av fjell og åser som omkranser hovedvassdraget.
 Avgrensningen som er foreslått ivaretar på en god måte de registrerte kvalitetene i området. Helt i sør må områder i Nam-
 sos kommune inkluderes for at verneområdet skal romme hele dalføret og ikke kuttes midt i de øvre delene i sør. Denne

utvidelsen er markert med stiplede linje på kart.

Andre inngrep

Det er svært få tekniske inngrep innenfor forslaget til verneområde. Storenghyttene er de eneste bygningene i området og det er svært få opparbeidede stier. På østsiden av Øvre Storengvatnet er det rester av et gammelt hus som trolig er brukt i skogbruksammenheng. En del av de åpne grasrike flomslettene langs hovedvassdraget kan ha blitt brukt som kulturmark, men det er uklart om de er naturlig åpne eller menneskeskapte.

Vurdering og verdisetting

Forslaget til verneområde har sine største verdier knyttet til å utgjøre et større helhetlig landskapsrom på over 14 kvadratkilometer som er lite påvirket av nyere skogbruksaktivitet. Påvirkning av veier, stier, hytter og annen infrastruktur er nær helt fraværende og området rommer et urørt stort vassdrag med en rekke mindre sidebekker. Området skårer derfor høyt på parameteren urørthet, er meget godt arrondert, og på parameteren størrelse skårer området to stjerner med et funksjonalt skogareal på mellom 2 og 10 kvadratkilometer. For gammelskogsparemetere skårer området lavere da det er generelt lite død ved i området og kontinuiteten er lav. Området skårer middels høyt på gamle bærtrær, særlig gran. Gamle boreale løvtrær finnes det generelt lite av. Området har ganske mye topografisk variasjon med til dels store høydeforskjeller, ulike eksposisjoner, men også flatere områder i tilknytning til hovedvassdraget, sidebekker og myrområder. Vegetasjonsvariasjonen følger i stor grad variasjonen i topografi og fordelingen av løsmasser. Variasjonen er av denne grunn forholdsvis stor, men i første rekke over fattigere vegetasjonsgradienter. Området skårer derfor lavt på rikhet selv om noe rikere vegetasjon og områder på bedre boniteter finnes. Treslagsvariasjonen vurderes som liten med gran, furu og bjørk som de tre treslagene som utgjør det aller meste av stående volum i området. Med tanke på områdets størrelse er det ikke gjort funn av veldig mange sjeldne og truede arter, men enkelte arter, særlig av lav, finnes rikelig i området. Området skårer derfor kun en stjerne på parameteren artsmangfold. Ut fra en samlet vurdering av de ulike målte verdiparameterne mener vi området er av regional verdi (**).

Tabell: Kriterier og verdisetting for kjerneområder og totalt for Storengvatna. Ingen stjerner (0) betyr at verdien for kriteriet er fraværende/ ubetydelig. Strek (-) betyr ikke relevant. Se ellers kriterier for verdisetting i metodekapittelet.

Kjerneområde	Urørthet	Død ved mengde	Død ved kontin.	Gamle bærtrær	Gamle løvtrær	Gamle edelløvtrær	Treslagsfordeling	Topografisk variasjon	Vegetasjonsvariasjon	Rikhet	Arter	Størrelse	Arrondering	Samlet verdi
1 Lomtjønna S	***	*	*	***	*	—	*	**	**	**	**	—	—	**
2 Tjønnabbtjønna	***	*	0	*	*	—	*	*	*	**	*	—	—	*
3 Storengelva Ø	***	*	0	**	*	—	*	*	*	*	*	—	—	**
4 Storneset Ø	**	**	*	*	0	—	*	*	*	*	*	—	—	*
5 Storneset	***	*	*	**	0	—	*	*	*	0	*	—	—	*
6 Storengdalen, indre I	***	**	*	**	0	—	*	*	*	0	**	—	—	**
7 Storengdalen, indre II	**	*	0	*	0	—	*	*	*	*	*	—	—	*
8 Storengdalen, indre III	***	*	*	**	0	—	*	**	*	*	*	—	—	**
9 Storengdalen, indre IV	***	*	*	**	0	—	*	**	*	0	*	—	—	*
10 Storengvatna S I	***	*	0	0	*	—	**	*	*	0	**	—	—	**
11 Storengvatna S II	***	**	*	**	0	—	*	**	**	*	*	—	—	**
Samlet vurdering	***	*	*	**	*	—	*	**	**	*	*	**	***	**

Referanser

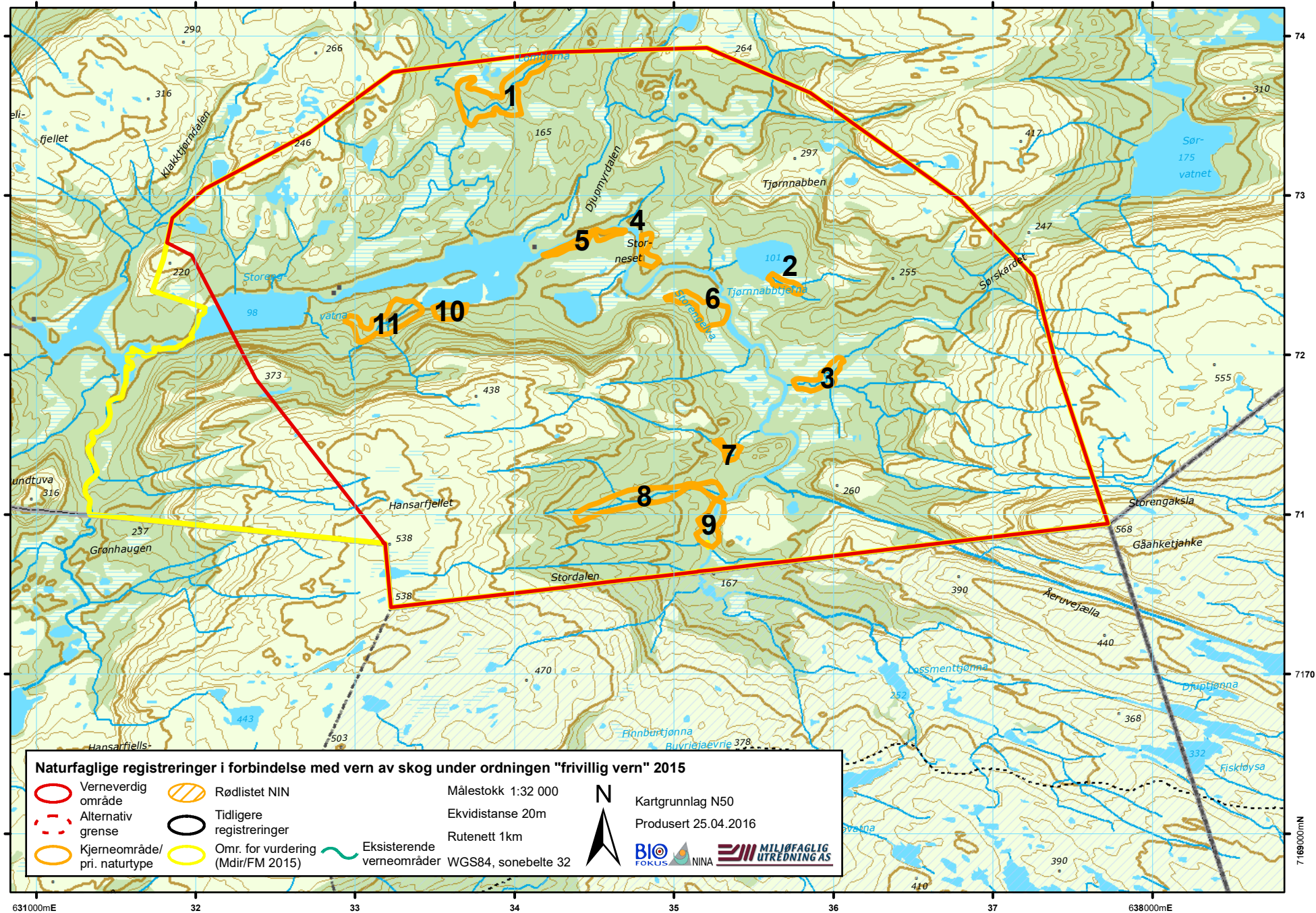
Framstad, E., Blindheim, T., Erikstad, L., Thingstad, P.G. og Storeid, S-E. 2010. Naturfaglig evaluering av norske verneområder. NINA rapport 535. 177 s. + vedlegg.

Framstad, E., Økland, B., Bendiksen, E., Bakkestuen, V., Blom, H. & Brandrud, T.E. 2003. Liste over prioriterte mangler ved skogvernet. – NINA Oppdragsmelding 769: 1-9.

Framstad, E., Økland, B., Bendiksen, E., Bakkestuen, V., Blom, H. og Brandrud, T.E., 2002. Evaluering av skogvernet i Norge. Fagrapport 54, NINA. 146 s.

Storengvatna (Fosnes, Nord-Trøndelag).

Areal 14.441daa, verdi **



631000mE

32

33

34

35

36

37

638000mE

7 169000mN

Bilder fra området Storengvatna



Langs sidebekker til Storengelva står det spredte gamle graner med potensiale for interessante skorpelav. Foto: Terje Blindheim



Lungeneversamfunn på gråor Foto: Terje Blindheim



Storengelva rett øst for Storengvatnet. Foto: Terje Blindheim



Utsikt mot de indre delene av Storengdalen. Foto: Terje Blindheim