

# Vegset

\*\*

## Referanse:

Høitomt L. E., Høitomt T. 2017. Naturverdier for lokalitet Vegset, registrert i forbindelse med prosjekt Frivilligvern 2016. NaRIN faktaark. BioFokus. (Weblink: <http://borchbio.no/narin/?nid=5974>)

## Referansedata

Fylke: Nord-Trøndelag  
Kommune: Snåsa  
H.o.h.: 80-460 m.o.hmoh  
Areal: 2108 daa

Prosjektilhørighet: Frivilligvern 2016  
Inventør: LEH, THØ  
Vegetasjonssone: sørboreal 20% (ca 420daa) mellomboreal 80% (ca 1690daa)  
Vegetasjonseksjon: O1-Svakt oseanisk

## Sammendrag

Lokaliteten ligger nordvest for Vegset i Snåsa kommune, Nord-Trøndelag, og utgjør skogkledte områder, myrområder, berg og rasmark og små vann. Topografien i området er variert med den bratte skrenten i Vegsetlia i sør, og småkupperte landskap med utallige rygger og sprekkedalene mot nord. Berggrunnen består i hovedsak av relativt kalkrike grønnsteiner og amfibolitter overdekt med et tynt humus- eller torvlag. Området ligger i mellomboreal vegetasjonssone med overgang til sørboreal sone nede i Vegsetlia. Klimaet er svakt oseanisk.

Vegetasjonen varierer mellom rike og fattige typer. I Vegsetlia finnes kalkfurskog i de tørre og mest soleksponerte delene av skrenten, mens lågurtgranskog og blandingsskog dominerer på friskere mark i søkk eller mer skyggefulle partier. Kalkfurskogen hører inn under den rødlistede naturtypen lågurt-lyngfuruskog (NT). I rike søkk med sigevannspåvirkning finnes innslag av høgstaudegranskog. I et rasmarksområde under fjellveggen vokser en brem av alm og hassel. Nord for Vegsetlia blir vegetasjonen generelt fattigere med bærlyng/lyngfuruskog på de tørre ryggene og blåbærgranskog eller myrskog eller myr i bunnen av sprekkedalene. Stedvis finnes større forekomster med rikmyr eller høgstaudeskog i søkk og lisider med næringsrikt sigevann. Tresjiktet i Vegsetlia er dominert av gran og furu med noe innslag av alm, hassel, bjørk, gråor, osp, selje og rogn. Feltsjiktet er stedvis svært rikt med større forekomster av rødflangre, blåveis, taggbregne, trollbær og liljekonvall. På baserike berg forekommer grønnburkne og mange kravfulle moser. Nord for Vegsetlia dominerer furu på de tørre ryggene mens gran dominerer i bunnen av sprekkedalene sammen med litt bjørk, rogn og gråor. Myrene varierer mye i rikehet. Flatmyrene er ofte fattige, mens bakkemyrene og kantsoner av flatmyrer med tilgang på næringsrikt sigevann har en rik myrvegetasjon. Fra Høgslættet og nordover er myrene tydelig slåttepregede, men hevdene har opphørt for lenge siden.

Mye av skogen har spor etter gammel plukkhogst, men det finnes ingen spor etter nyere hogst i området. Skogen er relativt gammel og det finnes godt utviklet gammelskog flere steder i området, dog i varierende tettheter. Det ble registrert en del gamle trær av furu og gran og noen gamle grove gadder og læger av gran, furu og bjørk. Det var allikevel relativt lav dødvedkontinuitet i hele området. De fleste sjeldne og truede artene ble funnet i tilknytning til gammel granskog. Kravfulle arter som gubbeskjegg (NT), huldrelav (NT), sukkernål (NT) og langnål ble funnet på gran flere steder i området. Enkeltfunn av gråotbeger (NT) ble gjort på en svært gammel gran nord i området. På død ved av gran ble det også gjort enkeltfunn av rustdoggnål (NT) og svartsonekjuke (NT). Ellers ble det funnet sukkernål (NT) og kystdoggnål (NT) på gamle gadder av bjørk, og blanknål (NT) på naken død ved av furu. Alm (VU) er vanlig art sør i Vegsetlia. Det er et stort potensial for funn av flere sjeldne og truede arter i området, spesielt innen gruppene lav, vedboende sopp og markboende sopp.

Vegset representerer et nokså stort barskogsdominert område med få nye inngrep. Området har relativt store topografiske variasjoner og er sammensatt av et bredt spekter av naturtyper på både baserik og fattig mark. De gamle granskogsområdene, særlig nord i området, har stedvis utviklet gammelskogspreg og det finnes en del liggende og stående død ved av grove dimensjoner. En rekke rødlistede arter knyttet til gammel granskog ble funnet på flere lokaliteter i området. Vegsetlia, sør i området, har et bredt spekter av rike skogtyper med en rekke kalkkrevende karplanter og moser. Her er det et stort potensial for funn av flere sjeldne og truede arter, spesielt innen gruppene markboende sopp, lav og mose. Flere av de rike skogtypene som lågurtgranskog og høgstaudeskog faller innenfor den generelle og regionale anbefalingen og prioriteringen av skogvern i Trøndelag. Området kan sies å oppfylle de prioriterte manglende ved rike skogtyper i middels grad. Det foreslåtte verneområdet har også et stort potensial for videre utvidelse mot øst og vest. Området vurderes som regionalt verneverdig (\*\*).

## Feltarbeid

Feltarbeidet ble gjennomført i løpet av en arbeidsdag den 11.12.2016 og hele området ble undersøkt. Områdene med størst potensiale for funn av truede og sjeldne arter ble grundig undersøkt. Kartlegging av naturtyper og vegetasjonstyper er gjort etter DN-håndbok 13 (Direktoratet for Naturforvaltning 2006) og NiN-systemet (Halvorsen et al. 2015). Rødlistekategorier følger Norsk rødliste for arter 2015 (Henriksen & Hilmo 2015), mens kartlegging av rødlistede naturtyper er gjort etter Norsk rødliste for naturtyper (Lindgaard & Henriksen 2011).

## Tidspunkt og værets betydning

Det var klarvær, men lav temperatur og en del frost i bakken. Frossede myrer vanskeliggjorde kartlegging av moser. Det var gode lysforhold for fotografering.

## Utvelgelse og undersøkelsesområde

Lokaliteten inngår i arbeidet med frivillig vern i regi av Miljødirektoratet, Fylkesmannen i Nord-Trøndelag og grunneier. Det på forhånd avgrensede undersøkelsesområdet Vegset omfatter et areal på 2108 daa.

## Tidligere undersøkelser

Den bratte skrenten og rasmarka (Vegsetlia), sør i området, har tidligere blitt naturtypekartlagt av Thorvaldsen, P (Naturbase 2016). Sørvest i området er også to misfigurer kartlagt som eldre lauvsuksesjon. Det er ellers gjort noen artsregistreringer av karplanter, insekter og fisk i området (Artskart 2016).

## Beliggenhet

Området ligger nord for Snåsavatnet, vest for Vegset i Snåsa kommune, Nord-Trøndelag fylke. Det langstrakte området ligger nordøst for Rennsjøen, vest for Fiskeløysa og strekker seg fra Vegsetlia i sør til Bukkultjønna nord i området. I sør grenser området til en nyere hogstflate. Ellers er området avgrenset av relativt intakte skogområder og myrarealer.

## Naturgrunnlag

### Topografi

Topografien er relativt variert. Sør i området ligger den bratte vegsetlia bestående av fjellvegger, skrenter og rasmarker. Fra toppen av Vegsetlia finnes i et svært kuppert landskap bestående av bratte rygger og dype sprekkedaler som er skåret ut i vestadgående retning.

### Geologi

Berggrunnen består av grønnsteiner og amfibolitter med et varierende innhold av kalk (NGU 2016a). Berggrunnen er som oftest overdekt av tynne og middels tykke humuslag, mens tykkere torvlag finnes i myrområder i fosenkninger i landskapet (NGU 2016b).

### Vegetasjonsgeografi

Vegetasjonseksjon: O1-Svakt oseanisk, vegetasjonssone: sørboreal 20% (ca 420daa) mellomboreal 80% (ca 1690daa) .

Området ligger i mellomboreal vegetasjonssone med et mindre innslag av sørboreal vegetasjonssone sør i området (Moen 1998).

### Økologisk variasjon

Området har stor økologisk variasjon både i kalkinnhold, uttørkningsfare og topografi. Området har store variasjoner i terrestrisk skogvegetasjon, myrvegetasjon og baserike berg og rasmarker. I tillegg har flere av myrområdene tydelig hevdpreg.

## Vegetasjon og treslagsfordeling

Området har en variert vegetasjon med store variasjoner i rikhet. I Vegsetlia i sør finnes en mosaikk av rike skogtyper som gran- og furudominert lågurtskog (B1) og kalklågurtskog (B2) av varierende tørkeutsatthet. Den furudominerte kalkfuruskogen hører inn under den rødlistede naturtypen lågurt-lyngfurukalkskog (NT). I tillegg til gran og furu har tresjiktet noe innslag av alm, bjørk, rogn og selje. Feltsjiktet er godt utviklet med blåveis, rødflangre, markjordbær, skogfiol, skogsalat, og trollbær, mens bunnsjiktet har stor dekning av kystkransmose og storkransmose. Under den bratte fjellskrenten i Vegsetlia finnes en rasmark (F1) med et bestand av gammel alm og hassel og kun flekkvise områder med utviklet feltsjikt eller bunnsjikt. Nordover, oppe i lia, finnes også rike søkk med grandominert høgstaudeskog (C2b). Her er arter som skogsalat, skogstorknebb, ormetelg, mjørdurt og enghumleblom vanlige i feltsjiktet mens bunnsjiktet ofte er godt utviklet med stor dekning av spriketormose, kystkransmose og storkransmose.

Den bratte Vegsetlia har også bergvegger og skrenter (F2c) der det baserike fjellet er blottlagt i dagen. Grønnburkne, bergfrue, kalkraggmose, flatfellmose, putevriemose, stivlommose, rødmesigmose og putehårstjerne er tallrike arter på disse bergene.

Videre nordover i området til de nordligste delen ved Trettslåtta er topografien variert med mange vestgående rygger oppbrutt av sprekkedaler med samme retningsorientering. Ryggene er dominert av bærlingskog/lyngskog (A2c), mens lisidene og søkkene er dominert av blåbærskog (A4), småbregneskog (A5) eller fattig krattbevakst myrvegetasjon (K1). Små områder med fattige sumpskoger (E1a) finnes også i randsonen av disse myrområdene. Vanlige arter i de friske skogområdene er blåbær, tyttebær, bjønnekam, teiebær, skogfiol, tepperot og nikkevintergrønn. Stedvis kan kalkrikt sigevann gi vegetasjonen høgstaudepreg eller myrarealer med rikere vegetasjon. Nordover fra Bjørkslættet finnes rikere myrtyper med utforminger både som bakkemyrer og flatmyrer (L2, M2). Her finnes kalkkrevende moser som rødmakkose og stormakkose. Mange av myrene bærer preg av tidligere slått eller annet hevdpreg. Myrområdene har store variasjoner i arts sammensetning hvor tilgangen på kalkrikt sigevann spiller en avgjørende rolle for artsmangfold.

## Skogstruktur og påvirkning

Skogen i området er variert både med tanke på alder, sjiktning og mengde død ved. Skogen sør i Vegsetlia er både den rikeste og har noen betydelige partier med gammelskog. Skogen er en blanding av relativt tett granskog, mer lysåpen furuskog eller lysåpen og godt sjiktet blandingsskog eller almeskog. Det er tydelig at den tettvokste granskogen i de flaterne områdene har vært mer utsatt for hogst enn furuskogen og blandingsskogen som står mer ulendt til i de bratte skrentene. Den sturende granskogen som står i myrområdene nord i Vegsetlia er svært lite påvirket av hogst. Det meste av skogen i Vegsetlia bærer allikevel noe preg av gammel plukkhogst, men det finnes en god del gamle trær i området og noe stående og liggende død ved i ulike alder og nedbrytningsstadie. Fra toppen av Vegsetlia og nordover er skogen generelt fattigere og varierer mellom svært glissen furuskog på skrinne mark og noe tettere granskog på friskere mark. Skogen er relativt gammel og har innslag av særs gamle trær av både furu og gran. Noen av granskogspartiene kan regnes som gammelskog og har betydelige mengder gamle grantrær og liggende og stående døde trær i ulike dimensjoner. I furuskogen finnes spredte gadder og læger av furu i grove dimensjoner, men få gamle trær, og skogen er relativt ung. Den eldre skogen mangler sannsynligvis fordi området har vært kraftig gjennomhugget i eldre tid. Den skrinne skogen bærer preg av gammel plukkhogst og flere av stubbene var opptil 1-1.5 m. høye. Dette antyder at hogst ble gjort om vinteren og noen av stubbene kan være over hundre år gamle.

## Kjerneområder

I det følgende listes informasjon om de avgrensede kjernelokalitetene i området Vegset. Nummereringen referer til inntegninger vist på kartet.

### 1 Vegsetlia sør

Naturtype: Gammel lavlandsblandingsskog - Sørboreal gran-blandingsskog  
BMVERDI: B

Areal: 68daa

Innledning: Lokaliteten ble undersøkt den 10.10.2016 av Lars Erik Høitomt og Torbjørn Høitomt (begge BioFokus) i kartleggingen av potensielle verneområder i forbindelse med ordningen frivillig vern. Rasmarka har tidligere blitt naturtypekartlagt av Thorvaldsen, P. som sørlig berg og rasmarka med hovedutforming kalkkrik og/eller sørvendt bergvegg (Vegsetlia - BN00010758). Relevant informasjon fra naturbase er videreført. Kartlegging av naturtyper og vegetasjonstyper er gjort etter DN-håndbok 13 (Direktoratet for Naturforvaltning 2006) og NiN-systemet (Halvorsen et al. 2015). Rødlisterkategorier følger Norsk rødliste for arter 2015 (Henriksen & Hilmo 2015), mens kartlegging av rødlistede naturtyper er gjort etter Norsk rødliste for naturtyper (Lindgaard & Henriksen 2011).

Beliggenhet og naturgrunnlag: Området utgjør en bratt skogkledd fjellskrent, fjellvegger og rasmarka og er en del av Vegsetlia vest for Vegset i Snåsa kommune, Nord-Trøndelag fylke. Berggrunnen består av grønnsteiner og amfibolitter med et varierende innhold av kalk (NGU 2016a). Berggrunnen er som oftest overdekt av tynne og middels tykke lag av humus og morenemateriale (NGU 2016b). Fjellskrenten har flere overrislingssoner og søkk med kalkrikt sigevann.

Naturtyper, utforminger og vegetasjonstyper: Naturtypen er en mosaikk mellom mange rike typer som kalkskog, rik blandingsskog i lavlandet, sørboreal blandingsskog, og sørvendte berg og rasmarka. I NiN-systemet vil skogvegetasjonen kunne klassifiseres som en blanding av kalklågurtskog (T4-C-4), bærlyng-kalklågurtskog (T4-C-8) og lågurtskog (T4-C-3) og bærlyng-lågurtskog (T4-C-7) med innslag av høgstaudeskog (T4-C-18) i fuktige drag og søkk med sigevannspåvirkning. Mye av kalkfuruskogen faller inn under den rødliste naturtypen lågurt-lyngfurukalkskog (NT). Rasmarka og bergskrentene hører inn under sørvendte berg og rasmarka med utformingene kalkkrik og/eller sørvendt bergvegg og rasmarka. I NiN-systemet vil typene kunne klassifiseres som tørkeutsatte sterkt intermediære til litt kalkrike berg, bergvegger og knauser (T1-C-6) samt intermediær og svakt kalkrik ur (T13-C-5). Tresjiktet er variert innslag av edelløvtrær som alm og hassel i rasmarka under skrenten. Videre oppover i skrenten blir gran og furu mer dominant med et større innslag av boreale løvtrær som osp, bjørk, rogn og selje. De tørreste delene har et tresjikt dominert av furu. Feltsjiktet er rikt med varierende forekomster av rødflangre og andre kalkelskende arter som markjordbær, blåveis, trollbær, grønnburkne, murburkne, dvergmispel og gul trompetsopp. Bunnsjiktet, særlig på baserikt berg med sigevann, er rikt på kalkkrevende moser som kalkraggmose, flatfellmose, putevriemose, stivlommose, rødmesigmose og putehårstjerne.

Bruk, tilstand og påvirkning: Skogen er relativt gammel, godt sjiktet og har en heterogen sammensetning av mange treslag. Deler av området bærer preg av gammel plukkhogst og det finnes relativt lite stående død ved og stort sett unge læger i samme nedbrytningsstadie fra stormfelling. Området har en del gamle trær av gran og furu og noe alm. Tett inntil rasmarka, sør i området, har en tilgrensende naturtype av gammel granskog blitt flatehugget (Vegsetlia - BN00010760). Utover de eldre hogstinngrepene har området få menneskelige inngrep, men området brukes sporadisk til sauebeite.

Artsmangfold: Bortsett fra alm (VU) ble det ikke funnet noen rødlistede arter på lokaliteten. De kalkrike delene av området hadde uansett relativt store forekomster av rødflangre og andre kalkelskende arter av karplanter og moser. Potensialet for sjeldne og trua moser og markboende sopp vurderes som middels.

Fremmede arter: Det ble ikke funnet noen fremmede arter på lokaliteten.

Del av helhetlig landskap: Lokaliteten er en del av et større område med rike skogtyper som strekket seg langs den bratte bergskrenten på nordsiden av Snåsavatnet.

Verdivurdering: Vegsetlia er bratt, sørvendt, og preges av rik vegetasjon med et bredt spekter av rike skogtyper. Skogen er relativt gammel uten spor etter nyere menneskelige inngrep, men spor etter gammel plukkhogst er synlig noen steder. Det finnes en del gamle bartrær i området, men relativt lite stående og liggende død ved. Området har et rikt arts mangfold av kalkelskende karplanter og moser, men det ble funnet få rødlistede arter. Grundigere undersøkelser vil sannsynligvis avdekke flere sjeldne eller truede arter, spesielt innen gruppene moser og markboende sopp. Området vurderes som viktig (B-verdi).

Skjøtsel og hensyn: Hogst bør unngås og skogen bør få gjennomgå en naturlig utvikling.

## 2 Vegsetlia nord

Naturtype: Gammel granskog - Gammel lavlandsgranskog  
BMVERDI: B

Areal: 121daa

Innledning: Lokaliteten ble undersøkt den 11.10.2016 av Lars Erik Høitomt og Torbjørn Høitomt (begge BioFokus) i kartleggingen av potensielle verneområder i forbindelse med ordningen frivillig vern. Kartlegging av naturtyper og vegetasjonstyper er gjort etter DN-håndbok 13 (Direktoratet for Naturforvaltning 2006) og NiN-systemet (Halvorsen et al. 2015). Rødlisterkategorier følger Norsk rødliste for arter 2015 (Henriksen & Hilmo 2015), mens kartlegging av rødlistede naturtyper er gjort etter Norsk rødliste for naturtyper (Lindgaard & Henriksen 2011).

Beliggenhet og naturgrunnlag: Området utgjør en sørvendt skogkledd li i den nordre delen av Vegsetlia vest for Vegset i Snåsa kommune, Nord-Trøndelag fylke. Berggrunnen består av grønnsteiner og amfibolitter med et varierende innhold av kalk (NGU 2016a). Berggrunnen er som oftest overdekt av tynne og middels tykke lag av humus og morenemateriale eller tykkere torvlag i myrområder (NGU 2016b). Lia har flere søkk med kalkrikt sivevann.

Naturtyper, utforminger og vegetasjonstyper: Naturtypen er en mosaikk mellom mange skogtyper som gammel granskog, lågurtgranskog, sørboreal blandingsskog, og høgstaudegranskog. I NiN-systemet vil skogvegetasjonen kunne klassifiseres som en blanding av lågurtskog (T4-C-3), svak lågurtskog (T4-C-2), blåbærskog (T4-C-1) og bærlyngskog (T4-C-5) med innslag av høgstaudeskog (T4-C-18) i fuktige drag og søkk med sivevannspåvirkning. Nordvest i området finnes mindre myrdrag med intermediær myrkantvegetasjon (V1-C-6), og noe svakt intermediær myr- og sumpskogsmark (V2-C-1). Den rike lågurtvegetasjonen finnes for det meste sør i området, mens nordover blir vegetasjonen gradvis fattigere og over til blåbærskog i friske partier og bærlyngskog i mer tørkeutsatte områder. Gran er den dominante arten i tresjiktet, men noe alm og boreale løvtrær som rogn, bjørk og osp finnes, spesielt mot skrenten i sør. Nordvest i området finnes en god del bjørk i tilknytning til mer lysåpne myrdrag, mens furu er vanlig på de tørreste partiene helt i nord. Sør i området er feltsjiktet stedvis rikt med forekomster av rødflangre, gul trompetsopp og markjordbær. Bunnsjiktet er godt utviklet med stor dekning av storkransmose og kystkransmose samt spriketorvmose i sivevannspåvirkede søkk.

Bruk, tilstand og påvirkning: Den rike granskogen sør og sørøst i området er halvgammel, godt sjiktet og stedvis tettvokst med stort krone-dekke. Skogen bærer noe preg av gammel plukkhogst, men har ikke vært hugget i nyere tid. Stedvis finnes også noen utydelige spor etter kulturpåvirkning som beite eller annen hevd. Det finnes noe liggende og stående død ved i området men det meste er nydannet. Spredt finnes noen gamle grove grantrær eller grangadder. På skinnere mark nord i området og langs myrdragene mot nordvest finnes en godt sjiktet, lysåpen og sturende gammelskog med få spor etter hogstingrep. Denne skogen er svært saktevoksende og har i større grad fått stå i fred for hogst. Det finnes noe stående død ved av gran og furu, samt noen gamle furulæger av grove dimensjoner, men dødvedkontinuiteten er trolig ikke spesielt høy. Den skrinne furuskogen på de tørre kollene har et tydelig brudd i kontinuiteten. Det finnes forekomster av svært gamle gadder og læger i en ellers relativt ung og glissen skog. Den eldre skogen mangler fordi området sannsynligvis har vært kraftig gjennomhugget i eldre tid.

Artsmangfold: Alm (VU) og rødflangre finnes spredt sør i lokaliteten. Eller ble det funnet flere rødlistede arter tilknyttet gammelgranlavkomplekset. På kvister av gammel gran ble det funnet gubbeskjegg (NT). Huldrelav (NT) ble påvist i rothalsen av gammel gran. Sukkernål (NT) og langnål flere steder på gammel gran eller død ved av gran. Blanknål (NT) ble funnet på naken gammel furugadd helt nord i området. Sukkernål og kystdoggnål (NT) ble funnet på gamle bjørkestubber. Lungenever ble også registrert på bark av rogn.

Fremmede arter: Ingen fremmede arter ble påvist.

Del av helhetlig landskap: Lokaliteten er en del av et større område med rike skogtyper som strekket seg langs den bratte bergskrenten på nordsiden av Snåsavatnet.

Verdivurdering: Skogen består av flere rike skogtyper som har et rikt arts mangfold av kalkelskende karplanter og moser. Området har en god del gamle trær og store gadder eller læger av gran og bjørk. Skogen er generelt gammel og har innslag av gammelskogsområder. Det finnes spor etter gammel plukkhogst men ingen spor etter nye inngrep. Det ble funnet en del rødlistede lav knyttet til gammel gran. Grundigere undersøkelser vil sannsynligvis avdekke flere sjeldne eller truede arter, spesielt innen gruppene lav og markboende sopp. Området vurderes som viktig (B-verdi).

Skjøtsel og hensyn: Hogst bør unngås og skogen bør få gjennomgå en naturlig utvikling.

## 3 Grubbseteren sør

Naturtype: Gammel granskog - Gammel høyreliggende granskog  
BMVERDI: B

Areal: 32daa

Innledning: Lokaliteten ble undersøkt den 11.10.2016 av Lars Erik Høitomt og Torbjørn Høitomt (begge BioFokus) i kartleggingen av potensielle verneområder i forbindelse med ordningen frivillig vern. Kartlegging av naturtyper og vegetasjonstyper er gjort etter DN-håndbok 13 (Direktoratet for Naturforvaltning 2006) og NiN-systemet (Halvorsen et al. 2015). Rødlisterkategorier følger Norsk rødliste for arter 2015 (Henriksen & Hilmo 2015), mens kartlegging av rødlistede naturtyper er gjort etter Norsk rødliste for naturtyper (Lindgaard & Henriksen 2011).

Beliggenhet og naturgrunnlag: Området utgjør en gammel barskogslokalitet et godt stykke sør for Grubbseteren nordvest for Vegset i Snåsa kommune, Nord-Trøndelag fylke. Berggrunnen består av grønnsteiner og amfibolitter med et varierende innhold av kalk (NGU 2016a). Berggrunnen er overdekt av tynne og middels tykke lag av humus og torv eller tykkere torvlag i myrsøkk (NGU 2016b).

Naturtyper, utforminger og vegetasjonstyper: Naturtypen gjelder en gammel granskog med utformingen gammel høyreliggende granskog. I NiN-systemet vil skogen kunne klassifiseres som en blanding blåbærskog (T4-C-1), bærlyngskog (T4-C-5) og lyngskog (T4-C-9). Blåbærskogen finnes i de friske fuktige søkkene i området, mens bærlyng og lyngskog er utbredt i liene og på kollene med større uttørkingsfare. Tresjiktet er dominert av gran og noe furu, men mindre innslag av bjørk. Feltsjikt og bunnsjikt har kun trivielle arter, men noen kalkkrevende moser som stivlommose, rødmesigose, putevriemose og putehårstjerne ble funnet på baserike bergskrenter.

Bruk, tilstand og påvirkning: Skogen er gammel, sturende og glissen med et middels innslag av liggende og stående død ved. Skogen har et tydelig gammelskogs preg. Det finnes en del læger av gran i forskjellige nedbrytningsstadier. Området har noen spor etter gammel plukkhogst, men er ellers svært lite påvirket av menneskelige inngrep.

Artsmangfold: Huldrelav (NT) ble funnet i store mengder i rothalsen på gammel gran. Gubbeskjegg (NT) ble funnet på kvister av gammel gran. Gammelgranlav og krukkenål ble også funnet på stamme av gammel gran. Buttkimmose (NT) ble funnet på middels baserik, noe skifrig bergvegg.

Fremmede arter: Ingen fremmede arter ble registrert.

Del av helhetlig landskap: Skogen er en isolert del av flere små gamle granskogslommer i det ellers nokså skrinne furudominert landska-

pet.

Verdivurdering: Barskogslokaliteten er liten i utstrekning, men er lite påvirket av mennesker og må kunne regnes som gammelskogspreg. Lokaliteten har større kvaliteter av eldre trær og en del liggende og stående død ved. Noen rødlistearter og andre spesielle arter knyttet til gammel gran ble funnet i rikelige mengder. Området vurderes som viktig (B-verdi).

Skjøtsel og hensyn: Hogst bør unngås. Skogen bør få gjennomgå en naturlig utvikling uten menneskelige inngrep.

#### 4 Tarmtjønna

Naturtype: Gammel granskog - Gammel høyereleggende granskog  
BMVERDI: C

Areal: 33daa

Innledning: Lokaliteten ble undersøkt den 11.10.2016 av Lars Erik Høitomt og Torbjørn Høitomt (begge BioFokus) i kartleggingen av potensielle verneområder i forbindelse med ordningen frivillig vern. Kartlegging av naturtyper og vegetasjonstyper er gjort etter DN-håndbok 13 (Direktoratet for Naturforvaltning 2006) og NiN-systemet (Halvorsen et al. 2015). Rødlisterkategorier følger Norsk rødliste for arter 2015 (Henriksen & Hilmo 2015), mens kartlegging av rødlistede naturtyper er gjort etter Norsk rødliste for naturtyper (Lindgaard & Henriksen 2011).

Beliggenhet og naturgrunnlag: Området utgjør en gammel barskogslokalitet et godt stykke sørvest for Vegsetseteren langs Tarmtjønna i Snåsa kommune, Nord-Trøndelag fylke. Berggrunnen består av grønnsteiner og amfibolitter med et varierende innhold av kalk (NGU 2016a). Berggrunnen er overdekt av tynne og middels tykke lag av humus og torv eller tykkere torvlag i myrsøkk (NGU 2016b).

Naturtyper, utforminger og vegetasjonstyper: Naturtypen gjelder en sørvendt gammel barskog med utformingen gammel granskog. I NiN-systemet vil skogen kunne klassifiseres som en blanding av frisk blåbærskog (T4-C-1) og svak-lågurtskog (T4-C-2). Tresjiktet er dominert av gran med mindre små innslag av bjørk og gråor. Feltsjiktet har trivielle arter som blåbær, bjønnekam, teiebær, skogfiol tepperot, og nikkevintergrønn. Bunnskjiktet domineres av moser som storkransmose og kystkransmose.

Bruk, tilstand og påvirkning: Skogen er relativt gammel og er godt sjiktet med et middels innslag av stående død ved og granlæger av grove dimensjoner. Mye av dødveden er allikevel ganske nydannet. Det finnes en del storvokst gran og gammel gran i området. Området har noen få spor etter gammel plukkhogst, men er ellers svært lite påvirket av menneskelige inngrep fra nyere tid.

Artsmangfold: Gubbeskjegg (NT) ble funnet på kvister av gammel gran. Gråsobeger (NT) ble funnet på stamme av svært gammel gran på sørsiden av vannet. Granstokkjuke ble funnet på gamle granlæger. Det ble ikke funnet andre truede eller sjeldne arter i området.

Fremmede arter: Ingen fremmede arter ble registrert.

Del av helhetlig landskap: Skogen er en isolert del av flere små gamle granskoger i området.

Verdivurdering: Skogområdet er lite i utstrekning, men har større kvaliteter av eldre trær og en del liggende og stående død ved. Skogen er på god vei til å få et gammelskogspreg. Det ble gjort få funn av sjeldne og truede arter på lokaliteten. Området vurderes som lokalt viktig (C-verdi).

Skjøtsel og hensyn: Hogst bør unngås. Skogen bør få gjennomgå en naturlig utvikling uten menneskelige inngrep.

#### Artsmangfold

Området har et rikt og variert artsmangfold. Spesielt den sørlige delen av området har et stort mangfold av kalkkrevende karplanter, moser og markboende sopp. Sør i området finnes en brem av Alm (VU) på rasmarka inntil bergskrenten i Vegsetlia. Karplantefloraen og mosefloraen her er rik med relativt store forekomster av den kalkkrevende arten rødflangre. De fleste truede og sjeldne artene ble funnet i tilknytning til gammel granskog. Gubbeskjegg (NT), huldrelav (NT), sukkernål (NT) og langnål ble funnet på gammel gran flere steder i området. Gråsobeger (NT) ble også funnet ei svært gammel gran ved Tarmtjønna nord i området. Svartsoneskjuge (NT) ble observert på et gammelt granlæger. Blanknål (NT) ble funnet på flere lokaliteter med stående død furu. Sukkernål og kystdoggnål ble funnet på stubber og gadder av bjørk på flere lokaliteter nord i Vegsetlia. Rustdoggnål (NT) ble også observert på død ved under overhengende berg sørvest i Vegsetlia. Buttkimmose (NT) ble funnet på en middels baserik, noe skifrig bergvegg sentral i området.

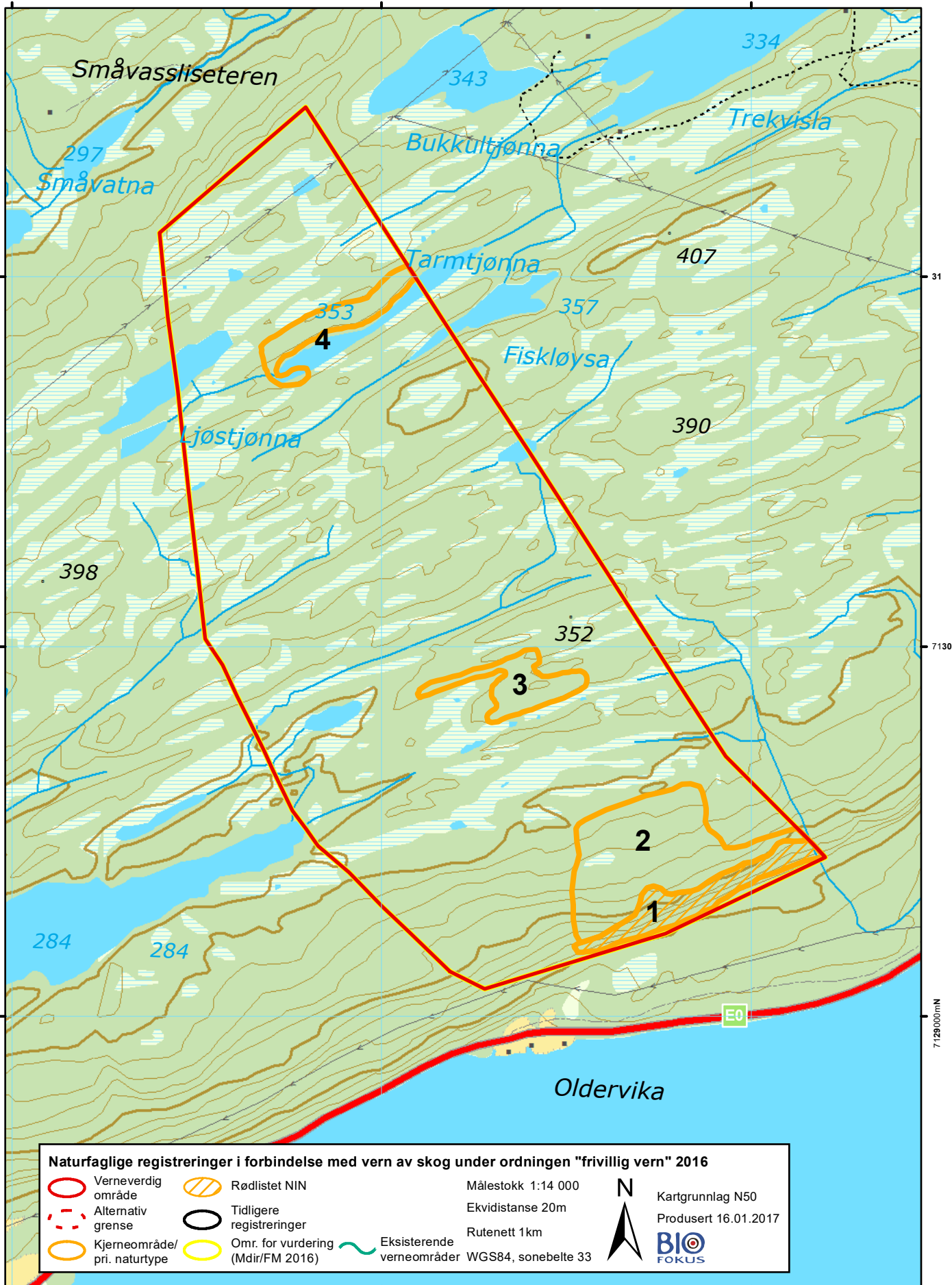
Tabell: Artsfunn i Vegset. Kolonnen **Totalt antall av art** summerer opp antall funn innenfor området. 0 betyr at artsfunnet ikke er tallfestet, men begreper som mye, en del, sparsomt, spredt o.l. er brukt. Det store tallet i kolonnen **Funnet i kjerneområde** henviser til hvilke kjerneområder arten er funnet. Det lille tallet angir hvor mange funn som er gjort i hvert kjerneområde. 0 betyr tekstlig kvantifisering. Små tall uten kjerneområdenummer angir funn utenfor kjerneområder.

Gruppe	Vitenskapelig navn	Norsk navn	Rødliste-status	Totalt antall av art	Funnet i kjerneområde (nr)
Karplanter	Actaea spicata	trollbær			1
	Ulmus glabra	alm	VU		1
Karplanter (Norge)	Asplenium viride	grønnburkne			1 3
	Cotoneaster integerrimus	dvergmispel			1
	Epipactis atrorubens	rødflangre			1
	Polystichum lonchitis	taggbregne			1
Lav	Alectoria sarmentosa	gubbeskjegg	NT		2 3 4
	Calicium denigratum	blanknål	NT		
	Chaenotheca gracillima	langnål			2
	Chaenotheca subroscida	sukkernål	NT		2
	Cyphelium inquinans	gråsobeger	VU		4



## Referanser

- Artskart 2016. Artsdatabanken & GBIF Norge, internett. <http://artskart.artsdatabanken.no/default.aspx>
- Direktoratet for naturforvaltning 2006. Kartlegging av naturtyper - Verdisetting av biologisk mangfold. DN-håndbok 13 2.utgave 2006.
- Framstad, E., Økland, B., Bendiksen, E., Bakkestuen, V., Blom, H. & Brandrud, T.E. 2003. Liste over prioriterte mangler ved skogvernet. – NINA Oppdragsmelding 769: 1-9.
- Halvorsen, R., Bryn, A., Erikstad, L. & Lindgaard, A. 2015. Natur i Norge - NiN. Versjon 2.0.0. Artsdatabanken, Trondheim.
- Henriksen S. og Hilmo O. (red.) 2015. Norsk rødliste for arter 2015. Artsdatabanken, Norge.
- Lindgaard, A. & Henriksen, S. (red.) 2011. Norsk rødliste for naturtyper 2011. Trondheim: Artsdatabanken.
- Moen, A., 1998. Nasjonalatlas for Norge: Vegetasjon. Statens kartverk, Hønefoss, 199 s.
- Naturbase 2016. Miljødirektoratet, internett. <http://kart.naturbase.no/>
- Norges Geologiske Undersøkelse 2016. Berggrunnskart på nett, Norges Geologiske Undersøkelse. <http://geo.ngu.no/kart/berggrunn/>
- Norges Geologiske Undersøkelse 2016. Kart over løsmasser. Tilgjengelig fra: <http://www.ngu.no/kart/losmasse/>





## Bilder fra området Vegset



Relativt ny hogstflate i Vegsetlia sett fra sørvest. Foto: Høitomt, L.E.



Foto: Høitomt, L.E.



Rødfiangre i Vegsetlia. Foto: Høitomt, L.E.



Foto: Høitomt, L.E.