

Gusvatnet -

Referansedata

Fylke: Nord-Trøndelag
Kommune: Lierne
Kartblad: 1923 IV
UTM: Ø:, N:
H.o.h.: moh
Areal: 28828 daa

Prosjektilhørighet: Statskog 2006, DP3
Inventør: SRE, THH
Dato feltreg.: 31.08.2006-31.08.2006,
Areal: 28828 daa
Vegetasjonzone: Nordboreal
Vegetasjonseksjon:

Sammendrag

Det undersøkte området ligger vest for Leglingen, ca 12 km nordvest for Sørli i Lierne kommune. Undersøkelsesområdet omfatter det sørøstvendte åpne dalføret langs Gusvatnet, og en liten del av den markerte østvendte bekkekløften langs Guselva.

Det undersøkte området er dominert av fattig og lavproduktiv fjellskog med store areal åpen bakkemyr. Området bærer preg av tidligere kulturpåvirkning, både i form av beite og hogst. Utenfor kjerneområdene har skogen lav tetthet av nøkkel-elementer og liten/ingen kontinuitet i død ved. Som følge av dette er artsmangfoldet av krevende gammelskogsarter dårlig utviklet. Sammenlignet med andre verneverdige fjellskogsområder på statsgrunn i Lierne, er skogen rundt Gusvatnet mer påvirket, mindre produktiv og mangler areal med gammel naturskog eller urskogsnaere partier. Området er derfor vurdert som ikke verneverdig (-). Det bør riktignok påpekes at området utgjør et stort dalføre med få moderne inngrep, og bør vurderes som supplement til tilgrensende Blåfjella - Skjækerfjella nasjonalpark. Området kan ha store verdier knyttet til andre kvaliteter enn skog, som eksempel landskap, myr, vassdrag og fjell.

Feltarbeid

Feltarbeidet ble utført på tre dagsverk. Første dag undersøkte Sigve Reiso sørøstsiden av Gusvatnet og området langs Gusbekken til fots. Andre dag ble resten av området undersøkt fra båt med diverse stikkprøver på land av Sigve Reiso og Tom H. Hofton. Landskapet var åpent med mange store myrer og vi fikk god oversikt over skogen i området. Mest tid og fokus ble lagt på de mest produktive skogarealene på nordsiden av vannet.

Utvelgelse og undersøkelsesområde

Området er valgt ut av Fylkesmannen i Nord-Trøndelag, DN og Statskog SF i forbindelse med opptrappingen av skogvernet.

Tidligere undersøkelser

Det er ikke kjent tidligere registreringer fra området.

Beliggenhet

Gusvatnet ligger vest for Leglingen, ca 12 km nordvest for Sørli i Lierne kommune.

Naturgrunnlag

Topografi

Undersøkelsesområdet omfatter det sørøstvendte åpne dalføret langs Gusvatnet, og en liten del av den markerte østvendte bekkekløften langs Guselva. Topografien under tregrensen er stort sett rolig, dominert av slake lisider med store bakkemyrer og grunne bekkedaler. Noe brattere lisider med enkelte skrenter og bergheng finnes nord for Gusliseteren.

Geologi

Berggrunnen i området er dominert av gneis. Lengst sørøst inngår en stripe med granatglimmerskifer. Løsmassene i området består stort sett av torv og morenedekke med varierende tykkelse. Areal med breelavsetninger inngår i dalbunnen lengst vest (NGU 2006a,b).

Vegetasjon og treslagsfordeling

Fattige vegetasjonstyper dominerer indre deler av området. Bjørk og gran dominerer tresjiktet med enkelte innslag av rogn og selje. Blåbærskog, treløs røsslynghei og fattigmyr er typiske vegetasjonstyper. Noe rikere vegetasjon finnes langs bekker og fuktig med innslag av noe høgstaueskog og rikmyrpartier med arter som svartopp, dvergjamne og jåblom. På en rikmyr nord øst for Gusliseteren (kote 580) ble det registrert flere individer med engmarihånd. I brattliene bak Gusliseteren og i bekkekløften langs Guselva er vegetasjonen jevnt over rikere med enkelte partier frodig høgstaudegranskog, samt noe småbregneskog og lågurtskog. Rikmyr og høgstaudegranskog er begge oppført som truede vegetasjonstyper (Fremstad og Moen 2001).

På gammel beitemark rundt seteren dominerer ren løvskog med selje, bjørk og rogn.

Skogstruktur og påvirkning

Skogen i indre deler av området er dominert av glissen og småvokst bjørk og granskog. Hele området er tidligere påvirket av gjennomhogster og beite. Død ved og gamle trær er meget spredt forekommende og liten/ingen kontinuitet i død ved. Området øst for Guslihytta skiller seg riktignok ut med eldre skog i aldersfase, samt spredt med død ved i alle stadier og en del gamle trær. Rundt Gusliseteren og i bekkekløften langs Guselva er skogen mer kompakt med et større innslag av selje og rogn. Spesielt skiller lia over seteren seg ut med stor tetthet av gamle seljer. Granskogen i området er stort sett i sen optimalfase. Skogen er svakt sjiktet og har liten aldersspredning. Området er påvirket av hogst i flere omganger og død ved finnes stort sett som spredte gadd og enkelte ferske læger.

Kjerneområder

I det følgende listes informasjon om de avgrensede kjernelokalitetene i området Gusvatnet. Nummereringen referer til inntegninger vist på kartet.

1 Guselva

Naturtype: Bekkekløft og bergvegg - Bekkekløft
BMVERDI: C
Areal: 129,43daa

UTM: Ø:, N:
Hoh: 460-540 moh

Østvendt bekkekløft med relativt produktiv granskog. Vegetasjonen domineres av frodig høgstaudevegetasjon i mosaikk med småbregne og blåbærskog. Eldre- og middelaldrende granskog dominerer, stedvis også ensaldret ungskog. Bjørk finnes rikelig i hele området. Flere bergvegger inngår i brattheng ned mot elva. Lite død ved og få gamle trær. Artsmangfoldet er fattig med kun enkeltfunn av noen krevende gammelskogsarter. Kløfta er nokså åpen og relativt tørr. Ingen fuktighetskrevende "bekkekløftarter" ble påvist. Området er produktivt har et godt potensial for krevende arter på sikt. Området er vurdert til lokal verdi C.

2 Gusliseteren N

Naturtype: Gammel lauvskog -
BMVERDI: B
Areal: 110,56daa

UTM: Ø:, N:
Hoh: 560-620 moh

Sørvendt lise med rik løvskog. Bjørk og selje dominerer med enkelte innslag av gran, rogn og hegg. Vegetasjonen er frodig med dominans av høgstaudekog. Lia ligger rett bak Guslisetra og har en lang historie med beitepåvirkning. Død ved finnes bare spredt. Flere av seljene i øvre del av lia er grove og gamle. Lobarionsamfunn med lungenever og skrubbenever er godt utviklet på disse seljene. I brattheng inngår også enkelte rike bergvegger. Området vurderes som viktig (B) på bakgrunn av godt innslag av gamle løvtrær og rik og frodig vegetasjonen. Beitetrykk/aktiv skjøtsel bør vurderes for å hindre gjengroing med gran.

3 Guspiggen S

Naturtype: Gammel barskog - Gammel granskog
BMVERDI: C
Areal: 255,02daa

UTM: Ø:, N:
Hoh: 540-600 moh

Sørvestvendt slak lise ned mot Gusvatnet. Glissen og småvokst gran og bjørkeskog, står i grupper mellom fattigmyrer. Vegetasjonen på skogdekt mark varierer mellom blåbær og småbregneskog. Her finnes spredt med læger og gamle trær. Området er noe påvirket men har brukbar kontinuitet. Enkelte mer vanlige signal og rødlistearter typisk for naturskogsområder i regionen er påvist. Skogen er svært marginal, med glissen tresetting og små dimensjoner. Området er derfor vurdert som lokalt viktig (C).

Artsmangfold

Artsmangfoldet knyttet til død ved var fattig og begrenset seg til spredte funn av mer vanlige naturskogsarter som bla.a. svartsoneskjule, duftskinn, kjøttkjule og vasskjule. Lobarionsamfunn med dominans av lungenever og skrubbenever var middels godt utviklet i partier med mye selje og rogn. Ingen krevende lav ble registrert på gran. Stedvis var det innslag av rik vegetasjon, men flere krevende karplanter som bla.a. den rødlistede engmarihånd.

Området har trolig verdi for vilt, i kraft av å være lite påvirket dalføre med store myr og våtmarksområder egnet som leveområde for våtmarksfugl. Bratthenget under Guspiggen kan være egnet som hekkeplass for klippehekkende rovfugl. Det ble sett hakkemerker atter tretåspett i grandominerte områder.

*Tabell: Artsfunn i Gusvatnet. Kolonnen **Totalt antall av art** summerer opp antall funn innenfor området. 0 betyr at artsfunnet ikke er tallfestet, men begreper som mye, en del, sparsomt, spredt o.l. er brukt. Det store tallet i kolonnen **Funnet i kjerneområde** henviser til hvilke kjerneområder arten er funnet. Det lille tallet angir hvor mange funn som er gjort i hvert kjerneområde. 0 betyr tekstlig kvantifisering. Små tall uten kjerneområdenummer angir funn utenfor kjerneområder.*

Gruppe	Vitenskapelig navn	Norsk navn	Rødliste-status	Totalt antall av art	Funnet i kjerneområde (nr)
Orkidéfamilien	Dactylorhiza incarnata	Engmarihånd	NT	20	20
Busk- og bladlav	Alectoria sarmentosa	Gubbeskjegg	NT		3
	Lobaria pulmonaria	Lungenever		25	5 20
	Lobaria scrobiculata	Skrubbenever		30	10 20

Gruppe	Vitenskapelig navn	Norsk navn	Rødliste-status	Totalt antall av art	Funnet i kjerne-område (nr)
Skorpelav	Cyphelium karelicum	Trollsotbeger	VU	1	3 ₁
Sopp vedboende	Asterodon ferruginosus	Piggbroddsopp		2	3 ₂
	Climacocystis borealis	Vassskjue		5	1 ₁ 1 ₁ 3 ₁ 3 ₁
	Cystostereum murrayi	Duftskinn	NT	2	3 ₁ 3 ₁
	Leptoporus mollis	Kjøttkjue		2	1 ₁ 3 ₁
	Phellinus chrysoloma	Granstokkjue		2	1 ₁ 1 ₁
	Phellinus nigrolimitatus	Svartsonekjue	NT	4	1 ₁ 1 ₁ 3 ₁ 3 ₁
	Pseudographis pinicola	Gammelgranskål	NT	3	3 ₃

Avgrensning og arrondering

Det avgrensede området er meget godt arrondert, idet det fyller et uheldig arronderingsmessig "hull" mellom Fisktjørna naturreservat i sør og til Svartfjellet-Svartisen Nasjonalpark i nord, øst og vest.

Andre inngrep

Noen få fritidshytter ligger spredt langs vennet.

Vurdering og verdsetting

Det undersøkte området er dominert av fattig og lavproduktiv fjellskog med store areal åpen bakkemyr. Området bærer preg av tidligere kulturpåvirkning, både i form av beite og hogst. Utenfor kjerneområdene har skogen lav tetthet av nøkkel-elementer og liten/ingen kontinuitet i død ved. Som følge av dette er artsmangfoldet av krevende gammelskogsarter dårlig utviklet. Sammenlignet med andre verneverdige fjellskogsområder på statsgrunn i Lierne, er skogen rundt Gusvatnet mer påvirket, mindre produktiv og mangler areal med gammel naturskog eller urskogsneare partier. Området er derfor vurdert til ikke å være verneverdig (-). Det bør riktignok påpekes at området utgjør et stort dalføre med få moderne inngrep, og bør vurderes som supplement til tilgrensende Blåfjella - Skjækerfjella nasjonalpark. Området kan ha store verdier knyttet til andre kvaliteter enn skog, som eksempel landskap, myr, vassdrag og fjell.

Av de påpekte manglene ved dagens skogvern (Framstad 2002, 2003), oppfyller området manglene bekkeløft og høgstau-deskog på små areal lengst øst i undersøkelsesområdet.

Ta□

fraværende/ ubetydelig. Strek (-) betyr ikke relevant. Se ellers kriterier for for verdsetting i metodekapittelet.

Kjerneområde	Urørt-het	Dødved mengde	Dødved kont.	Gamle bar-trær	Gamle løvtrær	Gamle edel-løvtrær	Treslagsfordeling	Variasjon	Rikhet	Arter	Størrelse	Arrondering	Samlet verdi
1 Guselva	*	*	0	*	*	-	*	**	**	*	-	-	*
2 Gusliseteren N	**	*	*	0	***	-	**	*	***	*	-	-	**
3 Guspiggen S	***	**	*	**	*	-	*	*	0	*	-	-	*
Totalt for Gusvatnet	***	*	*	*	*	-	**	**	*	*			-

Referanser

Fremstad, E. & Moen, A. (red.) 2001. Truete vegetasjonstyper i Norge. - NTNU Vitenskapsmuseet Rapp. bot. Ser. 2001-4: 1-231.

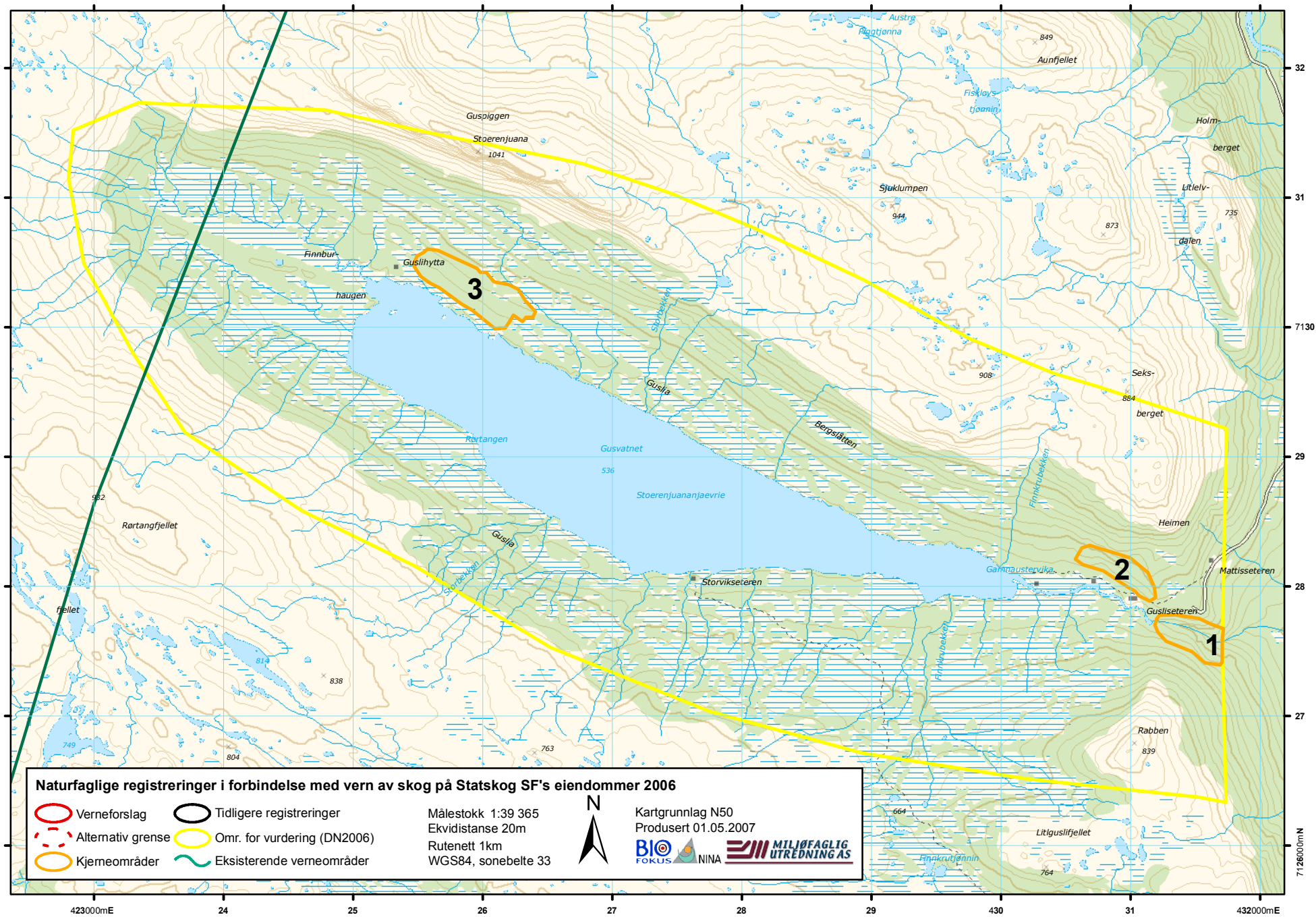
Moen, A., 1998. Nasjonalatlas for Norge: Vegetasjon. Statens kartverk, Hønefoss, 199 s.

NGU 2006a. Berggrunnen i Norge N250: www.ngu.no/kart/bg250/

NGU 2006b. Kvartærgeologiske kart: www.ngu.no/kart/losmasse/

Gusvatnet (Lierne, Nord-Trøndelag).

Areal 28.828daa, verdi -



Naturfaglige registreringer i forbindelse med vern av skog på Statskog SF's eiendommer 2006

Verneforslag	Tidligere registreringer	Målestokk 1:39 365	Kartgrunnlag N50 Produsert 01.05.2007
Alternativ grense	Omr. for vurdering (DN2006)	Ekvidistanse 20m	
Kjerneområder	Eksisterende verneområder	Rutenett 1km WGS84, sonebelte 33	

Bilder fra området Gusvatnet



Fattig og skrinn skog med mye bakkemyr rundt Gusvatnet Foto: Sigve Reiso



Gammel småvokst granskog fra kjerneområde 3. Foto: Sigve Reiso



Frodig høgstaudevegetasjon i lisdene ned mot Guselva. Foto: Sigve Reiso



Fra granskogen ved Guslihytta. Her ble funnet bl.a. trollsotbeger. Foto: Tom Helliik Hofton